

平成 27 年度事業報告書

社会福祉法人 栄幸会

平成 27 年度事業報告書 目次

I	社会福祉法人の概要	1
II	平成 27 年度事業の状況	
	1. 北上の郷グループ関連	
	（1）全体	
	①防災関連	3
	②職員研修の概要	4
	③職員健診の概要	
	④健康管理の概要	
	④苦情受付件数	
	（2）介護老人福祉施設（特別養護老人ホーム）事業	
	①事業の概況（利用状況報告）	5
	②入所者の状況（入退所、年齢構成、市町村別、介護度分布等）	6
	③看護の状況	8
	④栄養・給食部門の状況	9
	（3）短期入所生活介護（ショートステイ）事業	12
	（4）通所介護（デイサービス）事業	14
	（5）認知症対応型共同生活介護（グループホーム）事業	17
	（6）居宅介護支援事業	21
	2. 北上保育園関連	24

I 社会福祉法人の概要

- 1 法人名 社会福祉法人 栄幸会
- 2 目的 多様な福祉サービスが、利用者の意向を尊重し心身ともに健やかに育成され、その有する能力に応じ自立した生活を地域社会において営むことができるよう支援することを目的とし、次の社会福祉事業を行う。(要約)
 - (1) 第一種社会福祉事業
特別養護老人ホーム 「北上の郷」
 - (2) 第二種社会福祉事業
 - (イ) 保育所「北上保育園」
 - (ロ) 老人デイサービス事業「きたうえデイサービス」
 - (ハ) 老人短期入所事業「きたうえショートステイ」
 - (ニ) 認知症対応型老人共同生活援助事業「きたうえファミリー」
 - (ホ) 老人介護支援センター「在宅支援センターきたうえ」
 - (ヘ) 訪問介護事業「ホームヘルプサービスきたうえ」
 - (3) 公益を目的とする事業
 - (イ) 居宅介護支援事業「ケアセンターきたうえ」
 - (4) 介護保険事業所番号
静岡県指定 介護保険事業所番号 2270600337 [上記(ホ)を除く]
(平成15年6月2日指定)
静岡県指定 介護保険事業所番号 2270600576 [上記(ホ)のみ]
(平成18年3月15日指定)
- 3 所在地 法人本部 〒411-0044 静岡県三島市徳倉 1148 番地の 2
北上保育園 〒411-0044 静岡県三島市徳倉 4 丁目 10 番 3 号
北上の郷 〒411-0044 静岡県三島市徳倉 1148 番地の 2
- 4 事業開始 昭和 56 年 12 月 21 日 法人設立
昭和 57 年 4 月 1 日 北上保育園事業開始
平成 15 年 6 月 2 日 北上の郷を中心とした高齢者福祉事業開始
平成 24 年 4 月 1 日 北上の郷 20 床増床
平成 27 年 7 月 1 日 北上の郷 2 床増床
平成 27 年 8 月 1 日 グループホームきたうえファミリー1床増床
- 5 運営方針
 - (1) 利用者の立場に立った福祉サービスの構築
 - (2) 健全かつ効率的な事業経営の確立
 - (3) 良質なサービスを支える人材の育成・確保

6 施設の規模および構造

(1) 入所・利用定員	北上保育園	90名
	北上の郷	72名
	短期入所	20名/日
	デイサービス	35名/日
	グループホーム	9名
	〃 (アネックス)	9名
(2) 敷地面積	北上保育園	398.92 m ²
	北上の郷	8555.69 m ²
(3) 建 物	北上保育園 鉄骨造 2 階建て	687.63 m ²
	北上の郷 鉄筋コンクリート造	
	3 階建て	4299.62 m ²
	グループホーム 木造平屋	330.72 m ²
	〃 (アネックス) 鉄骨造り	233.01 m ²

7 役員と職員

(1) 役 員	理 事	10 名
	監 事	2 名
	評議員	21 名
(2) 職 員	北上保育園	32 名
	北上の郷	90 名

(平成 28 年 3 月 31 日現在)

Ⅱ-2-(1) 全体

①防災関連

月期	実施日	訓練項目	訓練内容	参加者
4月	4/14	新人職員消火訓練	消火器・消火栓の取扱い他	新人職員
5月	5/12	非常食作り訓練	非常食ガイドラインより	防災委員
6月	6/9	水害時訓練	土砂撤去作業及び土嚢作り他	防災委員
7月	7/13	煙体験訓練	煙体験ハウスによる訓練（三島市消防本部）	全員
		地震体験訓練	地震体験車による訓練（三島市危機管理課）	全員
8月	8/11	総合防災地震事前訓練	地震マニュアルに基づく予備訓練（各部）	各部職員
9月	9/8	総合防災訓練（地震）	情報伝達・本部設置・避難・応急処置他	全員
10月	10/13	総合防災訓練 （夜間想定火災）	初期消火・消防通報・避難誘導・安否確認 応急処置・応援要請・電力確保等の各訓練	全員
11月	11/10	総合防災訓練 （日中想定火災）	初期消火・消防通報・避難誘導・安否確認 応急処置・応援要請・電力確保等の各訓練	全員
12月	12/8	消防基礎訓練	各部署初期消火・避難誘導訓練	各部職員
1月	1/12	消防基礎訓練	各部署初期消火・避難誘導訓練	各部職員
2月	2/9	消防基礎訓練	各部署初期消火・避難誘導訓練	各部職員
3月	3/11	三島市シェイクアウト訓練	三島市一斉の地震発生時の完全確保訓練	全員
	3/18	三島市福祉避難所訓練	運営マニュアルに基づく情報伝達訓練	防火管理者

※火災関連訓練 … 7回

地震関連訓練 … 6回

風水害関連訓練 … 1回

②職員研修の概要

施設・事業	開催 年月日	研修内容	参加者の職種及び人数
栄幸会	H27.4.17	社会福祉法人監事監査研修	事務員1名
特別養護老人ホーム	H27.5.25	福祉避難所設置・運営マニュアル説明会	事務員1名
特別養護老人ホーム	H27.6.10	指導的職員研修Ⅰ	介護員1名
特別養護老人ホーム	H27.6.11	衛生・栄養管理講習会	管理栄養士1名
認知症対応型共同生活介護	H27.6.28	高齢者・障害者のレクリエーション援助について	介護員2名
認知症対応型共同生活介護	H27.7.4	新任職員のための介護技術研修	介護員2名
認知症対応型共同生活介護	H27.7.5	介護福祉士ファーストステップアップ研修	介護員1名
特別養護老人ホーム	H27.7.8	新任職員研修Ⅰ	介護員1名
居宅介護支援事業所	H28.7.8	介護支援専門員専門研修課程Ⅰ	介護支援専門員1名
特別養護老人ホーム	H27.7.28	社会福祉施設運営管理研修	副施設長、事務員2名
認知症対応型共同生活介護	H27.9.15	認知症介護実践研修(リーダー研修)	介護員1名
居宅介護支援事業所	H27.9.30	介護支援専門員専門研修課程Ⅱ	介護支援専門員1名
特別養護老人ホーム	H27.8.6	社会福祉施設風水害時避難行動説明会	事務員1名
特別養護老人ホーム	H27.10.6	感染症講座(中級編)	介護員2名
特別養護老人ホーム	H27.10.27	社会福祉施設を対象とした感染症・食中毒予防講座	看護師1名・栄養士1名
特別養護老人ホーム	H27.10.31	看護の質向上促進研修	看護師1名
特別養護老人ホーム	H27.11.9	社会福祉法人の公益的な取り組み推進セミナー	副施設長
特別養護老人ホーム・認知症対応型共同生活介護	H27.11.17	社会福祉施設等職員防災研修	介護員2名
特別養護老人ホーム	H27.12.3	指導的職員研修Ⅱ	介護員1名
特別養護老人ホーム	H27.12.6	感染対策支援セミナー	看護師1名
栄幸会	H27.12.17	社会福祉法人経営セミナー	事務員1名
特別養護老人ホーム	H27.12.22	介護支援専門員再研修	看護師1名
短期入所生活介護	H27.12.22	介護支援専門員更新研修	介護員1名
認知症対応型共同生活介護	H27.12.23	介護現場におけるソーシャルワーク研修	介護員1名
特別養護老人ホーム	H28.1.26	新任職員研修Ⅱ	介護員1名
特別養護老人ホーム	H28.2.9	病院・高齢者給食施設栄養士研修	管理栄養士1名
居宅介護支援事業所	H28.2.26	難病患者在宅療養支援研修	介護支援専門員2名

③健康管理の概要

入所者定期健康診断	9月29日
職員健康診断	5月15、18日
介護者腰痛検査	9月30日、10月7日、3月2日、3月9日
夜勤者健診	11月19日、24日
インフルエンザ予防注射	11月4日 他4回（ご入所者2回、職員3回）

④苦情受付件数 1件

- ・短期入所生活介護事業…ご利用後、目やにが残っていた。

⑤その他

献血協力	4月8日、9月4日
------	-----------

施設サービス(特養入所)利用状況報告

平成27年度 概況

本年度は7月～ 特養の利用定員が70名⇒72名に増床となりました。4月からは入所要件が介護度3以上が原則となり、介護量が増している現状が見受けられます。また、新規入所者の重度化及び入所者の重度化・重症化したこともあり、入院される入所者も増加傾向にあります。

入退所の状況を見ると、前年度が入所7名・退所7名でしたので、今年度は増床もありましたが退所17名・入所20名と入退所が大変多かった年度だったと思います。これは、高齢の入所者(90歳以上)が増えていることが要因のひとつと考えます。

年間の稼働率ですが、入退所が多かったこと、入院が多かったことにより96.6%と前年度の実績を下回ってしまいました。平成28年度は入所要件の厳格化によりさらに厳しい状況にはありますが、少しでも稼働率が上がるよう努力したいと思っています。

	在籍者数 (月末集計)	介護度	年齢	入・退所者数		入院		外泊		空きベッド(含入院)		稼働率 (%)
				月内退所	月内入所	入院者数	延べ日数	外泊者数	延べ日数	数	延べ数	
H27.04	70	3.3	84.20	0	1	3	49	0	0	3	50	96.7
H27.05	68	3.3	83.80	2	0	4	39	0	0	6	41	97.4
H27.06	69	3.2	84.20	3	4	5	75	0	0	9	107	92.9
H27.07	70	3.2	84.01	4	4	7	90	0	0	11	112	92.8
H27.08	72	3.3	83.97	1	4	5	53	1	1	10	88	94.3
H27.09	72	3.3	83.92	0	0	3	24	0	0	2	24	98.4
H27.10	72	3.3	84.00	1	0	3	52	0	0	3	52	96.6
H27.11	72	3.3	84.13	1	2	3	27	0	0	6	36	97.6
H27.12	71	3.4	84.10	1	0	3	16	2	2	5	29	98.1
H28.1	71	3.3	84.35	2	2	1	3	3	3	6	33	97.9
H28.2	72	3.3	84.38	1	2	0	0	0	0	3	13	99.1
H28.3	72	3.3	84.31	1	1	2	28	0	0	4	37	97.6
合計		平均 3.29	平均 84.11	17	20	39	456	6	6	68	622	平均 96.6

1. 入所・退所の状況

入所

	男性	女性	計
自宅	1	5	6
福祉施設	0	3	3
老健	3	6	9
医療機関	0	2	2
合計	4	16	20

退所

	男性	女性	計
自宅	0	0	0
福祉施設	0	1	1
老健	0	0	0
医療機関	1	7	8
死亡	3	5	7
合計	4	13	17

2. 年齢構成

平均年齢 男性 78.5 歳 （最高齢97歳）
 女性 86.1 歳 （最高齢100歳）

	64歳以下	65～69歳	70～74歳	75～79歳	80～84歳	85～89歳	90歳以上	計
男性	2	1	2	3	5	1	3	17
女性	0	0	6	4	8	20	17	55
計	2	1	8	7	13	21	20	72

3. 市町村別入所状況

	男性	女性	計
三島市	15	48	63
裾野市	1	3	4
伊東市	0	1	1
清水町	0	1	1
伊豆の国市	0	1	1
函南町	0	1	1
足立区	1	0	1
計	17	55	72

4. 介護度分布

	男性	女性	計
要介護1	1	8	9
要介護2	2	5	7
要介護3	5	18	23
要介護4	4	13	17
要介護5	5	11	16
計	17	55	72
平均介護度	3.6	3.3	3.3

5. 日常生活自立度

認知症	自立	I	II	III	IV	M	計
寝たきり度							
何らかの障害を有するが、概ね自立(J)	0	0	1	0	0	0	1
屋内での生活は自立しているが介助なしには外出できない(A)	0	1	2	25	3	0	31
屋内での生活も介助を要し、日中もベッド生活が主体であるが座位保持は可能(B)	0	0	2	27	3	0	32
終日ベッドで過ごし、排泄、食事、着替えにおいて介助を要する(C)	0	0	1	3	4	0	8
計	0	1	6	55	10	0	72

- I 何らかの認知症を有するが、日常生活は家庭内及び社会的にほぼ自立している
II 日常生活に支障を来すような症状・行動や意思疎通の困難さが多少、見られても、誰かが注意していれば自立できる
III 日常生活に支障を来すような症状・行動や意思疎通の困難さが見られ、介護を必要とする
IV 日常生活に支障を来すような症状・行動や意思疎通の困難さが頻繁に見られ、常に介護を必要とする
M 著しい精神症状や問題行動あるいは重篤な身体疾患が見られ、専門医療を必要とする

6. 面会状況

	対象入居者数	面会延べ回数	面会者延べ人数	主な行事
H27.04	36	100	122	ふれあいショッピング
H27.05	40	92	123	
H27.06	37	111	157	
H27.07	37	134	203	納涼祭
H27.08	45	128	215	
H27.09	43	133	202	敬老会
H27.10	40	128	176	ふれあいショッピング・北上祭り
H27.11	38	109	153	
H27.12	46	122	164	忘年会
H28.1	41	139	212	新年会
H28.2	23	52	68	
H28.3	42	112	166	
計	468	1360	1961	
平均		113.3	163.4	

7. 実習受け入れ実績(特養部門)

	実習生	実習内容	実習期間	人数
1	北上中学校	職場体験	9/16～9/18	7
2	日本大学	介護体験	8/3～8/7	2
3	日本大学	介護体験	9/7～9/11	1
4	東部看護専門学校	老年看護学実習	9/30～10/2	3
5	東部看護専門学校	老年看護学実習	10/5～10/7	3
6				

8. 内部研修実績

	日付	テーマ
1	6/23.6/26	パーセンセンタードケア
2	8/21.8/28	記録の書き方勉強会
3	9/28.9/30	対人関係
4	10/27.10/28	感染症勉強会
5	11/25.11/26	事故防止対策
6	3/11.3/15	グループホーム研究発表会
7		
8		
9		
10		

9. クラブ活動

- ・ 書道クラブ 毎月1回
- ・ 硬筆クラブ 毎月1回
- ・ お花クラブ 毎月1回

10. ボランティア

- ・ 傾聴ボランティア 毎月1回
- ・ オカリナボランティア 不定期
- ・ 園芸ボランティア 週1回

平成27年度概況

看護部門

入居者様の穏やかで快適な生活を目指し、多職種と協力して日々の健康管理を行い、体調変化の早期発見に努め、必要時には早期受診等適切な措置がスムーズに行えるように配慮しました。

入居者様の重度化は昨年以来みられ、それに伴い受診者数・入院者も増加し、看取りにケアに関しても大幅に増加され、今後本人・家族が望む看取りの実現に向けて看護・介護の連携強化と共に看護師としての専門的知識の習得が必要となっています。

1、月別受診・入院状況

	受診者数		入院者数	
	H27	H26	H27	H26
4月	19	5	2	0
5月	22	6	4	3
6月	12	9	2	1
7月	16	9	7	2
8月	12	12	2	2
9月	10	17	2	3
10月	9	14	1	2
11月	10	14	2	1
12月	10	8	3	1
1月	7	9	1	0
2月	7	8	0	1
3月	15	15	2	4
	149	126	28	20

2、入院状況(H27年度)

	入院状況				
	骨折	肺炎	脳疾患	消化管	その他
4月	0	0	0	1	1 腎不全
5月	0	0	2	1	1 尿路感染
6月	0	0	1	0	1 胆石・腹膜炎
7月	0	0	2	3	2 胆嚢炎・下肢静脈閉塞
8月	0	0	0	0	2 肝臓・胆嚢炎
9月	0	0	1	1	0
10月	0	0	0	0	1 心不全
11月	0	1	0	0	1 胆石・胆嚢炎
12月	0	0	0	3	0
1月	0	0	0	1	0
2月	0	0	0	0	0
3月	0	0	1	1	0
	0	1	7	11	9

2、月別退所状況

	退所状況			
	H27		H26	
	病院	施設看取り	病院	施設看取り
H27.04	0	0		
H27.05	0	2		
H27.06	1	2		1
H27.07	2	2		2
H27.08	0	1		
H27.09	0	0		
H27.10	1	0		
H27.11	0	1	1	
H27.12	1	0	1	
H28.01	0	2		
H28.02	0	1		
H28.03	1	0	1	1
	6	11	3	4

3、入所者健康診断有所見者状況

	実施者数	有所見者数
胸部X線	89	0
心電図	88	11
貧血	88	38
肝機能	88	2
血中脂質	88	20
血糖	88	4
腎機能	88	0

4、感染症発生状況

	ノロウイルス	インフルエンザ
H27.10	0	0
H27.11	0	0
H27.12	0	0
H28.01	0	0
H28.02	0	0
H28.03	0	0
	0	0

栄養・給食部門

栄養・給食部門では、安全で美味しいお食事の提供によるご利用者様の健康維持・向上を目標にしてきました。

感染症や大きな事故もなく、無事に一年間を終えることができました。

今後も限られた予算内で、個人の状態に応じた適切なお食事の提供を心掛け、ご利用者様に満足して頂けるよう努めてまいります。

1. 給食延人数

月	特養	ショート	デイ	職員	合計
4	7781	1745	1014	305	10845
5	7601	1865	978	308	10752
6	7330	1714	984	336	10364
7	7799	1626	1089	323	10837
8	7747	1781	1022	308	10858
9	7979	1736	1093	305	11113
10	7988	1560	1113	306	10967
11	7722	1685	998	259	10664
12	7996	1694	1046	239	10975
1	8061	1739	996	258	11054
2	7638	1603	1049	275	10565
3	8075	1676	1086	292	11129
合計	93,717	20,424	12,468	3,514	130,123

2. 食材料費 1日670円 おやつ60円

3. 食形態

	特養	ショート	デイ
米飯・常食	17%	67%	68%
米飯・一口大	15%	12%	16%
米飯・粗刻み	2%		
米飯・刻み	6%	6%	3%
軟飯・常食	2%		
軟飯・一口大	10%		2%
軟飯・粗刻み	3%		
軟飯・きざみ	3%		
全粥・常食	4%		
全粥・一口大	2%	3%	6%
全粥・粗刻み	1%		
全粥・刻み	16%	10%	2%
全粥・みじん	4%		
全粥・ミキサー		2%	2%
ミキサー粥・ミキサー	6%		1%
パン・粗刻み	1%		
パン・刻み	3%		
パン粥・みじん	1%		
栄養強化食品(ゼリー類)	1%		
経管栄養	3%		

全体的に嚥下困難者の割合が増加し、食形態が多様化しています。
今後も個人に合わせた対応をしていきます。

4. 摂取栄養量

	エネルギー	蛋白質	ビタミンA	ビタミンB1	ビタミンB2	ビタミンC	カルシウム	鉄
提供量	1500	60	550	2	1	100	590	9

脂質エネルギー比 21% 糖質エネルギー比 62% 食物繊維 15g／日
 蛋白質エネルギー比 17% 食塩 8.0g／日

5. 配膳時間 朝食 7:30 昼食 12:00 おやつ 15:00 夕食 17:30
 (早出し11:30) (早出し17:00)

6. 衛生管理

○保菌検査 調理従事者 月2回 栄養士 月1回
 病原性大腸菌、赤痢菌、サルモネラ菌の検査を実施した
 →全員陰性
 ○害虫駆除 業者による点検、駆除
 ○水質検査 毎日 →0.1ppm以上であることを確認
 ○殺菌、消毒 アルコール・次亜塩素系漂白剤の噴霧、浸漬等を随時
 ○厨房内温度管理 温度、湿度を測定・記録した(1日2回)
 ○保存食 原材料、調理済み食品共に50gずつー20℃で14日間保存

7. 会議

給食会議・・・月1回

8. 行事食

月	行事	内 容
4	花まつり	桜御飯・清汁・天ぷら・なます・フルーツカクテル／桜ロールケーキ
5	八十八夜	茶めし・清汁・オムレツ・ぜんまい炒め煮・ナムル・お茶プリン
	端午の節句	穴子ちらし・清汁・関東煮・ピーナツ和え・メロン／カープゼリー
7	七夕	七夕そうめん(4種)・星のミートコロッケ・アスパラとエビの赤しそソース和え・メロン／お星さまキラキラゼリー
	土用の丑	ひつまぶし・吸物(そうめん)・山芋寒・煮浸し・メロン
8	土用の丑(二の丑)	枝豆ごはん・清汁・鰯の西京焼き・う巻き卵・もやし大葉土佐和え
9	敬老の日	紅白まんじゅう
	敬老御祝い膳	栗赤飯・清汁(花麩)・天ぷら・鶏照り焼き・お煮しめ・茶碗蒸し・柿なます・梨
	十五夜	お月見まんじゅう
10	北上まつり	ソース焼きそば・清汁・鶏唐揚げ・出し巻き卵・ゆずしめじ・柿
	ハロウィン	かぼちゃプリン
12	冬至	御飯・みぞれ汁・親子蒸し・南瓜の金平風煮物・なすの山かけ・パイナップル
	クリスマスイブ	プチパフェ(ストロベリー)
	クリスマス	チキンライス・コーンポタージュ・照焼チキン・ポテトサラダ・ホワイトチョコムース／クリスマスケーキ
	大晦日	年越しそば・キャベツのなめ茸和え・さつま芋とりんご重ね煮・フルーツヨーグルト
1	お正月	やわらか雑煮・おせち・みかん・牛乳かん／上用まんじゅう・雪見うさぎまんじゅう
	七草粥	七草粥・味噌汁(麩)・白菜とエビの煮物・煮豆
	鏡開き	おしるこ
	小正月	小豆粥・味噌汁(なす)・厚揚げおろし和え・煮浸し(白菜)・漬物
2	節分	大豆御飯・味噌汁(舞茸)・親子蒸し・五目煮・お浸し／恵方巻
	バレンタインデー	御飯・清汁・ハートのミートコロッケ・切干大根の煮物・シーフードサラダ・もも／ハート型チョコプリン
3	ひなまつり	桜ちらし・あさり汁・さわらの幽庵焼き・菜の花と湯葉木の芽あえ・いちご／ひなまんじゅう(セレクト)

9.お楽しみランチ

月	テーマ	内 容
4	季節メニュー	桜ちらし・清汁・天ぷら・新じゃが煮・ウドと筍の木の芽あえ・さくらゼリー
5	行楽弁当	桜えびごはん・清汁・鶏唐揚げ・厚焼き卵・野菜炊き合わせ・ふきと筍の木の芽あえ・水ようかん
6	和食	穴子ちらし(押し寿司)・清汁(花麴)・茶碗蒸し・白和え・さくらんぼゼリー
7	中華	冷やし中華・肉団子の甘酢あんかけ・変わりしゅうまい・杏仁豆腐
8	お楽しみおやつ	「和洋セレクト」クレープorあんみつ
11	ラーメン	ラーメン(スープ醤油or塩セレクト)・トッピング(5種)・焼餃子・レタスのパンサンスー・杏仁豆腐
12	散らし寿司	うなぎちらし・清汁・茶碗蒸し・菜の花のお浸し・ゆずムース
1	温かい郷土料理	味噌煮込みうどん・野菜の天ぷら・白和え・いちご
2	お楽しみおやつ	「温かい和洋おやつ」栗ぜんざい&アップルパイ
3	パン	ミックスサンドイッチ・ウィンナーロール・枝豆のポタージュ・エビフライ・フルーツサラダ

10.デイサービス行事

12月11日 そば打ち

11.選択食

- ・デイサービス・ショートステイは、月2回昼食時に行っています。
- また、セレクトおやつを月1回行っています。
- ・特養は、セレクトおやつを月2回行っています。

月	内 容
4	①牛肉ときのおおろし煮 ②いわし梅おかか煮 ①鶏唐揚げ ②鮭のクリームソースがけ
5	①青椒肉絲(チンジャオロース) ②ひらめの黄味あん焼き ①クリームコロッケ ②豚しょうが焼き
6	①揚げ魚のあんかけ ②チキン南蛮 ①白身魚の中華揚げ ②豚カルビねぎ塩だれ
7	①オムレツハヤシソース ②エビチリソース ①鯖の竜田揚げ ②キャベツメンチ
8	①牛肉と舞茸佃煮風 ②鮭のもみじ焼き ①メンチカツ ②あじフライ
9	①白身魚の野菜あん ②豚カルビみそだれ ①鶏の味噌焼き ②カレイの梅かつお焼き
10	①ハンバーグ ②海老フライ ①鯖のエッグソース ②鶏肉の野菜巻
11	①タラのチリ蒸し ②鶏唐揚げの野菜だれ(トマト) ①ひらめのピカタ ②牛肉の野菜巻
12	①豚肉味噌焼き ②海鮮八宝菜 ①かじきと野菜の甘酢炒め ②鶏肉の八幡巻
1	①ビビンバ丼 ②天津丼 ①鯛の酒蒸し ②ミートボール(柚子おろし)
2	①ロコモコ丼 ②魚カツ丼 ①アジの南蛮漬 ②鶏肉と茄子のみぞれ煮
3	①ひらめのムニエル ②牛肉の八幡巻 ①かぼちゃコロッケ ②海老カツ

平成27年度ショートステイ事業報告

1、利用者推移及び市町村別利用状況

- ・稼働率について・・・短期入所の1日の定員(20名)を100%とした場合の、今年度の実利用者の割合は77%となりました。
- ・市町村別の状況では、三島市の方が75.76%。裾野市が18.6%となっています。
- ・裾野市の新規利用者数は前年度は4名でしたが、今年度は11名となりました。
裾野市の居宅事業所に積極的にPRを行った成果が見られました。

	利用実人数	利用延日数	三島市	裾野市	その他	平均利用者数 (日中)	稼働率
4月	52	482	40	9	3	16.07	80%
5月	49	510	38	8	3	16.45	82%
6月	52	454	39	10	3	15.13	76%
7月	51	433	40	9	2	13.97	70%
8月	51	490	38	10	3	15.81	79%
9月	47	470	36	9	2	15.67	78%
10月	49	437	37	9	3	14.10	70%
11月	52	468	40	9	3	15.60	78%
12月	46	469	34	9	3	15.13	76%
1月	46	474	35	9	2	15.29	76%
2月	45	441	34	8	3	15.75	79%
3月	46	466	33	10	3	15.03	75%
合計						15.33	77%

2、利用者介護度分布

- ・介護度分布状況では、前年度同様、介護度2の方の割合が一番高く34.48%、次に介護度1の方の割合が23.05%となっており、平均介護度は2.59となりました。

	要支援1	要支援2	介護度1	介護度2	介護度3	介護度4	介護度5	平均介護度
4月		2	13	16	6	10	5	2.56
5月		2	12	15	6	9	5	2.57
6月	1		11	20	5	10	5	2.57
7月		1	12	17	8	9	4	2.52
8月			10	19	6	9	7	2.69
9月			11	15	7	8	6	2.64
10月			10	18	8	8	5	2.59
11月			13	17	8	9	5	2.54
12月	1	1	11	15	7	6	5	2.52
1月			9	17	5	7	7	2.69
2月			10	16	7	6	6	2.6
3月			11	14	9	6	6	2.61
合計	2	6	133	199	82	97	66	2.59

3、利用者年齢構成

年齢構成でみると、90歳以上が35.6%と最も高く、次に85～89歳の27.1%となっており、全体の6割以上を占めています。男女別にみると、男性の平均年齢は83.37歳、女性は86.92歳と男性に比べ3歳ほど高くなっています。

全体の平均年齢・・・85.85歳

	～59歳		60～64歳		65～69歳		70～74歳		75～79歳		80～84歳		85～89歳		90歳～		平均年齢
	男性	女性	男性	女性	男性	女性	男性	女性	男性	女性	男性	女性	男性	女性	男性	女性	
4月	1			2			1	1	3	2	2	6	3	13	3	15	85.8
5月			1	1		1	1		3	2	3	7	2	10	5	15	85.02
6月			1	1		1	1	1	4	3	3	7	3	11	3	13	85.36
7月			2			2	2	1	3	3	1	7	2	11	3	14	84.86
8月			1	1		1	1		1	3	2	8	2	12	4	14	86.34
9月			1	1		1	1		3	3	3	6	1	10	4	13	85.43
10月				1			1		4	5	3	5	1	13	3	13	85.95
11月				1		1	1		3	2	2	6	2	11	6	17	86.96
12月				1			1		4	2	2	8	1	12	6	10	86.14
1月				1		1	1		3	2	1	3	1	14	5	11	86.48
2月				1		1	1		4	2	3	5	1	11	4	11	85.84
3月				1			1		5	3	3	5	2	9	4	12	86.02
合計																	85.85

4、年間行事報告

月別	実施行事	内容
4月 6日	フルーツパーク外出	ジュースを飲みながら景色を楽しめました。
8月25日	納涼祭	ゲームコーナーと食べ物コーナーに分かれ、どちらも好評でした。
12月14日	クリスマス&忘年会	ゲームを行い全員に景品を用意。普段あまり食べない豪華なお菓子を食べ、ご利用者の笑顔や話し声が多く聞かれました。

上記の他不定期でミニ喫茶店を開催しました。

5、短期入所事業報告総括

- ・新入職員に対する指導に力を入れ、今後もチームワークをより一層強化し、ケアの質の向上を目指します。
- ・新規利用者の獲得に向け、まず個人レベルでできる小さなことから行っていく必要性に各々が気付くことができたと言えます。

通所介護(デイサービス)事業実績

平成27年度の概況

平成27年度は実利用者数が4月は一般型29名だったのが、3月には38名と利用者数が増えています。日々、新規利用者獲得と施設全体で取り組んだ成果です。

また、12月から感染予防の為に、ボランティアさんや毎月恒例の料理教室も中止し、感染症予防に努めてきました。お楽しみ会を行うなど、利用者様に喜んでいただく行事を行う事に職員が大変苦労しました。

1 新規利用者数

新規利用者獲得に苦労しました。一般型の利用者様が昨年は、9名でしたが今年は 13名と増えました。

	4月	5月	6月	7月	8月	9月	10月	11月	12月	1月	2月	3月	合計
一般型	0	0	1	2	1	3	2	2	0	0	1	1	13
認知型	0	0	0	0	1	0	0	0	0	0	1	0	2
介護予防	0	1	1	0	0	1	0	1	0	2	1	0	7

2 利用者年齢別状況

昨年(15人)に比べ、90代の利用者様が増えています。最高年齢も99歳となっています。

	一般型			認知症型			介護予防					
年代	男	女	合計	男	女	合計	男	女	合計	男	女	合計
50歳代	0	0	0	0	0	0	1	0	1	1	0	1
60歳代	0	0	0	0	0	0	0	0	0	0	0	0
70歳代	3	3	6	0	1	1	4	1	5	7	5	12
80歳代	3	15	18	1	3	4	0	8	8	4	26	30
90歳代	0	14	14	0	1	1	2	4	6	2	19	21
計	6	32	38	1	5	6	6	13	20	13	50	64

利用者最高年齢 99 歳

3 介護度別分布

介護度	一般型	認知症型	介護予防	合計
要支援1			10	10
要支援2			10	10
介護1	18	3		21
介護2	11	2		13
介護3	5	0		5
介護4	3	1		4
介護5	1	0		1
合計	37	6	20	64
平均介護度	1.9	1.8	1.5	

4 平成27年度デイサービス年間事業実績表

月	行事	ボランティア	その他
4	4日6日10日 苺狩り	14日 朗読ボラ 18日フロ・アミーゴ	
	20日28日 料理教室	23日 ハーモニカ 25日 とまり木	
	17日フラワーアレンジメント	15日 日本舞踊	
5	9日 14日 料理教室	16日 フロ・アミーゴ	
	22日フラワーアレンジメント	20日 日本舞踊	
		28日 ハーモニカ	
6	15日16日 料理教室	10日朗読ボラ、20 日フロ・アミーゴ	
	19日フラワーアレンジメント	17日日本舞踊25日ハーモニカ27日二胡	
7	25日 28日料理教室	14日日本舞踊、 23日ハーモニカ	
		18 日フロ・アミーゴ 11日 とまり木	
8	21日料理教室	8日とまり木	
	3日4日8日納涼祭	15日フロ・アミーゴ	
		27日ハーモニカ 19日日本舞踊	
9	15 日 敬老会	16 日日本舞踊 12日とまり木	21 日徳倉地区敬老会(中国舞踊)
	17 日フラワーアレンジメント	19 日フロ・アミーゴ	
	17日、 25日料理教室	24日ハーモニカ	
10	8 日、9 日、 10日運動会	6 日朗読ボラ 10日とまり木	
	16日フラワーアレンジメント	14 日日本舞踊	
	26日27日料理教室	22 日ハーモニカ	
11	6、9 日外出訓練	28日二胡ボラ 21 日フロ・アミーゴ	
	20 日生花	26日ハーモニカ	
12	11日そば打ち 20日フラワーアレンジメント	感 染 症 予 防 の 為 中 止	
	18日 クリスマス会26日忘年会		
H28/1	5 日 新年会		
	15日 フラワーアレンジメント		
	23日お楽しみ会		
2	16日お楽しみ会		
	19日 生花		
3	4日 お楽しみ会 12日アロマ		
	18日 生花		

5 地区別利用者分布表

地区	人数	地区	人数	地区	人数
佐野	3	三好町	1	一番町	1
壱町田	1	梅名	1	寿町	1
加茂川町	3	幸原	1	南町	2
徳倉	13	文教町	1	泉町	1
沢地	5	若松町	2	佐野見晴台	1
光ヶ丘	8	中央町	1	緑町	1
南田町	1	加茂	2	裾野市	5
栄町	1	大宮町	3	長泉町	2
富士ビレッジ	1	旭丘	1	沼津	1

6. 月別利用実績（実費込）

	実利用者数					延べ利用者数			
	実施日数	一般型	認知症型	介護予防	実利用者数	一般型	認知症型	介護予防	延べ利用者数
H27/4月	26日	29	8	18	55人	281	89	132	502人
5月	27日	28	8	19	55人	262	95	151	508人
6月	26日	30	6	20	56人	267	80	143	490人
7月	27日	31	7	20	58人	307	89	148	544人
8月	27日	30	8	20	58人	300	84	151	535人
9月	26日	32	8	21	61人	311	85	157	553人
10月	27日	33	8	21	62人	346	89	148	583人
11月	25日	34	7	21	62人	303	60	138	501人
12月	25日	34	7	21	62人	321	65	139	525人
H28/1月	24日	34	6	22	62人	278	59	162	499人
2月	25日	35	7	22	64人	314	61	148	523人
3月	28日	38	6	20	64人	372	59	132	563人
合計	283日	388	86	245	719人	3662	915	1749	6326人

1日平均利用者数： 22.4 人（昨年度1日平均利用者数 21.2 人）

平成27年度認知症対応型共同生活介護(グループホーム)事業報告

きたうえファミリーー 平成27年度概要

今年度は介護保険の改正により減収が予測されましたが、9床に増床する事ができたことで安定した経営・運営の基盤ができたと感じています。

また、地域貢献として中学校や民生員集会に出向き認知症についての講話やGH連絡会の幹事・法人内の研究発表など新しくチャレンジを多くした1年でした。

さらに、リスクマネジメントの観点から早番の導入等の業務改善を進めており、来年度も引き続き検討を重ね早期に体制の確立を目指します。

運営推進会議

メンバー・・・法人代表・利用者代表・家族代表・民生委員・介護相談員・北上地区包括・管理者

	1回	2回	3回	4回	5回	6回
開催日	4月1日	6月3日	8月5日	10月1日	12月2日	2月3日

ファミリー入所者実績数・外泊数（目標利用率97%が達成出来た）

	4月	5月	6月	7月	8月	9月	10月	11月	12月	1月	2月	3月	合計
利用実績	227	240	240	248	274	267	279	270	279	279	261	279	3143
利用率	94.6	96.8	100	100	98.2	98.9	100	100	100	100	100	100	99.1
外泊				1									

*4月に亡くなられてから次の入居に時間がかかった。

*8月～9月脳梗塞で入院があった。

ファミリー 入居者年齢 H28.3.31現在

	70～80	81～85	86～90	91～95	合計
男性	0	0	0	0	0
女性	1	2	3	3	9
合計	1	2	3	3	9

ファミリー 入居者介護度 H28.3.31現在

	要介護1	要介護2	要介護3	要介護4	要介護5	平均
男性	0	0	0	0	0	0
女性	4	1	2	1	1	2.3
合計	4	1	2	1	1	2.3

退去者

	自宅	福祉施設	医療機関	老健	死亡	合計
男性	0	0	0	0	0	0
女性	0	0	0	0	1	1
合計	0	0	0	0	0	0

ファミリー日常生活自立度 H28.3.31現在

Ⅱb	Ⅲa	Ⅲb	Ⅳ	Ⅴ	合計
2	4	0	3	0	9

* 認知症ケア加算を7名が算定している。

ボランティア（人数）

	4月	5月	6月	7月	8月	9月	10月	11月	12月	1月	2月	3月	合計
個人	6	3	7	7	7	7	7	7	0	5	4	5	65
S様	4	4	5	4	5	4	4	5	1	2	2	2	42
お茶会	3	3	0	3	0	0	2	2	0	0	0	0	13
合計	13	10	12	14	12	11	13	14	1	7	6	7	120

実習生（アネックスと協力して看護学生3名・介護福祉士学生2名）

	4月	5月	6月	7月	8月	9月	10月	11月	12月	1月	2月	3月	合計
日数						3	15				12	8	38

ファミリー防災訓練（全体での防災訓練や委員会活動とは別に実施）

	4月	5月	6月	7月	8月	9月	10月	11月	12月	1月	2月	3月
訓練内容	災害時 排泄	非常食 作り	水害 避難	GH合 同火災	地震	火災 夜間	火災	応急処置	非常食 作り	防災物 品の 点検	火災及 び発電 機	災害時 排泄

* 防災訓練日の食事は防災食として学び、かつ入れ替えて賞味期限が切れないようにしています。

ファミリー内部研修

4月	ターミナル(デスクカンファレンス及びグリーフケア)
5月	体位変換方法・エアマット体験
6月	水虫対策・食中毒防止事項確認
7月	便ショック等の低血圧時の応急処置 医療行為と医療類似行為の違い
8月	浮腫及び高血圧に対して減塩の必要性
9月	ユニットケア・個別ケアの実践度チェック
10月	歩行能力維持及び下肢筋力強化
11月	ヒートショック防止・高カロリーゼリー試食
12月	拘縮予防・浮腫対策(東海マッサージ)
1月	傾聴に必要な技術とバイタル測定時の注意事項
2月	硬膜下血腫と早朝高血圧について
3月	高マグネシウム血症と体温上昇方法について

内部勉強会

6月	パーソンセンタードケア
8月	フォーカスチャーティング
9月	人間関係
10月	介護事故
11月	感染予防(花王)
3月	研究発表(GHが担当)

外部研修

7月	介護技術(岩永)
7月～3月	認知症リーダー研修(大橋)
7月～3月	ファーストステップ研修(片岡)
12月	介護現場におけるソーシャルワーク

ファミリー行事報告

4月6日	握り寿司	フロアー	10月25日	十三夜	フロアー
4月30日	ヨーカ堂ショッピング	北上の郷 1階	10月29日	ヨーカ堂ショッピング	北上の郷 1階
5月8日	T.M、K.M 個人外出	沼津港	10月30～	市役所展示(2週間)	市役所 1階
5月9日	入所歓迎会	フロアー	10月31日	寿司パーティー	フロアー
5月15日	E.S個人外出	ヨーカ堂・魚河岸	12月15日	年賀状作り	フロアー
5月18日	流しそうめん	特養の増床下部	12月24日	大掃除	フロアー
6月8日	O.S 寄り添い日	ヨーカ堂ショッピング	12月24日	クリスマス会	フロアー
6月13日	M.N、O.S、S.R個人外出	油彩画展	12月25日	門松作り	フロアー
6月15日	S.A個人外出	そば屋しなの	12月30日	お節作り	フロアー
7月7日	七夕	フロアー	1月2日	書初め	フロアー
7月26日	納涼祭・家族会	フロアー	1月7日	七草粥	フロアー
8月13日	ビアガーデン・花火	フロアー	1月13日	どんど焼き	ファミリー前駐車場
9月15日	敬老会	デイサービスフロアー	1月15日	小豆粥	ファミリー前駐車場
9月22日	おはぎ作り	フロアー	2月3日	節分・恵方巻き	フロアー
9月28日	十五夜	フロアー	2月23日	鍋パーティー	フロアー
9月30日	ちゃんちゃん焼き	フロアー	3月17日	ぼた餅作り	フロアー
10月18日	干し柿作り	フロアー	3月30日	花見	桜提公園
10月24日	北上祭り	北上の郷 駐車場			

平成27年度 認知症対応型共同生活介護 きたうえファミリーアネックス

利用概況

今年度は1年を通して看取りの方がいらっしゃいました。日々の状態を医療と相談し、計画書も整備する事で、統一したケアが出来、家族・医療・職員の連携が強化できました。
居宅周りでは協力を得られる事も出来、民生委員との交流など新しい試みもできた年でした。
転倒事故では、骨折し入院と2件発生してしまい、ヒヤリハットをもっと活用し事故防止に心がけて、更に安全に安心して生活できるように努めます。
ファミリーとの連携も充実し、入居者様同士も交流が深まり活動範囲が広がりました。

1、月別状況

	単位	4月	5月	6月	7月	8月	9月	10月	11月	12月	1月	2月	3月	合計
入居者数	人	9	9	9	9	9	9	9	9	9	9	9	9	-
入居実績	日	270	279	270	279	279	270	279	270	279	279	252	269	-
入居率	%	100	100	100	100	100	100	100	100	100	100	96.5	96.4	99.4
空室日数	日	0	0	0	0	0	0	0	0	0	0	8	10	19
退所者	日	0	0	0	0	0	0	0	0	0	0	1	0	1
入居者数	日	0	0	0	0	0	0	0	0	0	0	0	1	1
入院者数	人	0	0	1	1	0	0	0	0	1	0	1	0	3
入院日数	日	0	0	13	2	0	0	0	0	15	0	11	0	41
入院時空室使用状況	日	0	0	0	0	0	0	0	0	0	0	0	0	0
外出(イベント含む)	人	10	11	4	0	2	1	3	2	1	1	0	0	35
受診(定期受診含む)	人	7	1	4	3	1	1	3	4	5	3	0	1	33
外泊	泊	2	0	0	0	0	0	0	0	0	0	0	0	2
医療連携時間	時間	6.25	3	2	7.5	1.75	4.5	0.5	2.5	1.75	2.33	2.25	1.75	34.33
面会者数	人	23	27	20	16	15	10	11	15	7	19	5	6	174
ヒヤリハット	件	9	4	2	3	8	3	1	10	1	6	2	0	49
事故報告書	件	2	4	1	2	0	5	0	2	2	2	1	6	27
ボランティア	件	3	3	3	0	2	3	1	1	0	0	0	0	16

2、入居者構成

※H28.3.31現在

年齢構成

年齢	80～84歳	85～89歳	90～94歳	95歳以上
人数	2	2	3	2

地域別利用状況

	三島市	南伊豆
人数	8	1

月別介護区分

	4月	5月	6月	7月	8月	9月	10月	11月	12月	1月	2月	3月
要介護 1	0	0	0	0	0	0	0	1	1	1	1	1
要介護 2	4	4	4	4	4	4	4	3	3	3	3	3
要介護 3	1	1	1	1	1	0	0	0	0	0	0	0
要介護 4	2	2	2	2	2	3	3	3	3	3	3	3
要介護 5	2	2	2	2	2	2	2	2	2	2	2	2
平均介護度	3.2	3.2	3.2	3.2	3.2	3.3	3.3	3.2	3.2	3.2	3.2	3.2

入院状況

	1人目	2人目	3人目
入院月	6～7月	12月	2月
日数	15日間	15日間	11日間
原因	右大腿骨転子部骨折	右大腿骨転子部骨折	心不全
結果	退院	退院	ご逝去

日常生活自立度

Ⅱa	Ⅲa	Ⅲb	Ⅳ	v	合計
	7		2		9

3、研修状況

外部研修

日付	研修内容
H27.6	初任者研修(15日間)
H27.6	高齢者・障害者のレクリエーション援助
H27.7	介護技術研修(基礎編)
H27.10	六施設研修(視察)「看取り介護」
H27.11	福祉施設職員防災研修会

アネックス内部勉強会

日付	勉強内容
H27.8	記録委員勉強会参加
H28.3	看取り勉強会

4、防災訓練実施状況

月	内容	参加人数
6月	水害訓練	5
7月	水害訓練	6
8月	地震災害訓練	4
10月	火災訓練(夜間想定)	5
11月	火災訓練(日中想定)	5
12月	火災訓練(日中想定)	4
1月	応急処置訓練	4
2月	防災備品確認	4
3月	非常食の試食	5

※()内他部署応援者数

5、年間行事

月日	行事内容	場所	月日	行事内容	場所
4月3日	いちご狩り・花見	大富農園	7月3日	七夕	アネックス
5月12日	個人外出(3名)	バラ園・墓参り	1月7日	新年会	アネックス
5月19日	個人外出(3名)	カラオケ	1月20日	合同誕生日会	アネックス
6月12日	個人外出(3名)	公園散策	2月3日	節分	アネックス
7月26日	納涼祭(GH合同)	ファミリーフロア	2月9日	バレンタイン	アネックス
8月13日	ピアガーデン・花火(合同)	ファミリーフロア	2月29日	ひなまつり	アネックス
9月15日	敬老会(デイ・GH合同)	デイルーム	3月31日	100歳誕生日会	アネックス
10月24日	北上祭り(全体)	特養玄関前			
12月13日	餅つき大会(合同)	ファミリーフロア			
12月17日	クリスマス会	アネックスフロア			

6、運営推進会議 法人代表・利用者代表・家族代表・民生委員・介護相談員・北上地区包括・管理者

	1回	2回	3回	4回	5回	6回
開催日	4月1日	6月3日	8月5日	10月7日	12月2日	2月3日

平成27年度 居宅介護支援事業所活動実績報告書

平成27年度 専任2名、兼務1名の計3名の介護支援専門員で活動してきました。色々な家族環境、経済状況、介護状況の利用者様の支援をする中で苦慮する事もあり、直ぐにサービス開始にならないケースもありますが、「今」を大切に、「利用者、家族が望む生活を少しでも長く送ることができるように」をモットーに各機関と連携を取って支援していきました。入院、入所等を理由に、サービス終了、一時サービス利用休止により月の給付管理数に変動があり給付管理数マックスにはなかなかならない状況でした。今年度もがん患者さんとの関わり、生活支援センター等他機関との関わりを持ち支援するケースがあり、連携の大切さを確認しながら同じような支援でも一人ひとり違うので、日々勉強である事を忘れず支援してきました。介護予防は市内の包括より委託を受け支援していきました。

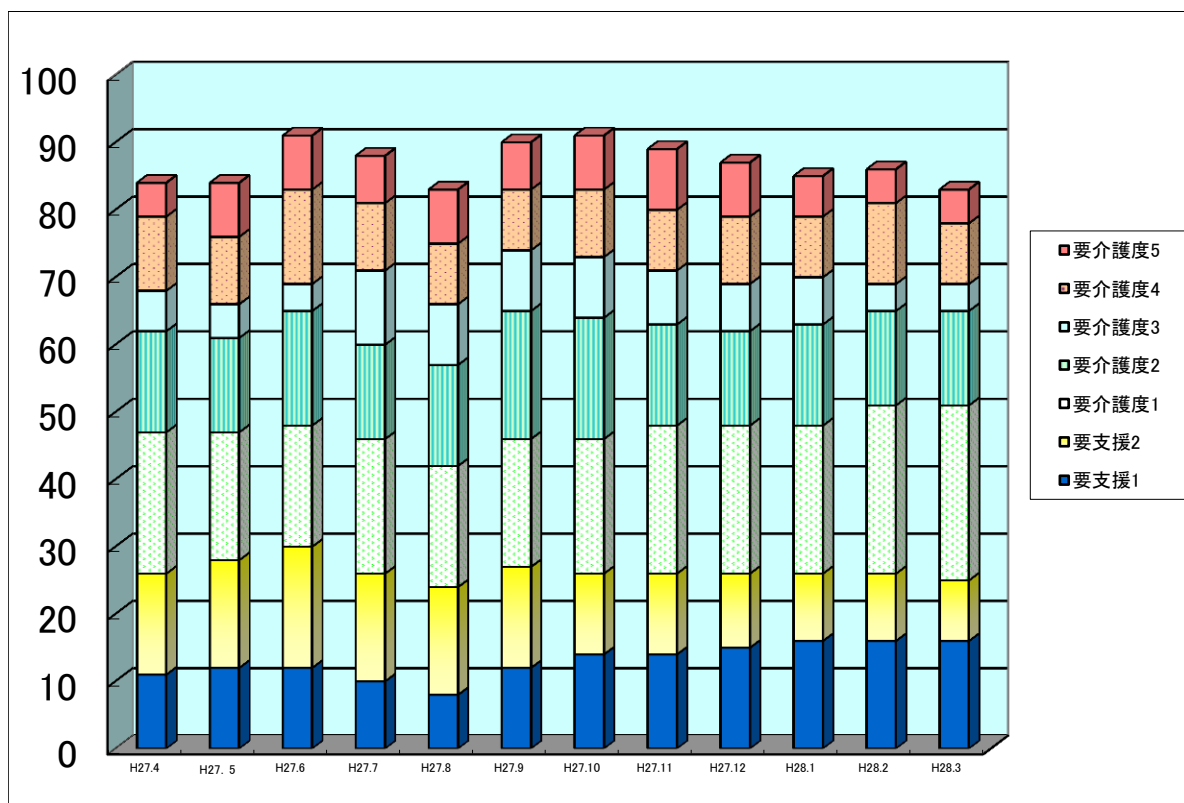
	新規契約数 (名)	国保請求数		月遅れ (件)	加算				国保請求額 (円)	訪問調査			
		介護 (件)	予防 (件)		認知・独居 (件)	入院Ⅰ (件)	入院Ⅱ (件)	退院・退所 (件)		(三島) (件数)	4,200 (円)	(他市町村) (件数)	(円)
平成27年 4月	2	58	26	2	0	0	0	0	798,531	2	8,400		
5月	1	56	28	1	0	0	0	1	779,376	2	4,200		0
6月	3	58	30	3	0	0	0	0	834,754	2	8,400	1	4,320
7月	6	61	26	2	0	0	0	1	862,854	1	4,200		
8月	2	59	24	1	0	0	0	0	802,371	2	8,400		
9月	2	63	26	1	0	0	0	1	842,556	2	8,400		
10月	3	65	26	0	0	0	0	0	875,106	2	8,400		
11月	4	63	26	0	0	0	0	0	844,476	2	8,400		
12月	0	61	26	0	0	0	0	0	808,741	2	8,400		
平成28年 1月	0	59	26	0	0	2	0	1	786,279	2	8,400		
2月	2	60	26	3	0	0	0	0	829,161	2	8,400		
3月	2	58	25	0	0	0	0	2	764,716	2	8,400		
合計		721	315						9,828,921	23	92,400	1	4,320

平成27年度月別介護度

		4月	5月	6月	7月	8月	9月	10月	11月	12月	1月	2月	3月
初回		2	1	3	6	2	2	3	4	0	0	2	2
月遅れ		2	1	3	2	1	1	0	0	0	0	3	0
	退院・退所	0	1	0	1	0	1	0	0	0	1	0	2
入院Ⅰ	入院Ⅱ	0	0	0	0	0	0	0	0	0	2	0	0
要介護 1		21	19	18	20	18	19	20	22	22	22	25	26
要介護 2		15	14	17	14	15	19	18	15	14	15	14	14
要介護 3		6	5	4	11	9	9	9	8	7	7	4	4
要介護 4		11	10	14	10	9	9	10	9	10	9	12	9
要介護 5		5	8	8	7	8	7	8	9	8	6	5	5
合 計①		58	56	61	62	59	63	65	63	61	59	60	58
要支援 1		11	12	12	10	8	12	14	14	15	16	16	16
要支援 2		15	16	18	16	16	15	12	12	11	10	10	9
合 計②		26	28	30	26	24	27	26	26	26	26	26	25
合 計(①+②)		84	84	91	88	83	90	91	89	87	85	86	83

要介護度別利用状況

平成27年4月～平成28年3月



	要支援1	要支援2	要介護度1	要介護度2	要介護度3	要介護度4	要介護度5	計
H27.4	11	15	21	15	6	11	5	84
H27. 5	12	16	19	14	5	10	8	84
H27.6	12	18	18	17	4	14	8	91
H27.7	10	16	20	14	11	10	7	88
H27.8	8	16	18	15	9	9	8	83
H27.9	12	15	19	19	9	9	7	90
H27.10	14	12	20	18	9	10	8	91
H27.11	14	12	22	15	8	9	9	89
H27.12	15	11	22	14	7	10	8	87
H28.1	16	10	22	15	7	9	6	85
H28.2	16	10	25	14	4	12	5	86
H28.3	16	9	26	14	4	9	5	83