

# 平成 28 年度事業報告書

社会福祉法人 栄幸会

## 平成 28 年度事業報告書 目次

I	社会福祉法人の概要	1
II	平成 28 年度事業の状況	
	1. 北上の郷グループ関連	
	(1) 全体	
	①防災関連	3
	②職員研修の概要	4
	③職員健診の概要	
	④健康管理の概要	
	④苦情受付件数	
	(2) 介護老人福祉施設（特別養護老人ホーム）事業	
	①事業の概況（利用状況報告）	5
	②入所者の状況（入退所、年齢構成、市町村別、介護度分布等）	6
	③看護の状況	8
	④栄養・給食部門の状況	9
	(3) 短期入所生活介護（ショートステイ）事業	12
	(4) 通所介護（デイサービス）事業	14
	(5) 認知症対応型共同生活介護（グループホーム）事業	17
	(6) 居宅介護支援事業	21
	2. 北上保育園関連	23

## I 社会福祉法人の概要

- 1 法人名 社会福祉法人 栄幸会
- 2 目的 多様な福祉サービスが、利用者の意向を尊重し心身ともに健やかに育成され、その有する能力に応じ自立した生活を地域社会において営むことができるよう支援することを目的とし、次の社会福祉事業を行う。(要約)
  - (1) 第一種社会福祉事業  
特別養護老人ホーム 「北上の郷」
  - (2) 第二種社会福祉事業
    - (イ) 保育所「北上保育園」
    - (ロ) 老人デイサービス事業「きたうえデイサービス」
    - (ハ) 老人短期入所事業「きたうえショートステイ」
    - (ニ) 認知症対応型老人共同生活援助事業「きたうえファミリー」
    - (ホ) 老人介護支援センター「在宅支援センターきたうえ」
    - (ヘ) 訪問介護事業「ホームヘルプサービスきたうえ」
  - (3) 公益を目的とする事業
    - (イ) 居宅介護支援事業「ケアセンターきたうえ」
  - (4) 介護保険事業所番号  
静岡県指定 介護保険事業所番号 2270600337〔上記(ホ)を除く〕  
(平成15年6月2日指定)  
静岡県指定 介護保険事業所番号 2270600576〔上記(ホ)のみ〕  
(平成18年3月15日指定)
- 3 所在地 法人本部 〒411-0044 静岡県三島市徳倉 1148 番地の 2  
北上保育園 〒411-0044 静岡県三島市徳倉 4 丁目 10 番 3 号  
北上の郷 〒411-0044 静岡県三島市徳倉 1148 番地の 2
- 4 事業開始 

昭和 56 年 12 月 21 日	法人設立
昭和 57 年 4 月 1 日	北上保育園事業開始
平成 15 年 6 月 2 日	北上の郷を中心とした高齢者福祉事業開始
平成 24 年 4 月 1 日	北上の郷 20 床増床
平成 27 年 7 月 1 日	北上の郷 2 床増床
平成 27 年 8 月 1 日	グループホームきたうえファミリー 1 床増床
- 5 運営方針
  - (1) 利用者の立場に立った福祉サービスの構築
  - (2) 健全かつ効率的な事業経営の確立
  - (3) 良質なサービスを支える人材の育成・確保

## 6 施設の規模および構造

(1) 入所・利用定員	北上保育園	90名
	北上の郷	72名
	短期入所	20名/日
	デイサービス	25名/日
	グループホーム	9名
	〃 (アネックス)	9名
(2) 敷地面積	北上保育園	398.92 m <sup>2</sup>
	北上の郷	8555.69 m <sup>2</sup>
(3) 建 物	北上保育園 鉄骨造 2 階建て	687.63 m <sup>2</sup>
	北上の郷 鉄筋コンクリート造	
	3 階建て	4299.62 m <sup>2</sup>
	グループホーム 木造平屋	330.72 m <sup>2</sup>
	〃 (アネックス) 鉄骨造り	233.01 m <sup>2</sup>

## 7 役員と職員

(1) 役 員	理 事	10 名
	監 事	2 名
	評議員	21 名
(2) 職 員	北上保育園	30 名
	北上の郷	90 名

(平成 29 年 3 月 31 日現在)

## Ⅱ-2-(1) 全体

月期	実施日	訓練項目	訓練内容	参加者
4月	5/2	情報伝達訓練	Eメールによる応援要請	全職員
5月	5/31	新人職員訓練	初期消火訓練・消防計画配布	新人職員
6月	6/6	三島市水防訓練	情報伝達訓練	防火管理者
	6/30	風水害訓練	土砂撤去作業及び土嚢作り他	防災委員
7月	7/14	情報伝達訓練	火災発生時連絡網による応援要請	全職員
8月	8/1	情報伝達・収集訓練	171伝言ダイヤル活用による情報収集及び Eメールによる応援要請	全職員
9月	9/1	三島市庁内防災訓練	無線通信による情報伝達訓練	防火管理者
	9/8	総合防災訓練（地震）	情報伝達・本部設置・避難・応急処置他	全職員
10月	10/13	総合防災訓練 （夜間想定火災）	初期消火・消防通報・避難誘導・安否確認応 急処置・応援要請・電力確保等の各訓練	全職員
11月	11/8	総合防災訓練 （日中想定火災）	初期消火・消防通報・避難誘導・安否確認応 急処置・応援要請・電力確保等の各訓練	全職員
12月	12/15	情報伝達訓練	Eメールによる応援要請	全職員
1月	1/19	情報伝達訓練	火災発生時連絡網による応援要請	全職員
2月	2/9	情報伝達・収集訓練	171伝言ダイヤル活用による情報収集及び Eメールによる応援要請	全職員
3月	3/10	三島市シェイクアウト訓練	三島市一斉の地震発生時の完全確保訓練	全職員
		三島市庁内防災訓練	無線通信による情報伝達訓練	防火管理者

※火災関連訓練 … 総合訓練2回、情報伝達2回、新人訓練1回

各部署基礎訓練（避難）6回、

※地震関連訓練 … 総合訓練1回、情報伝達4回、新人訓練1回

各部署基礎訓練（安全確保）6回

※風水害関連訓練 … 1回      ※三島市合同訓練 … 4回

②職員研修の概要

施設・事業	開催 年月日	研修内容	参加者の職種及び人数	主催者
栄幸会	H28.4.17	社会福祉法人監事監査研修	事務員1名	県社協・県経営協
保育所	H28.5.20	静岡県保育士会総会及び研修	保育士2名	県保育士会
保育所	H28.5.21	つくし会総会及び研修	保育士7名	つくし会
保育所	H28.5.25	静岡県保育研究大会	保育士1名	県保育所連合会
保育所	H28.5.28	睦会総会及び研修	保育士10名	東部保育士会
認知症対応型共同生活介護	H28.5.31	アンガーマネジメントを学ぶ講座	介護員1名	県社協
保育所	H28.6.2	県東部給食施設衛生栄養管理講習会	調理員1名	県東部保健所
保育所	H28.6.10	健康と安全	保育士1名	県保育士会
特別養護老人ホーム	H28.6.16	介護記録の書き方講座(施設編)	介護員1名	県社協
特別養護老人ホーム	H28.6.20	施設事務職員経理基礎講座	事務員1名	県社協・県経営協
保育所	H28.6.25	みどり保育士会研修	保育士1名	みどり保育士会
保育所	H2.6.28	リズム研修	保育士1名	東部保育士会
保育所	H28.6.29	子育て支援職員研修	保育士2名	子育て支援課
保育所	H28.7.7	関東ブロック保育研究大会	保育士2名	全国保育協議会
保育所	H28.7.9	つくし会一日研修	保育士1名	つくし会
保育所	H28.7.9	広汎性発達障害の幼児期における表れと早期支援の手掛かりについて	保育士1名	てんとう虫クラブ
特別養護老人ホーム	H28.7.20	施設等のケアマネジメント講座	介護支援専門員2名	県社協
特別養護老人ホーム	H28.8.21	緩和ケアを取り入れた介護	看護師1名、介護員3名	県立静岡がんセンター
保育所	H28.8.27	幼児期における理解と支援	保育士1名	静岡大学
特別養護老人ホーム	H28.9.13	お年寄りの安眠の法則	介護員2名	県社協
栄幸会	H28.9.23	社会福祉法人制度改革セミナー	事務員1名	ゆびすいグループ
認知症対応型共同生活介護	H28.9.24	ケアマネジメント研修・事例検討会	介護支援専門員1名	GH連絡協議会
保育所	H28.9.27	保育士研修会(乳幼児の発達)	保育士1名	県保育士会
特別養護老人ホーム	H28.10.6	看護の質向上促進研修	看護師1名	県看護協会
保育所	H28.10.15	保育の日研修会	保育士2名	保連東部睦会
栄幸会	H28.10.17	社会福祉法人予算管理講座	事務員1名	県社協・県経営協
保育所	H28.10.18	給食施設衛生研修会	保育士1名	子ども保育課
保育所	H28.10.27	民間保育園園長研修会	園長	県保育所連合会
保育所	H28.10.28	幼年消防クラブ指導員研修会	保育士1名	幼年消防クラブ
保育所	H28.11.10	主任保育士研修会	保育士1名	県保育士会
特別養護老人ホーム	H28.11.15	全国老人福祉施設大会	施設長	全国老施協
特別養護老人ホーム	H28.11.18	気づきと記録研修	介護員1名	県介護福祉士会
特別養護老人ホーム	H28.11.24	感染症・食中毒予防対策講座	看護師1名・管理栄養士1名	県東部保健所
保育所	H28.11.26	発達障害の基礎知識	保育士1名	静岡県
保育所	H28.12.1	感染・食中毒予防講座	保育士1名	県東部保健所
栄幸会	H29.12.2	社会福祉法人制度改革セミナー	事務員1名	ゆびすいグループ
特別養護老人ホーム	H28.12.13	県指定介護老人福祉施設優先入所指針等一部改正に係る説明会	生活相談員1名	静岡県
栄幸会	H28.12.16	社会福祉法人財務管理講座	事務員1名	県社協・県経営協
保育所	H29.1.26	施設長研修	園長	県保連
通所介護	H29.1.27	介護予防・デイサービス事例研修会	生活相談員1名	県老施協
保育所	H29.2.4	つくし会半日研修	保育士6名	つくし会
特別養護老人ホーム	H29.2.9	PUSH講習	看護師4名	三島中央病院
保育所	H29.2.10	保育士研修会(食育)	保育士1名	県保育士会
特別養護老人ホーム	H29.2.15	社会福祉施設給食関係職員等衛生管理講習会	管理栄養士1名	市福祉事務所
保育所	H29.2.19	発達障害者支援実践報告会	保育士2名	東部地区発達障害者支援実行委員会
居宅介護支援事業所	H29.2.22	災害時の医療依存度がある在宅療養者への対応	介護支援専門員2名	県東部保健所
保育所	H29.2.22	新規採用予定者研修	保育士1名	県保連
特別養護老人ホーム	H29.3.1	PUSH講習	介護員3名	三島中央病院
栄幸会	H29.3.2	事務研修会	事務員1名	県経営協
栄幸会	H29.3.2	改正社会福祉法への対応	事務員1名	県社協
特別養護老人ホーム	H29.3.3	病院・高齢者給食施設栄養士研修	管理栄養士1名	県東部保健所

③健康管理の概要

入所者定期健康診断	9月29日
職員健康診断	5月17、23日
介護者腰痛検査	9月7日、9月14日、3月15日、3月22日
夜勤者健診	11月14日、24日
インフルエンザ予防注射	11月2日 他4回（ご入所者2回、職員3回）

④苦情受付件数 1件

- ・通所介護事業…送迎時の駐車スペースにつき通行しにくいではないかと近隣の方より。

⑤その他

献血協力	4月8日、3月14日
------	------------

## 施設サービス(特養入所)利用状況報告

平成28年度 概況

平成28年度、入所・退所状況については入所20名、退所21名と定員の約3割の入れ替わりがありました。入院も含め、利用者の方の重度化・重症化が顕著であることから今後も増加傾向が続くかと考えます。

また、介護度についても昨年より若干ではありますが重度化の傾向が続いています。入所要件の厳格化・利用者の高齢化(90歳以上)等が主な理由かと考えます。

介護面では、利用者の重度化に伴いケア量が増加している傾向にあること、また認知症の利用者も増加傾向ではありますが個別のケアプランに沿ったサービス提供により大きな事故もなく過ごすことができました。

	在籍者数 (月末集計)	介護度	年齢	入・退所者数		入院		外泊		空きベッド(含入院)		稼働率 (%)
				月内退所	月内入所	入院者数	延べ日数	外泊者数	延べ日数	数	延べ数	
H28.04	71	3.3	84.23	1	0	9	110	0	0	10	112	92.5
H28.05	71	3.3	84.20	4	3	12	124	0	0	14	156	89.9
H28.06	71	3.4	83.70	2	3	5	28	0	0	9	57	96.2
H28.07	72	3.4	83.90	1	1	4	87	0	0	6	90	94.2
H28.08	71	3.4	84.00	2	2	3	58	0	0	5	77	95.0
H28.09	72	3.5	84.14	0	1	2	14	0	0	3	23	98.5
H28.10	72	3.5	83.86	1	1	1	17	0	0	2	27	98.3
H28.11	72	3.5	83.96	0	0	3	36	0	0	3	36	97.6
H28.12	72	3.5	84.01	2	2	2	1	0	0	2	26	98.3
H29.1	69	3.5	83.83	4	1	4	41	2	1	8	70	95.5
H29.2	70	3.5	84.37	2	3	5	54	0	0	8	79	94.4
H29.3	71	3.5	84.39	2	3	3	47	0	0	5	72	95.4
合計		平均 3.44	平均 84.05	21	20	53	617	2	1	75	825	平均 95.5

1. 入所・退所の状況

入所

	男性	女性	計
自宅	1	5	6
福祉施設	2	1	3
老健	1	3	4
医療機関	1	6	7
合計	5	15	20

退所

	男性	女性	計
自宅	0	0	0
福祉施設	0	0	0
老健	0	0	0
医療機関	2	3	5
死亡	4	12	16
合計	6	15	21

2. 年齢構成

平均年齢          男性          80.7 歳      （最高齢98歳）  
                         女性          85.4 歳      （最高齢100歳）

	64歳以下	65～69歳	70～74歳	75～79歳	80～84歳	85～89歳	90歳以上	計
男性	0	1	1	4	6	2	1	15
女性	0	1	6	5	9	19	16	56
計	0	2	7	9	15	21	17	71

3. 市町村別入所状況

	男性	女性	計
三島市	12	49	61
裾野市	1	3	4
伊東市	0	1	1
長泉町	1	0	1
伊豆の国市	0	1	1
函南町	0	1	1
沼津市	0	1	1
足立区	1	0	1
計	15	56	71

4. 介護度分布

	男性	女性	計
要介護1	2	5	7
要介護2	1	4	5
要介護3	6	15	21
要介護4	3	21	24
要介護5	3	11	14
計	15	56	71
平均介護度	3.3	3.5	3.5

5. 日常生活自立度

認知症	自立	I	Ⅱ	Ⅲ	Ⅳ	M	計
寝たきり度							
何らかの障害を有するが、概ね自立(J)	0	0	0	0	0	0	0
屋内での生活は自立しているが介助なしには外出できない(A)	0	0	1	21	5	0	27
屋内での生活も介助を要し、日中もベッド生活が主体であるが座位保持は可能(B)	0	0	2	24	5	0	31
終日ベッドで過ごし、排泄、食事、着替えにおいて介助を要する(C)	0	0	0	4	9	0	13
計	0	0	3	49	19	0	71

- I      何らかの認知症を有するが、日常生活は家庭内及び社会的にほぼ自立している  
Ⅱ     日常生活に支障を来すような症状・行動や意思疎通の困難さが多少、見られても、誰かが注意していれば自立できる  
Ⅲ     日常生活に支障を来すような症状・行動や意思疎通の困難さが見られ、介護を必要とする  
Ⅳ     日常生活に支障を来すような症状・行動や意思疎通の困難さが頻繁に見られ、常に介護を必要とする  
M     著しい精神症状や問題行動あるいは重篤な身体疾患が見られ、専門医療を必要とする



## 6. 面会状況

	対象入居者数	面会延べ回数	面会者延べ人数	主な行事
H28.04	44	84	117	ふれあいショッピング
H28.05	46	149	193	
H28.06	45	165	211	
H28.07	44	147	176	納涼祭
H28.08	41	128	165	
H28.09	49	158	207	敬老会
H28.10	41	132	158	ふれあいショッピング・北上祭り
H28.11	42	124	143	
H28.12	32	93	114	忘年会
H29.1	25	54	71	
H29.2	2	4	6	
H29.3	26	48	67	
計	437	1286	1628	
平均		107.2	135.7	

## 7. 実習受け入れ実績(特養部門)

	実習生	実習内容	実習期間	人数
1	北上中学校	職場体験	10/20～10/21	6
2	日本大学	介護体験	10/17～10/21	1
3	東部看護専門学校	老年看護学実習	9/28～9/30	3
4	東部看護専門学校	老年看護学実習	10/3～10/5	3
5	静岡県立大学	ソーシャルワーク実習	8/16～9/8	1
6	静岡県立大学	ソーシャルワーク実習	2/20～2/27	1

## 8. 内部研修実績

	日付	テーマ
1	5/16・5/17	KYT
2	7/22・7/28	アンガーマネジメント
3	9/21・10/4	感染症
4	9/28・9/30	新人向け排泄実技指導
5	10/19・11/16・12/7・12/21	拘縮予防実技研修
6	11/18・11/24	お年寄りの安眠の法則
7	3/21・3/24	KYT
8	3/31	記録の書き方勉強会
9		
10		

## 9. クラブ活動

- ・ 書道クラブ 毎月1回
- ・ 硬筆クラブ 毎月1回
- ・ お花クラブ 毎月1回

## 10. ボランティア

- ・ 傾聴ボランティア 毎月1回

## 平成28年度概況

## 看護部門

昨年度より病院への受診、入院者数が増加しており、入居者様の高齢化・重度化がうかがえ  
受診・入院内容としては、肺炎や心不全が多く原因としてもやはり、高齢化による心機能の低下が  
考えられます。

このような状況の中で私たち看護師は、専門職として入居者様の日々の生活の中から心身の機能低下  
体調変化を的確に捉え健康状態を把握し、異常の早期発見・早期対応に努め、  
ご入居者様一人ひとりが健康で尊厳ある暮らしの実現にむけ自己研鑽してまいります。

### 1、月別受診・入院状況

	受診者数		入院者数	
	H28	H27	H28	H27
4月	36	19	9	2
5月	11	22	13	4
6月	9	12	5	2
7月	14	16	4	7
8月	13	12	3	2
9月	8	10	2	2
10月	5	9	1	1
11月	16	10	3	2
12月	6	10	3	3
1月	17	7	6	1
2月	18	7	5	0
3月	11	15	3	2
	164	149	57	28

### 2、入院状況(H28年度)

	入院状況					
	骨折	肺炎	脳疾患	消化管	その他	
4月	2	1	1	2	3	心不全・発熱
5月	2	3	1	3	4	心不全・発熱
6月	1	2	0	0	2	心不全
7月	0	1	0	0	3	腎盂腎炎
8月	0	0	0	1	2	心不全
9月	0	0	1	1	0	
10月	0	0	0	1	0	
11月	0	0	0	2	1	敗血症
12月	0	0	0	0	3	低血糖・敗血症
1月	0	3	1	1	1	
2月	0	2	1	1	1	心不全
3月	0	0	1	1	1	心不全
	5	12	6	13	21	57

### 3、月別退所状況

	退所状況			
	H28		H27	
	病院	施設 看取り	病院	施設 看取り
H27.04	0	1	0	0
H27.05	2	2	0	2
H27.06	1	1	1	2
H27.07	1	0	2	2
H27.08	2	0	0	1
H27.09	0	0	0	0
H27.10	1	0	1	0
H27.11	0	0	0	0
H27.12	2	0	1	0
H28.01	1	3	0	2
H28.02	1	1	0	1
H28.03	2	0	1	0
	13	8	6	10

### 4、感染症発生状況

	ノロウイルス		インフルエンザ	
	入居者	職員	入居者	職員
H28.10	0	0	0	0
H28.11	0	0	0	0
H28.12	0	0	0	0
H29.01	0	0	7	7
H29.02	0	0	0	1
H29.03	0	0	0	0
	0	0	7	8

\* インフルエンザはショート利用者から発生したが  
利用停止等により拡大防止された。

### 5、入所者健康診断有所見者状況

	実施者	有所見
胸部X線	70	0
心電図	70	8
貧血	70	40
肝機能	70	2
血中脂質	70	12
血糖	70	0
腎機能	70	12

\* 要再検者は嘱託医の指示にて実施。

## 栄養・給食部門

栄養・給食部門では、安全でおいしいお食事の提供によるご利用者の皆様の健康維持・増進を目標にしてきました。

お陰様で、提供したお食事が起因の感染症の発症や大きな事故もなく、無事に一年間を終えることができました。

今後も限られた予算内で、各々の健康状態に応じた適切なお食事の提供を心掛け、ご利用者の皆様がお食事を楽しみに召しあがって、満足していただけますよう努めてまいります。

### 1. 給食延人数

月	特養	ショート	デイ	職員	合計
4	7507	1729	1102	329	10667
5	7522	1928	1086	353	10889
6	7551	1619	1132	336	10638
7	7856	1814	1084	340	11094
8	7877	1829	1104	344	11154
9	7851	1908	1083	316	11158
10	7915	1790	1074	306	11085
11	7708	1707	972	247	10634
12	7978	1779	907	276	10940
1	7913	1850	864	307	10934
2	7265	1507	881	296	9949
3	8235	1886	1002	351	11474
合計	93,178	21,346	12,291	3,801	130,616

### 2. 食材料費                      1日670円                      おやつ60円

### 3. 食形態

	特養	ショート	デイ
米飯・常食	17%	67%	68%
米飯・一口大	15%	12%	16%
米飯・刻み	6%	6%	3%
軟飯・常食	1%		
軟飯・一口大	9%		2%
軟飯・粗刻み	3%		
軟飯・きざみ	1%		
全粥・常食	1%		1%
全粥・一口大	4%	3%	6%
全粥・粗刻み	4%		
全粥・刻み	25%	10%	2%
全粥・みじん	6%	1%	
全粥・ミキサー		1%	
五分粥・ミキサー			1%
ミキサー粥・ミキサー	3%		1%
パン・刻み	1%		
パン粥ミキサー・ミキサー	1%		
経管栄養	3%		

全体的に嚥下困難者の割合が増加し、食形態が多様化しています。  
今後ご利用者の状態に合わせた対応をしていきます。

### 4. 摂取栄養量

	エネルギー	蛋白質	ビタミンA	ビタミンB1	ビタミンB2	ビタミンC	カルシウム	鉄
提供量	1500	60	550	2	1	100	590	9

脂質エネルギー比 21% 糖質エネルギー比 62% 食物繊維 15g／日  
 蛋白質エネルギー比 17% 食塩 8.0g／日

5. 配膳時間 朝食 7:30 昼食 12:00 おやつ 15:00 夕食 17:30  
 (早出し11:30) (早出し17:00)

## 6. 衛生管理

### ○保菌検査

調理従事者 月2回 栄養士 月1回  
 病原性大腸菌、赤痢菌、サルモネラ菌の検査を実施した  
 →全員陰性

### ○害虫駆除

業者による点検、駆除

### ○水質検査

毎日 →0.1ppm以上であることを確認

### ○殺菌、消毒

アルコール・次亜塩素系漂白剤の噴霧、浸漬等を随時

### ○厨房内温度管理

温度、湿度を測定・記録した(1日2回)

### ○保存食

原材料、調理済み食品共に50gずつ-20℃で14日間保存

## 7. 会議

給食会議・・・月1回

## 8. 行事食

月	行事	内 容
4	花まつり	桜ごはん・清汁・天ぷら・なます・フルーツカクテル／桜ロールケーキ
5	八十八夜	茶めし・清汁・鮭のちゃんちゃん焼き・ぜんまい炒め煮・ナムル／お茶プリン
	端午の節句	穴子ちらし・清汁・関東煮・ピーナツ和え・メロン／カープゼリー
7	七夕	七夕四色そうめん・星のミートコロッケ・アスパラと海老の赤しそソース和え・メロン／お星さまキラキラゼリー
	土用の丑	ひつまぶし・吸物(そうめん)・山芋寒・くるみ和え・すいか
9	十五夜	お月見まんじゅうorお月見ゼリー
	敬老の日	紅白まんじゅう
	敬老御祝い膳	栗赤飯・清汁(花魁)・天ぷら・鶏照り焼き・お煮しめ・茶碗蒸し・柿なます・梨
10	北上まつり	ソース焼きそば・清汁・鶏唐揚げ・だし巻き卵・ゆずしめじ・柿
	ハロウィン	かぼちゃプリン
12	冬至	御飯・みぞれ汁・親子蒸し・南瓜の金平風煮物・なすの山かけ・パイナップル
	クリスマスイブ	チキンライス・コーンポタージュ・照焼チキン・ポテトサラダ・ホワイトチョコムース／クリスマスケーキ
	クリスマス	プチパフェ(ストロベリー)
	大晦日	年越しそば・キャベツのなめ茸和え・さつま芋とりんご重ね煮・フルーツヨーグルト
1	お正月	やわらか雑煮・おせち・みかんor牛乳かん／上用まんじゅう・雪見うさぎまんじゅう
	七草粥	七草粥・味噌汁(麩)・白菜とエビの煮物・煮豆
	鏡開き	おしろこ
	小正月	小豆粥・味噌汁(なす)・厚揚げおろし和え・煮浸し(白菜)・漬物
2	節分	大豆御飯・味噌汁(舞茸)・親子蒸し・五目煮・お浸し／恵方巻
	バレンタインデー	御飯・清汁・ハートのミートコロッケ・切干大根の煮物・シーフードサラダ・もも／ハート型チョコプリン
3	ひなまつり	桜ちらし・あさり汁・さわらの幽庵焼き・菜の花と湯葉木の芽あえ・いちご／ひなまんじゅう(セレクト)

## 9. お楽しみランチ

月	テーマ	内 容
4	季節メニュー	桜ちらし・清汁・天ぷら・新じゃが煮・ウドと筍の木の芽あえ・さくらゼリー
5	行楽弁当	桜えびごはん・清汁・鶏唐揚げ・厚焼き卵・野菜炊き合わせ・ふきと筍の木の芽あえ・水ようかん
6	和食	穴子ちらし(押し寿司)・清汁(花魁)・茶碗蒸し・白和え・さくらんぼゼリー
7	中華	冷やし中華・肉団子の甘酢あんかけ・変わりしゅうまい・杏仁豆腐

8	お楽しみおやつ	「和洋セレクト」クレープ or あんみつ
11	ラーメン	ラーメン(スープ・醤油 or 塩セレクト)・トッピング(5種)・焼餃子・レタスのパンサンスー・杏仁豆腐
12	散らし寿司	うなぎちらし・清汁・茶碗蒸し・菜の花のお浸し・ゆずムース
1	温かい郷土料理	味噌煮込みうどん・野菜の天ぷら・白和え・いちご
2	お楽しみおやつ	「温かい和洋おやつ」栗ぜんざい&アップルパイ
3	パン	ミックスサンドイッチ・ウィンナーロール・枝豆のポタージュ・エビフライ・フルーツサラダ

## 10. デイサービス行事

12月11日 そば打ち

## 11. 選択食

- ・デイサービス・ショートステイは、月2回昼食時に行っています。
- また、セレクトおやつを月1回行っています。
- ・特養は、セレクトおやつを月2回行っています。

月	内 容
4	①牛肉ときのこおろし煮 ②いわし梅おかか煮 ①鶏唐揚げ ②鮭のクリームソースがけ
5	①青椒肉絲(チンジャオロース) ②ひらめの黄味あん焼き ①クリームコロッケ ②豚しょうが焼き
6	①揚げ魚のあんかけ ②チキン南蛮 ①白身魚の中華揚げ ②豚カルビねぎ塩だれ
7	①オムレツハヤシソース ②エビチリソース ①鯖の竜田揚げ ②キャベツメンチ
8	①牛肉と舞茸佃煮風 ②鮭のもみじ焼き ①メンチカツ ②あじフライ
9	①白身魚の野菜あん ②豚カルビみそだれ ①鶏の味噌焼き ②カレイの梅かつお焼き
10	①ハンバーグ ②海老フライ ①鯖のエッグソース ②鶏肉の野菜巻
11	①タラのチリ蒸し ②鶏唐揚げの野菜だれ(トマト) ①ひらめのピカタ ②牛肉の野菜巻
12	①豚肉味噌焼き ②海鮮八宝菜 ①かじきと野菜の甘酢炒め ②鶏肉の八幡巻
1	①ビビンバ丼 ②天津丼 ①鯛の酒蒸し ②ミートボール(柚子おろし)
2	①ロコモコ丼 ②魚カツ丼 ①アジの南蛮漬 ②鶏肉と茄子のみぞれ煮
3	①ひらめのムニエル ②牛肉の八幡巻 ①かぼちゃコロッケ ②海老カツ

## 平成28年度ショートステイ事業報告

### 1、利用者推移及び市町村別利用状況

- ・稼働率について・・・短期入所の1日の定員(20名)を100%とした場合の、今年度の実利用者の割合は81%となりました。
- ・市町村別の状況では、三島市の方が71.63%。裾野市が17.21%となっています。
- ・裾野市の新規利用者数は6名となりました。

	利用実人数	利用延日数	三島市	裾野市	その他	平均利用者数 (日中)	稼働率
4月	49	480	35	8	6	16.00	80%
5月	52	535	36	10	6	17.25	86%
6月	48	453	37	9	4	15.10	76%
7月	53	514	35	11	7	16.58	83%
8月	57	511	39	11	7	16.48	82%
9月	52	511	38	9	5	17.03	85%
10月	51	499	39	9	5	16.09	80%
11月	49	475	32	10	5	15.83	79%
12月	49	495	36	8	6	15.96	80%
1月	50	512	43	6	5	16.51	83%
2月	45	410	34	6	6	14.64	73%
3月	48	522	33	8	6	16.83	84%
合計						16.19	81%

### 2、利用者介護度分布

- ・介護度分布状況では、前年度同様、介護度2の方の割合が一番高く29.04%、次に介護度1の方の割合が28.52%となっており、平均介護度は2.44となりました。

	要支援1	要支援2	介護度1	介護度2	介護度3	介護度4	介護度5	平均介護度
4月		1	15	14	9	6	4	2.38
5月	1	1	13	16	9	8	4	2.48
6月			14	13	11	7	3	2.42
7月	1	4	13	12	11	7	5	2.56
8月	1	1	14	13	12	6	6	2.55
9月	2	1	16	13	10	4	6	2.41
10月	2	1	12	12	13	6	5	2.58
11月	2	1	12	14	12	4	4	2.43
12月	1		15	14	10	4	5	2.38
1月		2	15	15	9	4	5	2.35
2月	1		12	14	10	4	4	2.41
3月	1		13	17	9	3	5	2.36
合計	12	12	164	167	125	63	56	2.44

### 3、利用者年齢構成

年齢構成でみると、90歳以上が34.2%と最も高く、次に85～89歳の28.3%となっており、全体の6割以上を占めています。男女別にみると、男性の平均年齢は83.87歳、女性は86.44歳と男性に比べ2.57歳高くなっています。

全体の平均年齢・・・85.64歳

	～59歳		60～64歳		65～69歳		70～74歳		75～79歳		80～84歳		85～89歳		90歳～		平均年齢
	男性	女性	男性	女性	男性	女性	男性	女性	男性	女性	男性	女性	男性	女性	男性	女性	
4月						1	2		4	3	3	6	2	11	5	12	86.28
5月						3	1		3	2	3	7	1	12	7	13	85.98
6月						2	1		5	2	5	4	1	11	5	12	85.87
7月						3	3		5	1	4	5	2	11	3	16	84.92
8月						2	3		2	2	4	6	3	13	4	16	85.8
9月						2	2		4	2	4	6	2	12	5	11	85.53
10月						2	1	1	3	2	3	7	3	14	3	12	85.64
11月					1	2	3	1	2	1	2	5	3	11	5	13	85.28
12月						3	2	2	1	1	2	7	3	11	4	13	85.55
1月						3	2	1	1	1	5	5	4	13	2	13	85.58
2月						3	2	1		1	4	6	3	9	4	12	85.6
3月						3		1	2	1	4	7	4	11	5	10	85.64
合計					1	29	22	7	32	19	43	71	31	139	52	153	85.64

### 4、年間行事報告

月別	実 施 行 事	内 容
4月 5日	花見(桜堤)	お菓子を食べながら桜を楽しめました。
8月14日	納涼祭	模擬店を用意し、夏祭りの雰囲気を楽しんでもいただきました。
9月28日	ショッピング(サントムーン)	100円ショップでの買い物を楽しんでもいただきました。
12月10日	忘年会&クリスマス会	フロアー全体にクリスマスらしい飾り付けを施し、クリスマスの雰囲気を楽しんでもいただきました

上記の他2ヶ月に一度おやつレクを開催しました。

### 5、短期入所事業報告総括

感染症の流行により1月30日～2月3日までの5日間利用の制限をかけたことで、2月の稼働率73%と大きく影響してしまいました。今後はより一層感染症対策と職員の健康管理を徹底します。またご利用者自宅での様子を把握するために、ご家族とのコミュニケーションの大切さを学んだ1年であったと言えます。H29年度は送迎の添乗やサービス担当者会議、新規面接に職員が積極的に参加することで、ご家族との関係性をより強くしていきたいと思えます。

# 通所介護(デイサービス)事業実績

## 平成28年度の概況

月に1度のデイだよりの発行とブログを月に3回掲載と広報活動に取り組んでいましたが、ブログを観て見学に来てくださる方や利用に繋がる方もいらっしやり、とても励みになりました。

認知症対応型通所介護を運営してきましたが、職員の確保が難しく8月より休止となりました。利用されていた方には、意向を確認し通所介護に変更して頂き、問題なく利用して頂いています。

## 1 新規利用者数

新規利用者獲得に苦労しました。

	4月	5月	6月	7月	8月	9月	10月	11月	12月	1月	2月	3月	合計
一般型	1	0	1	2	0	1	1	2	1	1	0	2	12
認知型	0	0	0	0	0	0	0	0	0	0	0	0	0
介護予防	0	1	0	0	0	1	0	0	1	0	0	1	4

## 2 利用者年齢別状況

昨年(15人)に比べ、90代の利用者様が増えています。最高年齢も100歳となっています。

年代	一般型			介護予防					
	男	女	合計	男	女	合計	男	女	合計
50歳代	0	0	0	1	0	1	1	0	1
60歳代	0	0	0	0	0	0	0	0	0
70歳代	1	2	3	3	0	3	4	2	6
80歳代	3	18	21	0	8	8	3	26	29
90歳代	1	12	13	1	6	7	2	18	20
100歳代	0	1	1	0	0	0	0	1	1
計	5	32	38	5	14	19	10	47	57

利用者最高年齢 100 歳

## 3 介護度別分布

介護度	一般型	介護予防	合計
要支援1	0	9	9
要支援2	0	10	10
介護1	18	0	18
介護2	7	0	7
介護3	6	0	6
介護4	4	0	4
介護5	1	0	1
合計	36	19	55
平均介護度	2.0	1.5	



#### 4 平成28年度デイサービス年間事業実績表

月	行事	ボランティア	その他
4	6.お花見	16 フロ・アミーゴ	26 防災訓練
	15.フラワーアレンジメント	20・日本舞踊	
	23.26 お料理教室	28・ハーモニカ	
5	19.27 お料理教室	18・日本舞踊 21・フロ・アミーゴ	24 防災訓練
	20.フラワーアレンジメント	23・朗読ボラ	
6	11.20 お料理教室	10 紙芝居 15 日本舞踊 21 とまり木	22 防災訓練
	17 フラワーアレンジメント	23 ハーモニカ	
7	15 お料理教室	20 日本舞踊 22 とまり木	22 地震防災訓練
			27 デイの基本を学ぼう研修
8	5.6.8 納涼祭	6 とまり木 17 日本舞踊 22 ハーモニカ	8 連絡網訓練
	10 お料理教室		
9	13 敬老会	9 朗読ボラ 21 日本舞踊	8 総合防災訓練
	27 お料理教室	22 ハーモニカ 27 ハーモニカ	19 徳倉地区敬老会参加
10	5.7 運動会 14.24 お料理教室	19 日本舞踊	
	22 北上まつり 25.26 外出訓練	27 ハーモニカ	
11	12 お料理教室	14 朗読ボラ 16 日本舞踊	8 火災防災訓練
		24 ハーモニカ	
12	19 クリスマス会	感染症予防の為受け入れ中止	
	27 忘年会		
H29/1	6 新年会		20 防災訓練
	26 お楽しみ会		
2	3 節分		27 総合事業について研修
	22 お楽しみ会		
3	25 お楽しみ会		10 防災訓練
			21 リスクマネジメント研修

#### 5 地区別利用者分布表

地区	人数	地区	人数	地区	人数
佐野	3	萩	1	南町	1
壱町田	1	梅名	1	泉町	1
加茂川町	3	幸原	2	緑町	1
徳倉	11	文教町	2	裾野市	3
沢地	3	若松町	2	長泉町	1
光ヶ丘	4	加茂	2	沼津市	1
南田町	2	寿町	1		
栄町	1	大宮町	4		
富士ビレッジ	3	旭丘	1		

## 6. 月別利用実績（実費込）

	実利用者数					延べ利用者数			
	実施日数	一般型	認知症型	介護予防	実利用者数	一般型	認知症型	介護予防	延べ利用者数
H28/4月	26日	36	6	19	61人	372	62	121	555人
5月	26日	37	6	19	62人	373	54	124	551人
6月	26日	39	6	19	64人	394	52	130	576人
7月	26日	39	5	19	63人	379	42	127	548人
8月	27日	44		16	60人	443		117	560人
9月	26日	40		19	59人	407		145	552人
10月	26日	40		20	60人	400		146	546人
11月	26日	39		18	57人	345		146	491人
12月	25日	37		20	57人	338		123	461人
H29/1月	24日	37		19	56人	332		115	447人
2月	24日	33		18	51人	326		125	451人
3月	26日	36		19	55人	343		143	486人
合計	308日	457	23	225	705人	4452	210	1562	6224人

1日平均利用者数： 20.2 人 （昨年度1日平均利用者数 22.4 人）

# 平成28年度 認知症対応型共同生活介護 きたうえファミリー

## 利用概況

今年度、年間入居率100%達成までいきませんでしたでしたが、大きな事故なく運営できたと感じています。1・3月には、退去者が続きましたが、他部署の協力で待機者が少ない中、ご入居者様を確保できた事を感謝すると共に、来年度は居宅回りなど続け、ケアマネとしても力を入れ努めていきたいと思っております。

## 1. 月別状況

	単位	4月	5月	6月	7月	8月	9月	10月	11月	12月	1月	2月	3月	合計
入居者数	人	9	9	9	9	9	9	9	9	9	8.87	9	8.16	
入居実績	日	270	279	270	279	279	270	279	270	279	275	252	253	
入居率	%	100%	100%	100%	100%	100%	100%	100%	100%	100%	99%	100%	91%	
空室日数	日	0	0	0	0	0	0	0	0	0	4	0	26	30
退去者	人	0	0	0	0	0	0	0	0	0	1	0	2	3
入居者	人	0	0	0	0	0	0	0	0	0	1	0	1	2
入院者	人	0	0	0	0	0	0	0	0	0	1	0	1	2
入院日数	日	0	0	0	0	0	0	0	0	0	5	0	6	11
外出(家族同行)	回	0	1	0	1	0	1	0	0	1	2	0	0	6
買物・外出(職員同行)	回	1	4	1	1	0	0	0	0	0	0	0	0	7
受診(定期受診含む)	人	2	1	2	2	1	1	2	4	1	2	2	2	22
医療連携時間	時間	1	1.1	2.5	2.4	2.1	1.5	2.2	1.6	0.9	1.6	2.5	8.1	27.5
面会者数	人	39	33	22	36	36	40	46	42	35	46	8	37	420
事故報告	件	2	3	3	0	0	1	2	0	0	0	2	0	13
ヒヤリハット	件	1	1	0	2	1	1	0	1	1	1	1	1	11
ボランティア	件	5	7	5	7	6	8	10	9	4	4	0	7	72

## 2. 入居者構成

※H29.3.31現在

### 年齢構成

年齢	75～80歳	80～85歳	85～90歳	90～95歳
男性	0	0	0	1
女性	1	0	3	3

### 日常生活自立度

Ⅱa	Ⅱb	Ⅲa	Ⅲb	Ⅳ	Ⅴ
	1	4		2	

## 月別介護区分

	4月	5月	6月	7月	8月	9月	10月	11月	12月	1月	2月	3月
要介護1	4	4	4	4	4	4	4	3	3	4	4	4
要介護2	1	1	1	1	1	1	1	1	1	0	0	1
要介護3	2	2	2	1	1	1	1	2	2	2	2	2
要介護4	1	1	1	2	2	2	2	2	2	2	2	1
要介護5	1	1	1	1	1	1	1	1	1	1	1	0
平均介護度	2.3	2.3	2.3	2.4	2.4	2.4	2.4	2.7	2.7	2.6	2.6	2.0

## 入院状況

	1人目	2人目	3人目	4人目
入院月	H29.1	H29.3		
日数	5日	6日		
原因	脳出血	胆石症胆管炎		
結果	退所	入院中		

## 実習生

(アネックスと協力して看護学生3名)

	4月	5月	6月	7月	8月	9月	10月	11月	12月	1月	2月	3月	合計
日数							3						3

## ファミリー防災訓練（全体での防災訓練や委員会活動とは別に実施）

	4月	5月	6月	7月	8月	9月	10月	11月	12月	1月	2月	3月
訓練内容	火災	GH合同水害	夜間火災	夜間火災	地震	夜間火災		夜間火災			非常食作り	備品確認・非常食

訓練日の食事は防災食として学び、かつ入れ替えて賞味期限が切れないようにして

## ファミリー行事報告

日付	行事名	会場	日付	行事名	会場
4月26日	M様 個人外出	伊豆の国市	8月17日	ビアガーデン・花火	フロアー・駐車場
5月9日	K様 個人外出	ファミリーフロアー	9月13日	敬老会	デイフロアー
5月23日	F様・O様個人外出	デニーズ・スギヤマ	10月4日	寿司パーティー	ファミリーフロアー
5月24日	流しそうめん	増床下	10月22日	きたうえ祭り	特養駐車場
5月26日	T様 個人外出	はま寿司	12月4日	もちつき大会	ファミリーフロアー
6月9日	S様 個人外出	アミー	12月23日	クリスマス会	ファミリーフロアー
6月28日	E様 個人外出	イトーヨーカ堂			
7月16日	納涼祭	ファミリーフロアー			

## 運営推進会議

メンバー・・・法人代表・利用者代表・家族代表・民生委員・介護相談員・北上地区包括・管理者

	1回	2回	3回	4回	5回	6回
開催日	4月6日	6月1日	8月3日	10月5日	12月7日	2月1日

平成28年度 認知症対応型共同生活介護 きたうえファミリーアネックス

利用概況

今年度は、亡くなられた方が3名・転倒による骨折で入院された方が1名、誤嚥性肺炎と気管支肺炎で入院された方が1名ずつと落ち着かない1年となりましたが、居宅回りや他部署の協力もあり、長期間居室を空ける事もなく運営することができました。引き続き外部との交流を図り、待機者確保に努めてまいります。  
また、入居者様の平均年齢が若くなっておりますので、生活リハをより充実させ、健康で元気に生活出来るように努めます。

1、月別状況

	単位	4月	5月	6月	7月	8月	9月	10月	11月	12月	1月	2月	3月	合計
入居者数	人	8.7	8.6	9	9	9	8.3	9	9	9	8.2	9	9	—
入居実績	日	261	269	270	279	279	251	279	270	279	256	252	270	—
入居率	%	96.6	96.4	100	100	100	92.9	100	100	100	91	100	100	98.1
空室日数	日	9	10	0	0	0	19	0	0	0	23	0	0	61
退所者	人	1	0	0	0	0	1	0	0	0	1	0	0	3
入居者	人	0	1	0	0	0	1	0	0	0	1	0	0	3
入院者数	人	0	1	0	1	1	2	1	1	0	0	0	0	7
入院日数	日	0	9	0	24	9	4	31	20	0	0	0	0	97
入院時空室使用状況	日	0	0	0	0	0	0	0	0	0	0	0	0	0
外出(家族同行)	回	2	4	3	3	0	1	2	1	0	0	0	0	16
買い物・外出(職員同行)	回	2	2	3	2	1	0	3	1	0	0	0	0	14
受診(定期受診含む)	人	1	3	5	5	4	5	2	4	3	0	0	1	33
医療連携時間	時間	0.75	0.83	1.91	2.6	2	1.5	0.75	0.5	0.5	4.5	0.75	0.5	17.09
面会者数	人	29	26	21	25	33	21	35	28	28	14	2	42	304
事故報告	件	0	0	3	0	4	2	1	2	1	0	0	1	14
ヒヤリハット	件	0	0	1	3	1	2	0	1	1	0	0	2	11
ボランティア	件	5	3	4	4	2	3	2	0	0	0	0	0	23
ブログ更新	回	2	2	4	3	2	1	1	4	2	2	2	3	28

2、入居者構成

※H29.3.31現在

年齢構成

年齢	80～84歳	85～89歳	90～94歳	95歳以上
人数	4	3	2	0

日常生活自立度

※H29.3.31現在

Ⅱa	Ⅲa	Ⅲb	Ⅳ	v	合計
	8		1		9

月別介護区分

	4月	5月	6月	7月	8月	9月	10月	11月	12月	1月	2月	3月
要介護 1	1	2	2	2	2	2	2	2	2	3	3	3
要介護 2	2	2	2	2	2	2	2	2	1	1	1	1
要介護 3	1	1	1	1	1	1	1	1	2	2	2	2
要介護 4	3	2	2	2	2	2	2	2	2	1	1	1
要介護 5	2	2	2	2	2	2	2	2	2	2	2	2
平均介護度	3.3	3.0	3.0	3.0	3.0	3.0	3.0	3.0	2.8	2.7	2.7	2.7

入院状況

	1人目	2人目	3人目	4人目	5人目	6人目
入院月	H28年5月	H28年7月	H28年9月	H28年9月～11月		
日数	9	33	2	53		
原因	気管支肺炎	誤嚥性肺炎	誤嚥性肺炎	右大腿骨頸部骨折		
結果	退院	退院	ご逝去	退院		

3、交換研修

日付	
5/24・6/10・6/21	杉崎(ファミリーへ)
5/18・6/21	大橋(受け入れ)
8/22・9/6	石井(受け入れ)
8/10・25・9/20	井上(ファミリーへ)

4、接遇目標

日付	目標
4・5月	①身体介護は常に慎重に行なう。②言葉使いに注意する。③業務の統一。
6・7月	①申し送りノートは必ず確認する。②子供扱いの言葉は使わない。
8・9・10月	①身だしなみを整えよう。②バイタルを確認しよう。
11・12月	イライラする時はひと呼吸。
1・2・3月	①プラスの言葉を使おう。②布団・カーテンをピシッとしよう。

5、防災訓練実施状況(部署内)

月	内容	参加人数
4月	火災訓練	4
5月	水害訓練	5
6月	水害訓練	5
7月	地震訓練	3
8月	水害訓練(土のう直し飛散物の撤去の説明)	4
9月	風水害訓練(警報の確認方法)	6
10月	火災訓練(日中想定)	3
11月	火災訓練(日中想定)	3
12月	火災訓練(日中想定)	5
1月	緊急連絡網訓練	9
2月	地震訓練	3
3月	地震訓練	3

※( )内他部署応援者数

6、GH会議進行

月	進行	書記
4月	杉崎 友子	鈴木 正
5月	鈴木 正	井上 智里
6月	井上 智里	高木 ひさ子
7月	高木 ひさ子	右田 秀美
8月	／	／
9月	右田 秀美	仲澤 杏梨
10月	仲澤 杏梨	京野 みさき
11月	京野 みさき	杉崎 友子
12月	杉崎 友子	井上 智里
1月	井上 智里	鈴木 正
2月	鈴木 正	高木 ひさ子
3月	高木 ひさ子	右田 秀美

7、年間行事

行事			寄添い		
月日	行事内容	場所	月日	行事内容	場所
4月4日	お花見	門池	7月5日	七夕	アネックス
5月10日	遠足	楽寿園	8月1日	誕生日会	アネックス
6月6日	個人外出(3名)	イトーヨーカドー	8月17日	花火大会	特養玄関前の駐車場
6月20日	個人外出(2名)	墓参り	1月6日	新年会	アネックス
7月7日	個人外出(2名)	サントムーン	2月3日	節分	アネックス
7月16日	納涼祭(グルホ合同)	ファミリーフロア	2月14日	バレンタイン	アネックス
8月4日	喫茶店	アネックスフロアー	3月3日	ひな祭り	アネックス
9月13日	敬老会(デイ・グルホ合同)	デイルーム			
10月22日	北上祭り(全体)	特養玄関前			
12月4日	餅つき(グルホ合同)	ファミリーフロア			
12月22日	クリスマス会	アネックスフロアー			

8、運営推進会議 法人代表・利用者代表・家族代表・民生委員・介護相談員・北上地区包括・管理者

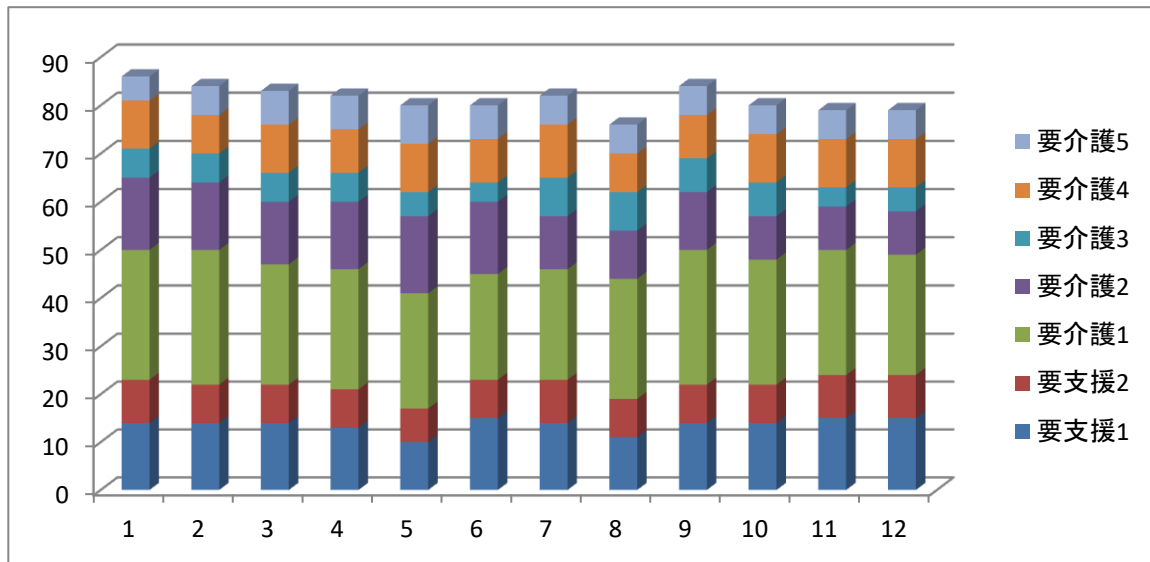
	1回	2回	3回	4回	5回	6回
開催日	4月6日	6月1日	8月3日	10月5日	12月7日	2月1日

# 平成28年度 居宅介護支援事業所 事業・活動実績報告書

## 1. 給付管理件数

	新規契約数 (名)	国保請求数		各種加算			国保請求額 (円)
		介護 (件)	予防 (件)	入院Ⅰ (件)	入院Ⅱ (件)	退院・退所 (件)	
H27/ 4	5	63	23	0	0	1	856,238
5	2	62	22	0	0	0	825,782
6	0	61	22	1	0	1	823,651
7	0	61	21	0	0	1	814,043
8	1	63	17	0	0	2	827,061
9	2	57	23	0	0	0	776,982
10	4	59	23	0	0	0	820,264
11	3	57	19	1	0	0	770,879
12	4	62	22	0	0	0	838,260
H28/ 1	0	58	22	0	0	1	789,695
2	1	55	24	0	0	0	757,033
3	0	55	24	0	0	1	760,209
合計		713	262				9,660,097

## 2. 介護度別利用状況



	要支援1	要支援2	要介護1	要介護2	要介護3	要介護4	要介護5	計
H27/ 4	14	9	27	15	6	10	5	86
5	14	8	28	14	6	8	6	84
6	14	8	25	13	6	10	7	83
7	13	8	25	14	6	9	7	82
8	10	7	24	16	5	10	8	80
9	15	8	22	15	4	9	7	80
10	14	9	23	11	8	11	6	82
11	11	8	25	10	8	8	6	76
12	14	8	28	12	7	9	6	84
H28/ 1	14	8	26	9	7	10	6	80
2	15	9	26	9	4	10	6	79
3	15	9	25	9	5	10	6	79

### 3.研修報告

実施月	研修内容	実施主体
H27/ 4	地域ケア会議の必要性和気付く力	三島市介護支援専門員連絡協議会
5	精神疾患の特性と対応方法等 地域ケア会議の必要性和気付く力 ロコモティブシンドロームについて 危険予知	裾野市調整会議 三島市介護支援専門員連絡協議会 認知症家族の会 施設内研修委員会
6	認知症の方を介護して困ったこと 活かそう！地域の社会資源	三島認知症サポート医講演会 中郷地区地域包括支援センター
7	高齢者の消費者被害について アンガーマネジメント	裾野市調整会議 施設内研修委員会
9	地域包括支援センターの役割を知ろう 多職種連携について 感染症について	三島市在宅医療・介護連携推進事業 裾野市調整会議 施設内研修委員会
11	健康講座 お年寄りの安眠について	裾野市調整会議 施設内研修委員会
12	物忘れ検査入院・摂食嚥下検査入院について 医療と介護が連携する上での課題や困りごと	裾野市調整会議 三島市在宅医療・介護連携推進事業
H28/ 1	警察の行方不明者への対応	認知症ケア会議

### 4. 事業報告

#### 1-① 専門職としての自己啓発と資質向上

福祉分野をベースとし、利用者様の生活に関わる内容を含め、自身の資質向上を図るべく、多岐に渡る研修に参加した。

#### 1-② 利用者の自立支援と介護者の負担軽減への配慮

支援にあたり、本人に残された力を見極めつつ、介護者あつての本人という視点も踏まえ、本人の生活意欲と介護者の介護意欲を良いバランスで保つことで、自宅での生活が継続できるよう支援を心がけた。

#### 2-① 給付管理の目標件数70件

入院・入所の他、新規獲得が少なく、目標達成できなかった。関係機関との連携や受け入れ可能な状況を適宜伝え、新規獲得に繋げることも、各個人の担当可能件数を明確化し、事業所全体だけでなく個人の件数も意識を持って業務にあたることが今後の課題である。

#### 3-① 情報交換・共有の為に会議実施。

定期的な会議を実施し、情報の共有できた。他の担当ケースからの学びを自分の支援に生かす場面も持つことができた。

#### 3-② 職員のストレス解消

会議の場はもちろん、少ない人数であることが幸いし、適宜悩みや疑問等直接話をする事で、ストレスなく仕事に当たることができた。

#### 3-③ 他部署との連携

利用する機会の多いデイ・ショートだけでなく、ケアマネとしてグループホームとの関わりも持つ機会があり、職員間の関係構築が成された。

#### 4-① 包括支援センターとの連携

認知症家族の会の協力や委託ケースの情報交換により、各地域包括支援センターとの連携を持つことで、新たな新規委託に繋がった。