

# 平成 30 年度事業報告書

社会福祉法人 栄幸会

## 平成 30 年度事業報告書 目次

I	社会福祉法人の概要	1
II	平成 30 年度事業の状況	
	1. 北上の郷グループ関連	
	（1）全体	
	①防災関連	3
	②健康管理の概要	4
	③苦情受付件数	
	④献血事業協力	
	（2）介護老人福祉施設（特別養護老人ホーム）事業	
	①事業の概況（利用状況報告）	5
	②入所者の状況（入退所、年齢構成、市町村別、介護度分布等）	6
	③看護の状況	8
	④栄養・給食部門の状況	9
	（3）短期入所生活介護（ショートステイ）事業	12
	（4）通所介護（デイサービス）事業	14
	（5）認知症対応型共同生活介護（グループホーム）事業	17
	（6）居宅介護支援事業	21
	2. 北上保育園関連	23

## I 社会福祉法人の概要

- 1 法人名 社会福祉法人 栄幸会
- 2 目的 多様な福祉サービスが、利用者の意向を尊重し心身ともに健やかに育成され、その有する能力に応じ自立した生活を地域社会において営むことができるよう支援することを目的とし、次の社会福祉事業を行う。(要約)
  - (1) 第一種社会福祉事業  
特別養護老人ホーム 「北上の郷」
  - (2) 第二種社会福祉事業
    - (イ) 保育所「北上保育園」
    - (ロ) 老人デイサービス事業「きたうえデイサービス」
    - (ハ) 老人短期入所事業「きたうえショートステイ」
    - (ニ) 認知症対応型老人共同生活援助事業「きたうえファミリー」
    - (ホ) 認知症対応型老人共同生活援助事業「きたうえファミリーアネックス」
    - (ヘ) 老人介護支援センター「在宅支援センターきたうえ」
  - (3) 公益を目的とする事業
    - (イ) 居宅介護支援事業「ケアセンターきたうえ」
  - (4) 介護保険事業所番号  
静岡県指定 介護保険事業所番号 2270600337〔上記(ホ)を除く〕  
(平成15年6月2日指定)  
静岡県指定 介護保険事業所番号 2270600576〔上記(ホ)のみ〕  
(平成18年3月15日指定)
- 3 所在地 法人本部 〒411-0044 静岡県三島市徳倉 1148 番地の 2  
北上保育園 〒411-0044 静岡県三島市徳倉 4 丁目 10 番 3 号  
北上の郷 〒411-0044 静岡県三島市徳倉 1148 番地の 2
- 4 事業開始 昭和 56 年 12 月 21 日 法人設立  
昭和 57 年 4 月 1 日 北上保育園事業開始  
平成 15 年 6 月 2 日 北上の郷を中心とした高齢者福祉事業開始  
平成 18 年 3 月 15 日 グループホームきたうえファミリーアネックス事業開始  
平成 24 年 4 月 1 日 北上の郷 20 床増床  
平成 27 年 7 月 1 日 北上の郷 2 床増床  
平成 27 年 8 月 1 日 グループホームきたうえファミリー 1 床増床

## 5 運営方針

- (1) 利用者の立場に立った福祉サービスの構築
- (2) 健全かつ効率的な事業経営の確立
- (3) 良質なサービスを支える人材の育成・確保

## 6 施設の規模および構造

(1) 入所・利用定員	北上保育園	90名
	北上の郷	72名
	短期入所	20名/日
	デイサービス	25名/日
	グループホーム	9名
	〃 (アネックス)	9名
(2) 敷地面積	北上保育園	398.92 m <sup>2</sup>
	北上の郷	8555.69 m <sup>2</sup>
(3) 建 物	北上保育園 鉄骨造 2 階建て	687.63 m <sup>2</sup>
	北上の郷 鉄筋コンクリート造	
	3 階建て	4299.62 m <sup>2</sup>
	グループホーム 木造平屋	330.72 m <sup>2</sup>
	〃 (アネックス) 鉄骨造り	233.01 m <sup>2</sup>

## 7 役員と職員

(1) 役 員	理 事	10 名
	監 事	2 名
	評議員	11 名
(2) 職 員	北上保育園	25 名
	北上の郷	83 名

(平成 31 年 3 月 31 日現在)

## Ⅱ 1. (1) 全体

### ① 防災関連

月期	実施日	訓練項目	訓練内容	参加者
4 月	5/1～ 5/8	新人職員防災教育訓練	訓練内容や防火設備等、防災に関する説明	新人職員
5 月	5/24	風水害訓練	避難経路の確認と避難方法(垂直避難)	防災委員
	5/31	三島市水防訓練	避難情報伝達及び避難場所確認	事務局
6 月	6/28	情報伝達訓練	Eメールによる応援要請	全職員
7 月	7/27	情報伝達訓練	火災発生時連絡網による応援要請	全職員
8 月	8/30	情報伝達訓練	171 伝言ダイヤル活用による情報収集	全職員
9 月	9/2	老施協東部訓練視察	伊豆の国市合同総合防災訓練	防火管理者
	9/4	三島市庁内防災訓練	無線通信による情報伝達訓練	事務局
	9/5	三島市説明会	土砂災害(特別)警戒区域指定前説明会	防火管理者
	9/13	六施設勉強会	静岡DCAT(災害福祉支援チーム)取組説明	防災委員
	9/20	起震車体験訓練	雨天につき中止	全職員
10 月	10/18	総合防災訓練 (夜間火災)	行事・研修等の重複により、11/2 の総合防災訓練(地震・火災)内で実施	全職員
11 月	11/2	総合防災訓練 (日中地震及び火災)	午前 … 地震訓練(安全確保・安否確認・情報収集他) 午後 … 火災訓練(情報伝達・初期消火・避難誘導・設備操作・発電訓練・非常食訓練・テント設営・福祉避難他)	全職員
12 月	12/27	情報伝達訓練	Eメールによる応援要請	全職員
1 月	1/14	情報伝達訓練	火災発生時連絡網による応援要請	全職員
2 月	3/1	情報伝達訓練	171 伝言ダイヤル活用による情報収集	全職員
3 月	3/11	三島市シェイクアウト訓練	三島市一斉の地震発生時の安全確保訓練	全職員
	3/9	三島市庁内防災訓練	無線通信による情報伝達訓練	事務局

※火災関連訓練 … 総合訓練 … 1回、情報伝達 … 2回、新人訓練 … 1回、  
各部署訓練(避難訓練) … 11回

※地震関連訓練 … 総合訓練 … 1回、情報伝達 … 4回、新人訓練 … 1回、  
各部署訓練(安全確保) … 1回

※風水害関連訓練 … 1回

※三島市合同訓練 … 3回

※説明会・勉強会・視察 … 3回

② 健康管理の概要

入所者定期健康診断	9月28日
職員健康診断	5月14日、5月23日
職員ストレスチェック	7月
介護者腰痛検査	9月12日、9月19日、3月13日、3月20日
夜勤者健診	11月19日、11月27日
インフルエンザ予防注射	11月14日 他4回（ご入所者2回、職員3回）

③ 苦情受付件数 4件

H30.9	特養	ケアマネージャーの対応
H30.10	ショートステイ	排泄介助時の対応
H31.3	デイサービス	送迎時、ご利用者宅で転倒事故
〃	〃	送迎時の駐車方法について

④ 献血事業協力 4月3日

## Ⅱ 1. (2) 施設サービス(特養入所)利用状況報告

平成30年度 概況

平成30年は、入退所が27名・入院日数も845日と利用者の重度化・医療必要度の高さから目標利用率(98%)には及びませんでした。

特に、医療必要度の高さは顕著であり、入院のみならず受診回数も非常に多く、また退所理由についても入院し医療管理が継続することによる退所が増加傾向にあります。

利用者の年齢構成をみると、90歳以上の方の割合が35%を超えている状況にあり、施設内においても超高齢化・重度化が進んでいることがうかえます。退所者の増加及び待機者の減少もありますが、可能な限り空床日数を少なくできるよう他事業所にも働きかけを継続していきたいと思います。

	在籍者数 (月末集計)	介護度	年齢	入・退所者数		入院		外泊		空きベッド(含入院)		稼働率 (%)
				月内退所	月内入所	入院者数	延べ日数	外泊者数	延べ日数	数	延べ数	
H30.04	71	3.7	85.35	1	1	5	62	1	1	6	63	95.8
H30.05	72	3.7	85.35	2	3	9	86	1	2	10	108	93.0
H30.06	72	3.8	85.40	1	0	7	107	0	0	7	107	92.9
H30.07	71	3.7	85.51	2	2	3	36	0	0	6	75	95.2
H30.08	70	3.8	85.60	2	1	6	91	1	1	7	99	93.6
H30.09	69	3.8	85.09	4	3	4	31	0	0	7	114	92.4
H30.10	72	3.8	84.86	1	4	4	49	0	0	7	70	95.5
H30.11	71	3.9	84.87	1	0	3	24	0	0	4	38	97.5
H30.12	71	3.9	84.52	3	2	3	65	0	0	6	96	93.8
H31.1	69	3.9	84.70	5	3	8	131	0	0	3	167	89.2
H31.2	72	3.8	84.46	1	5	4	105	0	0	8	175	87.5
H31.3	71	3.8	84.18	4	3	7	67	0	0	2	128	91.7
合計		平均 3.80	平均 84.99	27	27	63	854	3	4	73	1240	平均 93.2

1. 入所・退所の状況

入所

	男性	女性	計
自宅	2	15	17
福祉施設	1	1	2
老健	1	1	2
医療機関	1	5	6
合計	5	22	27

退所

	男性	女性	計
自宅	0	0	0
福祉施設	0	0	0
老健	0	0	0
医療機関	2	10	12
死亡	2	13	15
合計	4	23	27

2. 年齢構成

平均年齢      男性      82.2 歳    (最高齢100歳)  
                  女性      84.5 歳    (最高齢101歳)

	64歳以下	65～69歳	70～74歳	75～79歳	80～84歳	85～89歳	90歳以上	計
男性	0	1	1	1	7	2	2	14
女性	1	2	5	9	6	11	23	57
計	1	3	6	10	13	13	25	71

3. 市町村別入所状況

	男性	女性	計
三島市	10	49	59
裾野市	1	3	4
伊東市	0	1	1
長泉町	2	2	4
沼津市	0	1	1
足立区	1	1	2
計	14	57	71

4. 介護度分布

	男性	女性	計
要介護1	1	0	1
要介護2	1	6	7
要介護3	5	11	16
要介護4	3	22	25
要介護5	4	18	22
計	14	57	71
平均介護度	3.6	3.9	3.8

5. 日常生活自立度

認知症	自立	I	II	III	IV	M	計
寝たきり度							
何らかの障害を有するが、概ね自立(J)	0	0	0	0	0	0	0
屋内での生活は自立しているが介助なしには外出できない(A)	0	0	1	16	4	0	24
屋内での生活も介助を要し、日中もベッド生活が主体であるが座位保持は可能(B)	0	0	0	16	10	0	29
終日ベッドで過ごし、排泄、食事、着替えにおいて介助を要する(C)	0	0	0	8	17	0	18
計	0	0	1	40	31	0	71

- I      何らかの認知症を有するが、日常生活は家庭内及び社会的にほぼ自立している  
II     日常生活に支障を来すような症状・行動や意思疎通の困難さが多少、見られても、誰かが注意していれば自立できる  
III    日常生活に支障を来すような症状・行動や意思疎通の困難さが見られ、介護を必要とする  
IV    日常生活に支障を来すような症状・行動や意思疎通の困難さが頻繁に見られ、常に介護を必要とする  
M     著しい精神症状や問題行動あるいは重篤な身体疾患が見られ、専門医療を必要とする



## 6. 面会状況

	対象入居者数	面会延べ回数	面会者延べ人数	主な行事
H30.04	41	83	124	ふれあいショッピング
H30.05	40	86	125	
H30.06	38	90	120	
H30.07	44	104	149	
H30.08	39	83	112	
H30.09	40	110	140	敬老会
H30.10	45	108	164	ふれあいショッピング
H30.11	31	81	122	
H30.12	31	69	96	忘年会
H31.1	18	38	56	
H31.2	4	16	23	
H31.3	37	121	165	
計	408	989	1396	
平均		82.4	116.3	

## 7. 実習受け入れ実績(特養部門)

	実習生	実習内容	実習期間	人数
1	北上中学校	職場体験	10/26～10/27	3
2	東部看護専門学校	老年看護学実習	9/20～9/22	3
3	東部看護専門学校	老年看護学実習	9/25～9/27	3
4	静岡県立大学	ソーシャルワーク実習	2/18～2/25	1
5				
6				

## 8. 内部研修実績

	日付	テーマ
1	5/24 5/29	KYT勉強会
2	7/6 7/12	排泄実施指導
3	6/25 6/20 7/2 7/6	身体拘束
4	7/18 7/24	コンプライアンス研修
5	9/19/ 9/28	感染症勉強会
6		
7		
8		
9		
10		

## 9. クラブ活動

- ・ 書道クラブ 毎月1回
- ・ 硬筆クラブ 毎月1回

## 10. ボランティア

- ・ 傾聴ボランティア 毎月1回

## 看護部門

### 平成30年度概況

入居者様の高齢・重度化は益々進んでおり、体調を崩され病院受診が必要となる方が増えH25より右肩上がりとなりH30年度は200回を超えほぼ毎日受診されていることが伺えます。またそれにとともに入院者も前年度より3倍近くになりました。このような状況の中で専門職として入居者様の体調変化を的確にとらえ早期発見・早期治療を目指し、入居者様が安心してここでの暮らしを過ごすことができよう今後も多職種と連携しながら自己研鑽してまいります。

#### 1、月別受診・入院状況

	受診者数		入院者数	
	H30	H29	H30	H29
H29.04	21	13	5	0
H29.05	20	22	11	6
H29.06	9	15	6	4
H29.07	7	11	4	1
H29.08	16	18	6	3
H29.09	9	14	3	2
H29.10	11	13	4	3
H29.11	21	16	3	3
H29.12	17	19	4	1
H30.01	35	10	8	1
H30.02	18	8	6	1
H30.03	17	12	5	2
	201	171	65	27

#### 2、入院状況

	入院状況				
	骨折	肺炎	脳疾患	消化管	心・その他
H29.04		2	1	2	0
H29.05	1	5		1	4
H29.06		3		1	2
H29.07		3			1
H29.08		2			4
H29.09				1	2
H29.10		1		1	2
H29.11	1			1	1
H29.12	1	1		1	1
H30.01	1	4	1	2	
H30.02		6			
H30.03		5			
	4	32	2	10	17

#### 3、月別退所状況

	退所状況			
	H30		H289	
	病院	看取り	病院	看取り
H29.04	1	0	0	0
H29.05	1	1	1	0
H29.06	0	0	1	1
H29.07	2	1	0	2
H29.08	2	0	1	0
H29.09	1	3	1	0
H29.10	1	0	0	0
H29.11	0	1	1	0
H29.12	1	2	1	1
H30.01	3	2	1	0
H30.02	0	1	1(在宅)	0
H30.03	3	1	1	0
	15	12	9	4

#### 4、感染症発生状況

	ノロウイルス		インフルエンザ	
	入居者	職員	入居者	職員
H30.10	0	0	0	0
H30.11	0	0	0	0
H30.12	0	0	0	0
H31.01	0	0	4	6
H31.02	0	0	0	0
H31.03	0	0	0	0
	0	0	4	6

#### 5、入所者健康診断有所見者状況

	実施者	有所見
胸部X線	67	2
心電図	67	15
貧血	67	33
肝機能	67	0
血中脂質	67	13
血糖	67	6
腎機能	67	4

\*要再検者は嘱託医指示にて実施。

栄養・給食部門

栄養・給食部門では、安全でおいしいお食事の提供によるご利用者の皆様の健康維持・向上を目標にしてきました。

お陰様で、提供したお食事が起因の感染症の発症や大きな事故もなく、無事に一年間を終えることができました。

今後も限られた予算内で、個人の健康状態に応じた適切なお食事の提供を心掛け、ご利用者の皆様がお食事を楽しみに召しあがり、満足していただくよう努めてまいります。

1. 給食延人数

月	特養	ショート	デイ	グループホーム	職員	合計
4	7742	1829	1009	125	354	11059
5	7972	2010	1020	114	386	11502
6	7578	1823	1022	125	396	10944
7	7855	1907	1051	108	376	11297
8	7500	2017	973	102	390	10982
9	7534	1826	1007	119	374	10860
10	8053	1862	1040	115	403	11473
11	7952	1782	965	108	409	11216
12	7944	1917	842	135	369	11207
1	7572	1891	775	101	390	10729
2	6929	1687	788	83	381	9868
3	7854	1989	847	132	428	11250
合計	92,485	22,540	11,339	1,367	4,656	132,387

2. 食材料費            1日670円            おやつ60円

3. 食事形態

	特養	ショート	デイ	グループホーム
米飯・常食	20%	57%	73%	83%
米飯・一口大	8%	3%		6%
米飯・粗刻み	1%	3%		
米飯・刻み	1%	4%	3%	
軟飯・常食	1%		3%	
軟飯・一口大	1%	6%	5%	
軟飯・粗刻み	1%			
軟飯・刻み	1%	3%		
全粥・常食			4%	
全粥・一口大	3%	9%	4%	
全粥・粗刻み	3%		4%	
全粥・刻み	23%	9%	3%	
全粥・刻みとろみがけ	8%			6%
全粥・みじん	4%			
全粥・みじんとろみがけ	6%			
全粥・ミキサー	1%			
ミキサー粥・ミキサー	9%	4%		5%
パン・一口大	1%	2%		
パン・刻み	1%			
パン粥・みじんとろみがけ	1%			
パン粥ミキサー・ミキサー	3%			
経管栄養	3%		1%	

特養では嚥下困難者の割合が増加し、全体的に食事形態が多様化しています。  
今後も可能な範囲で、ご利用者の状態や嗜好に応じた対応をしていきます。

4. 摂取栄養量

	エネルギー	蛋白質	ビタミンA	ビタミンB1	ビタミンB2	ビタミンC	カルシウム	鉄
提供量	1500	60	550	2	1	100	590	9

脂質エネルギー比 21% 糖質エネルギー比 62% 食物繊維 15g／日  
蛋白質エネルギー比 17% 食塩 8.0g／日

5. 配膳時間 朝食 7:30 昼食 12:00 おやつ 15:00 夕食 17:30  
(早出し11:30) (早出し17:00)

6. 衛生管理

○保菌検査 調理従事者 月2回 栄養士 月1回  
病原性大腸菌、赤痢菌、サルモネラ菌の検査を実施した  
→全員陰性  
○害虫駆除 業者による点検、駆除  
○水質検査 毎日 →0.1ppm以上であることを確認  
○殺菌、消毒 アルコール・次亜塩素系漂白剤の噴霧、浸漬等を随時  
○厨房内温度管理 温度、湿度を測定・記録した(1日2回)  
○保存食 原材料、調理済み食品共に50gずつー20℃で14日間保存

7. 会議

給食会議・・・月1回(第2木曜日)

8. 行事食

月	行事	内 容
5	八十八夜	茶めし・清汁・鮭のちゃんちゃん焼き・ぜんまい炒め煮・ナムル・お茶プリン
	端午の節句	穴子ちらし・清汁・関東煮・ピーナツ和え・メロン／カープゼリー
7	七夕	そうめん・ハンバーグ・アスパラサラダ・メロン／七夕ゼリー
	土用の丑の日	ひつまぶし・清汁・山芋寒・くるみ和え・すいかゼリー
9	敬老の日	紅白まんじゅう
	敬老御祝い膳	御赤飯・清汁・天ぷら・鶏照り焼き・お煮しめ・なます・茶碗蒸し・梨
	十五夜	お月見まんじゅうorお月見ゼリー
10	ハロウィン	南瓜プリン
12	冬至	御飯・みぞれ汁・親子蒸し・かぼちゃの煮物・白菜の和え物・もも
	クリスマスイブ	チキンライス・ポタージュ・チキンハーブ焼き・ポテトサラダ・ホワイトチョコムース／クリスマスケーキ
	クリスマス	ムースケーキ
	大晦日	年越しそば・キャベツのなめたけ和え・さつま芋とりんごの煮物・ヨーグルト
1	お正月	赤飯・清汁・煮しめ・なます・漬物／やわらか雑煮・おせち・だいたいムース／干支饅頭
	七草粥	七草粥・味噌汁・白菜とエビの煮物・煮豆・漬物
	鏡開き	おしるこ
	小正月	小豆粥・味噌汁・だし巻き玉子・おかか和え・漬物
2	節分	大豆御飯・吉野汁・親子蒸し・五目煮・ほうれんそうのお浸し・フルーツゼリー
	バレンタインデー	御飯・コンソメスープ・ハート型ハンバーグ・大根のえびあんかけ・シーフードサラダ・バナナ／ハート型チョコプリン
3	ひなまつり	散らし寿司・清汁・鯉の西京焼き・筍の木の芽和え・桜ゼリー／ひな祭り饅頭(セレクト)

9.お楽しみランチ

月	テーマ	内 容
4	季節メニュー	桜ちらし・清汁・天ぷら・新じゃが煮・ウドとアスパラの木の芽あえ・さくらゼリー
5	季節メニュー	よもぎきのこそば・かき揚げ・わさび和え・水ようかん
6	パン	ミックスサンド・コーンポタージュ・エビフライ(3本)・付け合わせ・さくらんぼゼリー
7	季節メニュー(中華)	冷やし中華・肉団子の甘酢あんかけ・しゅうまい・杏仁豆腐
8	お楽しみおやつ (冷たいおやつ)	クリームあんみつ
10	オムライス	オムライス・クリーム煮・イタリアンサラダ・マロンババロア
11	ラーメン	醤油ラーメン・餃子・バンサンスー・杏仁豆腐
12	お寿司	お寿司盛り合わせ(4種)・清汁・茶碗蒸し・春菊のお浸し・柚子ムース
1	和食御膳	押し寿司(3種)・清汁・卵豆腐・ねぎぬた・杏仁豆腐
2	お楽しみおやつ (温かいおやつ)	栗ぜんざい
3	パン	ミックスサンドイッチ・ミニ菓子パン・コーンポタージュ・鶏のからあげ・フルーツサラダ

10.デイサービス行事

12月12日                  そば打ち

11.選択食

- ・デイサービス・ショートステイは、月2回昼食時に行っています。
- また、セレクトおやつを月1回行っています。
- ・特養は、セレクトおやつを月2回行っています。

月	内 容
4	①かじきの唐揚げゴマソース    ②豚カルビみそだれ ①ぶりの照り焼き    ②鶏肉の八幡巻
5	①サーモンと雪大根の蒸し煮    ②肉団子の甘酢あんかけ ①豚肉味噌焼き    ②ひらめのピカタ
6	①揚げ魚のあんかけ    ②鶏南蛮 ①チャーハン    ②中華丼
7	①クリームコロッケ    ②春巻き ①サバの竜田揚げ    ②メンチカツ
8	①マリネ    ②鶏肉の柚子味噌焼き ①ひらめのピカタ    ②豚カルビみそだれ
9	①グリルチキン    ②白身魚のムニエル ①かじきの唐揚げゴマソース    ②豚カルビねぎ塩だれ
10	①エビフライ    ②鶏唐揚げ ①鯖のエッグソース    ②鶏肉の野菜巻き
11	①鰯の南蛮漬け    ②豚しょうが焼き ①揚げ魚のあんかけ    ②メンチカツ
12	①鯖の照り焼き    ②鶏肉のパン粉焼き ①かきあげ丼    ②カツ丼
1	①コロッケ(クリーム)    ②アジフライ ①さわらの西京焼き    ②ねぎ塩カルビ
2	①メンチカツ    ②エビフライ ①白身魚の野菜あんかけ    ②牛肉の野菜巻き
3	①チキン南蛮タルタルソースかけ    ②まぐろカツ ①天津丼    ②牛丼

## Ⅱ 1. (3) ショートステイ事業報告

### 1、利用者推移及び市町村別利用状況

- ・稼働率について・・・短期入所の1日の定員(20名)を100%とした場合の、今年度の実利用者の割合は83%となりました。
- ・市町村別の状況では、三島市の方が76.3%。裾野市が13.3%となっています。
- ・裾野市の新規利用者数は5名となりました。

	利用実人数	利用延日数	三島市	裾野市	その他	平均利用者数 (日中)	稼働率
4月	38	491	31	4	3	16.36	82%
5月	43	539	31	7	5	17.38	87%
6月	39	465	31	5	3	15.55	78%
7月	45	510	35	6	4	16.45	82%
8月	44	545	33	5	6	17.58	88%
9月	44	506	35	5	4	16.86	84%
10月	47	521	36	6	5	16.80	84%
11月	42	490	32	5	5	16.33	82%
12月	46	520	37	6	3	16.77	84%
1月	40	502	30	5	5	16.19	81%
2月	46	453	34	7	5	16.17	81%
3月	46	527	32	8	6	17.00	85%
合計						16.62	83%

### 2、利用者介護度分布

- ・介護度分布状況では介護度2の方の割合が一番高く28.91%、次に介護度1の方の割合が16.41%となっており、平均介護度は2.54となりました。

	要支援1	要支援2	介護度1	介護度2	介護度3	介護度4	介護度5	平均介護度
4月			7	12	8	6	4	2.68
5月			8	17	8	5	4	2.52
6月			7	14	8	4	3	2.5
7月	1	1	11	12	10	7	3	2.51
8月	1	1	9	12	7	10	4	2.71
9月	1	1	10	12	6	9	5	2.69
10月	2	1	14	12	4	10	4	2.5
11月	1	1	13	9	6	8	4	2.53
12月	1	2	12	10	8	8	5	2.63
1月	1		11	10	8	8	2	2.49
2月	1		16	11	8	9	1	2.29
3月	1		13	13	8	9	2	2.42
合計	10	7	131	144	89	93	41	平均 2.54

### 3、利用者年齢構成

年齢構成でみると、90歳以上が33%と最も高く、次に85～89歳の29.6%となっており、全体の6割以上を占めています。男女別にみると、男性の平均年齢は78.72歳、女性は86.6歳と男性に比べ7.88歳高くなっています。

全体の平均年齢・・・84.96歳

	～59歳		60～64歳		65～69歳		70～74歳		75～79歳		80～84歳		85～89歳		90歳～		平均年齢
	男性	女性	男性	女性	男性	女性	男性	女性	男性	女性	男性	女性	男性	女性	男性	女性	
4月					1	3	3		2	1	1	5		12		10	84.05
5月			1		1	3	3		2	2	3	6	1	11		10	83.02
6月						2	3	1	1	1	1	5	2	12		11	84.65
7月			1			2	3	1	1	3	2	4	3	13		12	84.08
8月						2	2	1	2	3	2	4	3	12		13	84.84
9月						2	2	1	4	2	2	5	3	12		10	83.95
10月						1	1	1	2	3	3	4	3	10		19	86.06
11月						1	2	1	2	1	3	5	2	8	1	17	85.61
12月						1	2	1	1	2	3	4	1	11	1	14	85.8
1月						1	2	1	1	2	3	4	1	11	1	13	85.7
2月						1	2	1	1	2	3	8		8	1	20	86.08
3月						1	2	1		2	1	8	1	12	1	15	85.7
合計					2	20	27	10	19	24	27	62	20	132	5	164	84.96

### 4、年間行事報告

月別	実施行事	内容
4月21日	こいのぼり見学	裾野中央公園から末広山のコースでこいのぼりを見て季節を感じていただきました。
6月30日	納涼祭	模擬店やゲーム、スイカ割り等を楽しんでいただきました。
8月3日	花火大会	夕食後涼しくなってから行いました。季節感を感じていただきました。
9月10日	敬老会	カラオケを行いその後普段より豪華な和菓子を召し上がっていただきました。
10月26日	運動会	紅白に分かれて対抗戦を行いました。職員、ご利用者合同で行いました。
12月20日	クリスマス・忘年会	1年の締めくくりとしてゲームやケーキバイキングなど盛大に行いました。

### 5、短期入所事業報告総括

今年度は感染症の流行による利用制限等はなく、6月以外はどの月もほぼ80%以上の利用率を確保できました。しかしその代償として、面会や外出の制限をすることになり、ご利用者やご家族に不便な思いをさせてしまい大変申し訳なく思っております。ご理解、ご協力をいただいた方々に感謝を申し上げます。

Ⅱ 1. (4) 通所介護(デイサービス)事業実績

平成30年度の概況

月に一度のデイ便りとブログの発行を継続的に実施しています。昨年に比べ新規利用が減りました。  
また、冬場に利用日数が多いご利用者が次々と入所や永眠され大幅な収入減になっています。  
その中でも毎月1名の新規利用者を継続的に頂けています。ケアマネとの信頼関係構築のため  
モニタリングの質を高めてきました。職員の得意分野を最大限活かして定期的(感染症時期も)に  
イベントが出来るように計画をし、徐々に実施しているところです。

1 新規利用者数

新規利用者昨年(27人)今年度16人と減っています。

	4月	5月	6月	7月	8月	9月	10月	11月	12月	1月	2月	3月	合計
一般型	2	1	1	1	1	1	1	1			1	1	10
介護予防	1	1				2			1	1			6

2 利用者年齢別状況

80代・90代女性のご利用が圧倒的に多く、男性ご利用者が少なくなっています。  
最高齢102歳と最年少の62歳のご利用者の年齢差が40歳と年齢差が大きいです。

	一般型			介護予防					
年代	男	女	合計	男	女	合計	男	女	合計
50歳代									
60歳代		1	1	1		1	1	1	2
70歳代	2	2		1		1	3	2	5
80歳代	2	15	17		9	9	2	24	26
90歳代	1	9	10	1	4	5	2	13	15
100歳代		1	1					1	1
計	5	28	33	3	13	16	8	41	49

利用者最高年齢 102 歳

3 介護度別分布

介護度	一般型	介護予防	合計
要支援1	－	10	9
要支援2	－	6	6
介護1	12	－	12
介護2	8	－	8
介護3	5	－	5
介護4	5	－	5
介護5	2	－	2
合計	32	16	48
平均介護度	2.3	1.4	－



#### 4 平成30年度デイサービス年間事業実績表

月	行事	ボランティア	その他
4	13、23 料理教室	9 朗読ボラ 17 とまり木	24 防災訓練
	20 フラワーアレンジメント	11 歌とギターのボラ	
	26 ヨーカ堂ショッピング		
5	12、17 料理教室	23 とまり木	31 防災訓練
	18 フラワーアレンジメント	24 ハーモニカ	
6	7、13 外出訓練(門池公園)	5 とまり木	29 防災訓練
	22、26 料理教室	6 朗読ボラ	
	15 フラワーアレンジメント	28ハーモニカ	
7	18 料理教室	6、とまり木 12とまり木 26 ハーモニカ	31 防災訓練(シェイクアウト訓練)
	7 七夕祭り	19 バンドボラ(グローバーズ)	
8	8、9、10 納涼祭	7 朗読ボラ	31 防災訓練
	28 料理教室	23 ハーモニカ、 28 とまり木	
9	26 料理教室	27 ハーモニカ	徳倉地区敬老会参加(中国舞踊)
	11 敬老会	6 とまり木	27 防災訓練
10	11、12 運動会 8、30 料理教室	16 ハーモニカ	6 八乙女祭り参加(中国舞踊)
	19 フラワーアレンジメント	9 朗読ボラ	31 地震防災訓練(発電機・ガス)
	25 ヨーカ堂ショッピング	23 とまり木	
11	9 フラダンスレク	感染症対策のため中止	2 総合防災訓練
	13 おたのしみおやつ		
	16 フラワーアレンジメント		
12	12 そば打ち		10 新人研修 28 防災訓練
	18 フラワーアレンジメント		新車(スぺーシア)使用講習会
	18 クリスマス会 27 忘年会		27 Eメール伝達訓練
H31/1	8 新年会		31 防災訓練
	12 フラワーアレンジメント		7 新人研修
	30 お楽しみ会		
2	2 節分 15 フラワーアレンジメント		28 防災訓練
	25 お楽しみ会		
3	2、19 毛筆 7アロママッサージ		30 防災訓練
	12ペン習字 15フラワーアレンジメント		
	22 お楽しみ会		

#### 5 地区別利用者分布表

地区	人数	地区	人数	地区	人数
佐野	1	富士見台	1	南町	1
壱町田	1	梅名	1	泉町	2
加茂川町	3	幸原	2	緑町	1
徳倉	16	文教町	2	裾野市	1
沢地	4	若松町	3	長泉町	3
光ヶ丘	3	加茂	4	谷田	1
南田町	2	寿町	1	佐野見晴台	1
広小路	1	大宮町	2		
富士ビレッジ	4	旭丘	1		

## 6. 月別利用実績 (実費込)

	実利用者数				延べ利用者数		
	実施 日数	一般型	介護予防	実利用者数	一般型	介護予防	延べ利用者数
H30/4月	25日	38	23	61人	368	164	532人
5月	27日	40	21	61人	349	170	519人
6月	26日	40	21	61人	367	171	538人
7月	26日	39	20	59人	363	175	538人
8月	27日	39	21	60人	355	174	529人
9月	25日	39	20	59人	391	124	515人
10月	27日	39	18	57人	416	135	551人
11月	26日	38	18	56人	375	123	498人
12月	25日	33	17	50人	319	114	433人
H31/1月	24日	30	18	48人	290	96	386人
2月	24日	32	15	47人	304	90	394人
3月	26日	32	16	48人	318	108	426人
合計	308日	439	228	667人	4215	1644	5859人

1日平均利用者数:19.02人

(昨年度1日平均利用者数 20.2 人)

Ⅱ 1. (5) 認知症対応型共同生活介護 きたうえファミリー

利用概況

本年度は退所者4名、新規入居者4名あり、特に年度末は3名が退所し3名が新規入所されました。  
また、職員の入れ替わりも多くありましたが、大きな事故もなく無事に終えることができました。  
来年度も御入居者様、御家族様から信頼していただけるよう、寄り添いケアに努めたいと思います。

1. 月別状況

	単位	4月	5月	6月	7月	8月	9月	10月	11月	12月	1月	2月	3月	合計
入居者数	人	9	9	9	9	9	8.6	8.71	9	9	9	7.18	8.65	
入居実績	日	270	279	270	279	279	258	270	270	279	279	201	268	
入居率	%	100%	100%	100%	100%	100%	96%	97%	100%	100%	100%	80%	96%	
空室日数	日	0	0	0	0	0	12	9	0	0	0	51	11	83
退去者	人	0	0	0	0	0	1	0	0	0	0	3	0	4
入居者	人	0	0	0	0	0	0	1	0	0	0	2	1	4
入院者	人	0	0	0	0	1	1	0	0	0	1	0	0	3
入院日数	日	0	0	0	0	9	18	0	0	0	4	0	0	31
外出(家族同行)	回	2	0	0	0	0	1	3	2	0	0	0	0	8
外泊	日	1	0	1	0	0	0	0	0	0	0	0	0	2
買物・外出(職員同行)	回	1	2	5	0	0	0	9	0	0	0	0	0	17
受診(定期受診含む)	人	1	1	0	3	1	2	0	2	0	3	2	2	17
医療連携時間	時間													0
面会者数	人	84	77	74	95	75	71	70	67	88	143	76	56	976
事故報告	件	1	1	0	0	0	1	1	0	0	2	0	0	6
ヒヤリハット	件	1	0	0	0	0	0	1	0	1	3	0	2	8
ボランティア	件	8	15	9	13	17	8	15	7	2	0	0	0	94

2. 入居者構成

※H31.3.31現在

年齢構成

年齢	70～80歳	80～85歳	85～90歳	90～95歳
男性				
女性	3	1	2	3

日常生活自立度

0

Ⅱ a	Ⅱ b	Ⅲ a	Ⅲ b	Ⅳ	Ⅴ
	2	6		1	

月別介護区分

	4月	5月	6月	7月	8月	9月	10月	11月	12月	1月	2月	3月
要介護1	5	5	5	5	5	4	4	4	4	4	5	6
要介護2	1	1	1	1	1	2	1	1	1	1	1	1
要介護3	1	1	1	1	1	1	2	2	2	2	1	1
要介護4	1	1	1	1	1	1	1	1	1	1	0	0
要介護5	1	1	1	1	1	1	1	1	1	1	1	1
平均介護度	2.1	2.1	2.1	2.1	2.1	2.2	2.3	2.3	2.3	2.3	1.9	1.8

入院状況

	1人目	2人目	3人目	4人目
入院月	8月	1月		
日数	27日	27日		
原因	暴言・暴力	急性心筋梗塞		
結果	退所	退所		

実習生

(アネックスと協力して看護学生3名)

	4月	5月	6月	7月	8月	9月	10月	11月	12月	1月	2月	3月	合計
日数					6								6

ファミリー防災訓練（全体での防災訓練や委員会活動とは別に実施）

	4月	5月	6月	7月	8月	9月	10月	11月	12月	1月	2月	3月
訓練内容	引き継ぎ・新人・発電機	火災	火災	地震	火災	火災	火災	火災	火災	火災	火災	火災

＊防災訓練日の食事は防災食として学び、かつ入れ替えて賞味期限が切れないようにしています。

ファミリー行事報告

日付	行事名	会場	日付	行事名	会場
4月6日	お花見	御殿場	9月19日	流しそうめん	増床下
4月9日	握り寿司	ファミリーフロア	9月20日	おはぎ作り	ファミリーフロア
4月24日	F様個人外出	魚がし鮎	9月24日	十五夜	ファミリーフロア
5月8日	Y様個人外出	魚がし鮎	10月21日	十三夜	ファミリーフロア
5月16日	S様個人外出	うなぎ処 京丸	10月24日	秋の遠足	沼津港
5月31日	流しそうめん	増床下	12月9日	GH合同餅つき大会	ファミリーフロア
6月9日	W様個人外出	自宅	1月28日	おやつパーティー	ファミリーフロア
6月20日	T様個人外出	ヨーカ堂	2月3日	節分	ファミリーフロア
6月29日	K様O様M様個人外出	うなぎ処 京丸	3月3日	ひな祭り	ファミリーフロア
7月8日	GH合同納涼祭	ファミリーフロア	3月18日	ぼた餅作り	ファミリー台所
8月7日	GH合同花火	ファミリー玄関前			
9月11日	敬老会	デイフロア			

運営推進会議

メンバー・・・法人代表・利用者代表・家族代表・民生委員・介護相談員・北上地区包括・管理者

	1回	2回	3回	4回	5回	6回
開催日	4月11日	6月13日	8月8日	10月10日	12月12日	2月13日

# 認知症対応型共同生活介護 きたうえファミリーアネックス

## 利用概況

今年度は長期入院(1か月)後に退去の方が1名と10日の入院後に退去の方1名となりました。その他は大きな怪我や入院もなく穏やかな年となりました。職員も定着し落ち着いたケアが出来たと思います。テラスを作り直す事で外への空間を広くバリアフリーにしたため、自由に出入りでき開放的になりました。今後も御入居者様が明るく元気に過ごしていただけるよう充実した支援が出来る様に職員育成に努めていきたいと思ひます。

## 1、月別状況

	単位	4月	5月	6月	7月	8月	9月	10月	11月	12月	1月	2月	3月	合計
入居者数	人	9	8.7	8.7	9	8.9	8	8.9	9	9	9	9	9	-
入居実績	日	270	269	261	279	276	240	276	270	279	279	252	279	-
入居率	%	100	96.4	96.7	100	98.9	88.9	98.9	100	100	100	100	100	98.3
空室日数	日	0	10	9	0	3	30	3	0	0	0	0	0	55
退所者	人	0	1	0	0	1	0	0	0	0	0	0	0	2
入居者	人	0	0	1	0	0	0	1	0	0	0	0	0	2
入院者数	人	0	1	0	1	1	0	0	0	0	0	0	0	2
入院日数	日	0	7	0	4	27	0	0	0	0	0	0	0	38
入院時空室使用状況	日													
外出(家族同行)	回	1	3	2	1	1	1	0	0	0	0	0	0	9
買い物・外出(職員同行)	回	0	3	0	2	1	0	2	0	0	0	0	0	8
受診(定期受診含む)	人	0	0	0	2	0	0	3	1	0	1	1	0	8
医療連携時間	時間	215	50	40	200	55	60	60	40	85	435	155	55	1450
面会者数	人	39	49	41	41	49	43	54	33	29	29	7	37	451
事故報告	件	0	0	0	2	2	0	0	1	1	1	0	1	8
ヒヤリハット	件	1	1	1	0	0	0	0	1	1	0	2	0	7
ボランティア	件	2	3	2	3	2	2	3	0	2	0	0	0	19
ブログ更新	回	2	3	2	2	3	2	1	2	2	2	2	1	24

## 2、入居者構成

※H30.3.31現在

### 年齢構成

年齢	75～79歳	80～84歳	90～94歳	90～94歳	95歳以上
人数	1	1	4	3	0

### 日常生活自立度

※H30.3.31現在

Ⅱb	Ⅲa	Ⅲb	Ⅳ	v	合計
2	4	1	2	0	9

### 月別介護区分

	4月	5月	6月	7月	8月	9月	10月	11月	12月	1月	2月	3月
要介護 1	2	2	2	2	2	2	2	2	2	2	2	2
要介護 2	2	2	3	3	3	3	4	4	4	4	4	4
要介護 3	3	3	2	2	2	2	2	2	2	2	2	2
要介護 4	1	1	1	1	1	0	0	0	0	0	0	0
要介護 5	1	1	1	1	1	1	1	1	1	1	1	1
平均介護度	2.67	2.67	2.56	2.56	2.56	2.38	2.3	2.3	2.3	2.3	2.3	2.3

### 入院状況

	1人目	2人目	3人目	4人目	5人目	6人目
入院月	5月	7月～8月				
日数	10日	31日				
原因	精神疾患	肺炎				
結果	退去	退去				

### 3、接遇目標

日付	目標
4・5・6月	業務一つ一つ確実に行う。 衣類の入れ間違いに注意する。
7・8・9月	文章をしっかりと読んで実行しよう 優しい言葉使いをしよう。
10・11・12月	手洗いうがいをしっかりとしよう。温度管理をしっかりとしよう。 賞味期限に注意しよう。
1・2・3月	体調の変化に気を付けよう。衣類の身だしなみに気を配ろう。提出物の期限を守ろう。

### 4、防災訓練実施状況(部署内)

月	内容	参加人数
4月	日中火災訓練	3
5月	日中火災訓練	4
5月	日中火災訓練合同	2
7月	地震訓練	3
9月	非常食調理訓練	3
9月	日中火災訓練合同	2
10月		0
11月		0
12月	日中火災訓練	5
1月	日中火災訓練	4
2月	日中火災訓練	5
3月	夜間火災訓練	5

### 5、GH会議進行

月	進行	書記
4月	立見	右田
5月	山口	京野
6月	立見	土屋
7月	京野	鈴木スサナ
8月	右田	嶋崎
9月	山口	立見
10月	立見	鈴木正
11月	鈴木正	右田
12月	立見	山口
1月	山口	土屋
2月	立見	鈴木スサナ
3月	立見	嶋崎

### 6、年間行事

行事			寄添い		
月日	行事内容	場所	月日	行事内容	場所
4月12日	いちご狩り	大富農園	5月18日	個人外出(2名)	白滝公園
7月16日	納涼祭合同	ファミリーフロアー	14日	個人外出(1名)	箱根山のホテル
10月3日	秋の遠足(深海水族館)	沼津港	21日	個人外出(1名)	柿田川公園
9月11日	敬老会	デイフロアー	28日	個人外出(1名)	ご自宅
12月9日	餅つき大会 合同	ファミリーフロアー	31日	個人外出(1名)	佐野美術館
			6月24日	七夕	アネックス
			8月 2日	花火	ファミリー前広場
			9月20日	おはぎ作り	アネックス
			12月25日	クリスマス会	アネックス
			1月 2日	新年会	アネックス
			2月 3日	節分	アネックス
			2月14日	バレンタイン	アネックス
			3月11日	ひな祭り	アネックス

### 7、運営推進会議

法人代表・利用者代表・家族代表・民生委員・介護相談員・北上地区包括・管理者

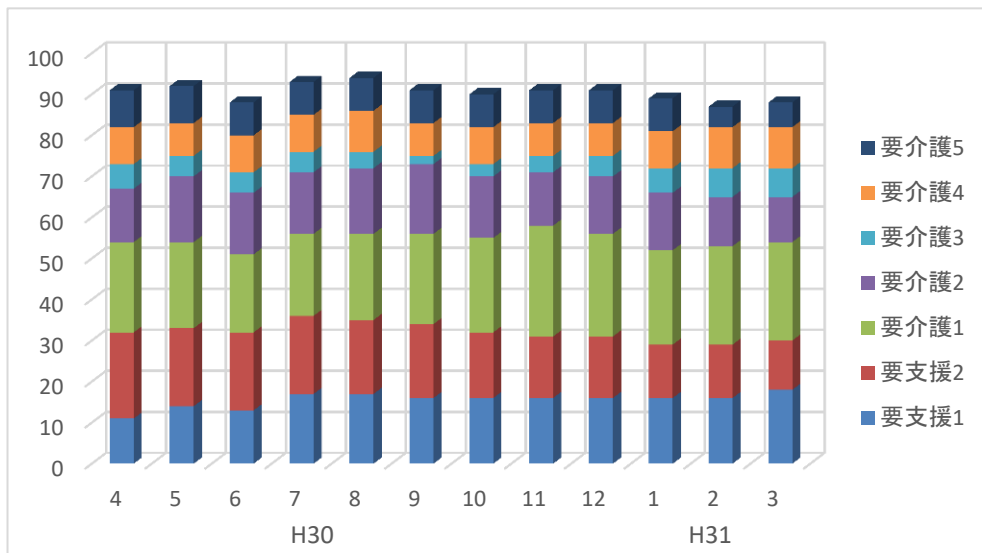
	1回	2回	3回	4回	5回	6回
開催日	4月11日	6月13日	8月8日	10月10日	12月12日	2月13日

## Ⅱ 1. (6) 居宅介護支援事業所 事業・活動実績報告書

### 1. 給付管理件数

	新規契約数		国保請求数		各種加算			国保請求額 (円)
	介護 (件)	予防 (件)	介護 (件)	予防 (件)	入院Ⅰ (件)	入院Ⅱ (件)	退院・退 所 (件)	
H30/ 4	5	1	59	32	0	0	0	862,724
5	1	3	59	33	0	0	0	854,636
6	2	2	56	32	1	0	1	823,437
7	1	5	57	36	0	1	0	853,677
8	1	0	59	35	0	1	0	855,248
9	3	0	57	34	0	0	0	821,983
10	2	0	58	32	0	0	0	827,130
11	6	0	60	31	0	0	1	859,331
12	1	0	60	31	0	0	0	844,129
H31/ 1	1	0	60	29	0	0	0	841,701
2	2	1	58	29	0	0	0	823,375
3	1	0	58	30	0	0	0	824,815
合計	26	12	701	384				10,092,186

### 2. 介護度別利用状況



	要支援1	要支援2	要介護1	要介護2	要介護3	要介護4	要介護5	合計
H30/ 4	11	21	22	13	6	9	9	91
5	14	19	21	16	5	8	9	92
6	13	19	19	15	5	9	8	88
7	17	19	20	15	5	9	8	93
8	17	18	21	16	4	10	8	94
9	16	18	22	17	2	8	8	91
10	16	16	23	15	3	9	8	90
11	16	15	27	13	4	8	8	91
12	16	15	25	14	5	8	8	91
H31/ 1	16	13	23	14	6	9	8	89
2	16	13	24	12	7	10	5	87
3	18	12	24	11	7	10	6	88

### 3.研修報告

実施月	研修内容	実施主体
H30/ 4	在宅介護における看取りの臨床	三島市介護支援専門員連絡協議会
5	リスクマネジメント(KYT)	施設内研修委員会
6	地域包括における認知症高齢者の在宅療養支援	認知症疾患センター
7	老人性うつと認知症の違い・その対応の仕方 介護支援専門員と地域支援について	裾野市調整会議 三島市介護支援専門員連絡協議会
8	成年後見制度勉強会	三島市社会福祉協議会
9	三島市の認知症施策と認知症初期支援チームの連携 施設における感染症対策	三島市介護支援専門員連絡協議会 施設内研修委員会
10	認知症事例におけるグループスーパービジョン	三島市介護支援専門員連絡協議会
11	認知症高齢者の自動車運転について 認知症方への在宅支援について 医療と介護連携における施設CMと居宅CMのそれぞれから見た課題	裾野市調整会議 三島市介護支援専門員連絡協議会
H31/ 3	認知症高齢者の運転をみんなで考えよう	三島市介護支援専門員連絡協議会

### 4. 目標達成状況

- 1 ご本人・ご家族の意向を汲み、双方にとって過度な負担なく自宅での生活を送ることができるよう、サービス調整はもちろん、言葉かけや傾聴に努めた。  
苦情案件なし。
- 2 制度の改正点について、各種説明会に参加。また、事業所内でも理解のズレがないよう、適宜確認しながら業務に取り組んだ。
- 3 今年度も、毎月新規ケースを獲得し、トータル件数も昨年より多い状態を保つことができ、目標達成。
- 4 地域ケア会議へ適宜参加。また、介護支援専門員連絡協議会の役員となり、行政関連の会議等や同じ北上地域の事業所と関わる機会を多く持つことができた。



## 平成30年度 北上保育園事業報告詳細について

平成30年度は、定員 1,080 名に対し、入園児童は 1,195 名 111 %でした。

保育園入所児童一覧表

区分	月別	4	5	6	7	8	9	10	11	12	1	2	3	計
定	員	90	90	90	90	90	90	90	90	90	90	90	90	1,080
	0才児	4	4	4	4	4	5	5	6	6	6	7	7	62
児 童 数	1才児	13	13	13	13	13	13	13	14	14	14	14	14	161
	2才児	20	20	20	20	20	20	20	20	20	20	20	20	240
	3才児	20	20	20	20	20	20	20	20	20	20	20	20	240
	4才児	21	21	21	21	21	21	21	21	21	21	21	21	252
	5才児	20	20	20	20	20	20	20	20	20	20	20	20	240
	計	98	98	98	98	98	99	99	101	101	101	102	102	1,195

・延長保育の利用児童は、 延人数 921 名 利用料 81,250 円

・職員数は、園長以下 26人

・職員の健康診断状況 要受信者は無し

・職員の健康診断状況 要受信者は無し

・職員の研修参加状況 全員参加致しました。 職員の資質向上に伴う研修に参加しました。

・地域活動は、 ・徳倉区敬老会 ・北上の郷敬老会

・朝のラジオ体操は、日々コンスタントに10名程度の地域の人達が参加しています。

・徳倉区の夏祭り、三島夏祭り(大社芸能殿)に職員が砂切で参加しました。

・町内の主な老人ホームに手作り品物を5点ずつ配布しています。

・子育て支援事業は

園庭開放に多くの地域の親子が参加。 ラジオ体操、絵本の読み聞かせ等、延人数 2,761 名 利用しました。

又、出産前の女性に実際の赤ちゃん体験をという事で始めましたマタニティ支援では、市の子育て支援課の方でも活動を始めたようで、ひとつの事業の先がけだったのか？方向性を示しただけでも良かったのかな…と思っています。

市内外を問わず、各所で子育て支援やら小規模保育所、事業所内保育所等、乱立している状況です。

当園は、愛ある保育を心掛けているので、一人ひとりていねいな子育て支援を進めているものです。



## 平成30年度事業報告

4月	入園式	1日
	総会	14日
5月	役員会	19日
	園外保育(楽寿園)	30日
7月	七夕祭り	7日
9月	運動会	23日
10月	秋の遠足	3日
	芋掘り遠足	24日
12月	生活発表会	1日
	もちつき 役員会	15日
	クリスマス会	25日
	役員アンケート配布	26日
2月	来年度役員決め	16日
3月	新旧役員会	9日
	お別れ遠足	13日
	おもいで旅行	19日
	卒園式	23日

## 平成30年度事業報告附属明細書

### 報告事項

- ・拠点区分：特別養護老人ホーム北上の郷  
該当なし
- ・拠点区分：北上保育園  
該当なし

社会福祉法人 栄幸会