

令和 2 年度事業報告書

社会福祉法人 栄幸会

令和 2 年度事業報告書 目次

I	社会福祉法人の概要	1
II	令和 2 年度事業の状況	
	1. 北上の郷グループ関連	
	（1）全体	
	①防災関連	3
	②健康管理の概要	4
	③苦情受付件数	
	④献血事業協力	
	（2）介護老人福祉施設（特別養護老人ホーム）事業	
	①事業の概況（利用状況報告）	5
	②入所者の状況（入退所、年齢構成、市町村別、介護度分布等）	6
	③看護の状況	7
	④栄養・給食部門の状況	8
	（3）短期入所生活介護（ショートステイ）事業	11
	（4）通所介護（デイサービス）事業	13
	（5）認知症対応型共同生活介護（グループホーム）事業	17
	（6）居宅介護支援事業	21
	2. 北上保育園関連	23

I 社会福祉法人の概要

- 1 法人名 社会福祉法人 栄幸会
- 2 目的 多様な福祉サービスが、利用者の意向を尊重し心身ともに健やかに育成され、その有する能力に応じ自立した生活を地域社会において営むことができるよう支援することを目的とし、次の社会福祉事業を行う。(要約)
 - (1) 第一種社会福祉事業
特別養護老人ホーム 「北上の郷」
 - (2) 第二種社会福祉事業
 - (イ) 保育所「北上保育園」
 - (ロ) 老人デイサービス事業「きたうえデイサービス」
 - (ハ) 老人短期入所事業「きたうえショートステイ」
 - (ニ) 認知症対応型老人共同生活援助事業「きたうえファミリー」
 - (ホ) 認知症対応型老人共同生活援助事業「きたうえファミリーアネックス」
 - (ヘ) 老人介護支援センター「在宅支援センターきたうえ」
 - (3) 公益を目的とする事業
 - (イ) 居宅介護支援事業「ケアセンターきたうえ」
 - (4) 介護保険事業所番号
静岡県指定 介護保険事業所番号 2270600337 [上記(ホ)を除く]
(平成15年6月2日指定)
静岡県指定 介護保険事業所番号 2270600576 [上記(ホ)のみ]
(平成18年3月15日指定)
- 3 所在地 法人本部 〒411-0044 静岡県三島市徳倉 1148 番地の 2
北上保育園 〒411-0044 静岡県三島市徳倉 4 丁目 10 番 3 号
北上の郷 〒411-0044 静岡県三島市徳倉 1148 番地の 2
- 4 事業開始 昭和 56 年 12 月 21 日 法人設立
昭和 57 年 4 月 1 日 北上保育園事業開始
平成 15 年 6 月 2 日 北上の郷を中心とした高齢者福祉事業開始
平成 18 年 3 月 15 日 グループホームきたうえファミリーアネックス事業開始
平成 24 年 4 月 1 日 北上の郷 20 床増床
平成 27 年 7 月 1 日 北上の郷 2 床増床
平成 27 年 8 月 1 日 グループホームきたうえファミリー 1 床増床

5 運営方針

- (1) 利用者の立場に立った福祉サービスの構築
- (2) 健全かつ効率的な事業経営の確立
- (3) 良質なサービスを支える人材の育成・確保

6 施設の規模および構造

(1) 入所・利用定員	北上保育園	90名
	北上の郷	72名
	短期入所	20名/日
	デイサービス	25名/日
	グループホーム	9名
	〃 (アネックス)	9名
(2) 敷地面積	北上保育園	398.92 m ²
	北上の郷	8555.69 m ²
(3) 建 物	北上保育園 鉄骨造 2階建て	687.63 m ²
	北上の郷 鉄筋コンクリート造	
	3階建て	4299.62 m ²
	グループホーム 木造平屋	330.72 m ²
	〃 (アネックス) 鉄骨造り	233.01 m ²

7 役員と職員

(1) 役 員	理 事	10名
	監 事	2名
	評議員	11名
(2) 職 員	北上保育園	27名
	北上の郷	88名

(令和3年3月31日現在)

Ⅱ 1. (1)全体

① 防災関連

月期	実施日	訓練項目	訓練内容	参加者
4月	—	新人職員防災教育訓練	新型コロナウイルス感染防止のため中止	—
5月	—	風水害訓練	〃	—
6月	6/25	情報伝達訓練	Eメールによる応援要請	全職員
7月	7/7 7/27	情報伝達訓練 三島市水防訓練	緊急連絡網による応援要請 避難情報伝達 ⇒ 避難場所確認	全職員 防災委員
8月	8/31	情報伝達訓練	171 伝言ダイヤル活用による情報収集	全職員
9月	9/1 —	三島市庁内防災訓練 地震総合防災訓練	無線通信による情報伝達訓練 新型コロナウイルス感染防止のため中止	事務局 —
10月	10/22	夜間想定火災訓練	初期消火・避難誘導・応援要請・発電訓練 他	全職員
11月	11/5 11/12	総合防災訓練 〃	午前 … 災害後避難生活訓練(テント設 営・発電機操作・非常食炊出し 他) 午後 … 地震訓練(安全確保。安全区画 形成・安否確認・応急手当他) 火災訓練(情報伝達・初期消火・ 避難誘導・設備操作他) 午後 … 消火器・消火栓による消火訓練	全職員
12月	12/23	情報伝達訓練	緊急連絡網による応援要請	全職員
1月	1/15	情報伝達訓練	171 伝言ダイヤル活用による情報収集	全職員
2月	2/24	情報伝達訓練	Eメールによる応援要請	全職員
3月	3/11	三島市シェイクアウト訓練 三島市庁内防災訓練	三島市一斉の地震発生時の安全確保訓練 無線通信による情報伝達訓練	全職員 事務局

※火災関連訓練 ⇒ 総合訓練(日中・夜間) … 各1回
 情報伝達(緊急連絡網) … 2回
 新人訓練 … 中止
 各部署訓練(消火、避難訓練) … 8回(4月・5月・7月・8月・10月・11月・
 1月・2月)

※地震関連訓練 ⇒ 総合訓練 … 1回
 情報伝達(171 伝言・Eメール) … 各2回
 新人訓練 … 中止
 各部署訓練(安全確保) … 4回(6月・9月・12月・3月)

※風水害関連訓練 ⇒ 中止

※三島市合同訓練 ⇒ 3回

※自治会防災訓練 ⇒ 中止

② 健康管理の概要

入所者定期健康診断	10月26日、10月27日
職員健康診断	10月1日、10月9日
職員ストレスチェック	7月
介護者腰痛検査	9月23日、9月30日、3月10日、3月17日
夜勤者健診	3月19日、3月22日

③ 苦情受付件数 2件

R2.8 居宅	金銭を盗まれたと申し出あり(ご本人の勘違い)。
R3.3 デイサービス	送迎時に転倒あり。

④ 献血事業協力 新型コロナ感染症対策のためなし。

Ⅱ 1. (2) 特別養護老人ホーム北上の郷

令和2年度 概況・利用状況報告

特養の重度化を反映し、年間退所者数が24名と昨年よりは減少しましたが、引き続き定員の3割程の入退所が発生し、入院者も延べ772日と多く入所の重度化の影響を顕著に受けていると思います。また、稼働率については93.9%と昨年に比べれば若干よくはなっていますが、入院の他にも退所のペースに入所が追いついていかないことが稼働率を下げている一つの要因と考えられるかと思います。

入所者の状況では、平均介護3.9(介護4.介護5は全体の73%)と認知症及び身体介護に伴うケア量の増加が見受けられます。

	在籍者数 (月末集計)	介護度	年齢	入・退所者数		入院		外泊		空きベッド(含入院)		稼働率 (%)
				月内退所	月内入所	入院者数	延べ日数	外泊者数	延べ日数	数	延べ数	
R2.4	70	3.9	84.37	2	5	4	43	0	0	6	114	92.4
R2.5	70	3.8	84.27	2	2	3	29	0	0	4	59	96.2
R2.6	72	3.9	84.22	2	3	7	80	0	0	10	93	93.8
R2.7	71	3.9	84.75	2	2	10	128	0	0	5	132	91.5
R2.8	71	3.9	84.62	4	3	8	79	0	0	12	93	94.0
R2.9	72	3.9	84.78	1	3	3	32	0	0	4	66	95.6
R2.10	71	3.9	84.69	2	1	1	7	0	0	3	20	98.7
R2.11	71	3.9	84.62	1	1	8	48	0	0	9	54	96.4
R2.12	68	3.9	84.79	4	1	12	110	0	0	16	130	91.6
R3.1	68	3.9	84.06	2	2	4	41	0	0	6	121	92.2
R3.2	70	3.9	84.07	1	3	8	67	0	0	11	101	92.8
R3.3	70	3.9	84.11	1	1	8	108	0	0	8	135	91.3
合計		平均 3.89	平均 84.45	24	27	76	772	0	0	94	1118	平均 93.9

1. 入所・退所の状況

入所

	男性	女性	計
自宅	5	9	14
福祉施設	0	2	2
老健	2	1	3
医療機関	3	5	8
合計	10	17	27

退所

	男性	女性	計
自宅	0	0	0
福祉施設	0	0	0
老健	0	0	0
医療機関	6	5	11
死亡	0	13	13
合計	6	18	24

2. 年齢構成

平均年齢 男性 81.0 歳 （最高齢90歳）
 女性 84.8 歳 （最高齢96歳）

	64歳以下	65～69歳	70～74歳	75～79歳	80～84歳	85～89歳	90歳以上	計
男性	0	1	1	2	4	3	1	12
女性	2	3	2	7	8	18	18	58
計	2	4	3	9	12	21	19	70

3. 市町村別入所状況

	男性	女性	計
三島市	13	47	60
裾野市	0	2	2
伊東市	0	1	1
長泉町	0	2	2
伊豆の国市	1	1	2
足立区	0	1	1
清水町	0	1	1
名古屋市	0	1	1
計	14	56	70

4. 介護度分布

	男性	女性	計
要介護1	1	2	3
要介護2	1	1	2
要介護3	5	9	14
要介護4	4	25	29
要介護5	3	19	22
計	14	56	70
平均介護度	3.4	3.9	3.9

5. 日常生活自立度

認知症	自立	I	II	III	IV	M	計
寝たきり度							
何らかの障害を有するが、概ね自立(J)	0	0	0	0	0	0	0
屋内での生活は自立しているが介助なしには外出できない(A)	0	0	4	14	3	0	21
屋内での生活も介助を要し、日中もベッド生活が主体であるが座位保持は可能(B)	0	1	3	20	7	0	31
終日ベッドで過ごし、排泄、食事、着替えにおいて介助を要する(C)	0	0	0	8	9	1	18
計	0	1	7	42	19	1	70

- I 何らかの認知症を有するが、日常生活は家庭内及び社会的にほぼ自立している
II 日常生活に支障を来すような症状・行動や意思疎通の困難さが多少、見られても、誰かが注意していれば自立できる
III 日常生活に支障を来すような症状・行動や意思疎通の困難さが見られ、介護を必要とする
IV 日常生活に支障を来すような症状・行動や意思疎通の困難さが頻繁に見られ、常に介護を必要とする
M 著しい精神症状や問題行動あるいは重篤な身体疾患が見られ、専門医療を必要とする

看護部門

令和2年度概況

複数の疾患を抱える高齢者は体調を崩しやすく医療的な処置のため受診を必要とする入居者様が昨年同様多くなっています。コロナ禍ですが安心した生活を営んで頂く為には介護や看護の専門職がそれぞれの役割を担いながら専門的な視点と根拠を持って体調の観察や感染症対策をが大切です。コロナウイルス感染症との戦いは長期戦が予測され、収束後も今までと同じ生活は難しいことを考えるとコロナ禍における特養の暮らしをポジティブに捉え感染症対策を万全とした上で高齢者ケアのあり方を再構築する必要性を感じています。

1、月別受診・入院状況

	受診者数		入院者数	
	R2	R1	R2	R1
R2.04	19	27	4	11
R2.05	20	23	6	8
R2.06	21	20	6	6
R2.07	24	13	9	2
R2.08	20	18	7	6
R2.09	16	13	3	6
R2.10	23	19	2	5
R2.11	29	20	5	8
R2.12	20	17	12	6
R3.01	20	23	4	8
R3.02	19	22	8	8
R3.03	26	11	9	5
	257	226	75	79

2、入院状況

	入院状況											
	骨折		肺炎		脳疾患		消化管		循環器		その他	
	R2	R1	R2	R1	R2	R1	R2	R1	R2	R1	R2	
R2.04	1	2	1	4	0	0	0	1	1	4	1	
R2.05	1	1	2	2	0	2	3	2	0	1	0	
R2.06	0	0	3	2	0	2	3	1	0	1	0	
R2.07	1	0	1	0	1	1	5	1	1	0	0	
R2.08	1	1	0	0	1	2	3	3	1	0	1	
R2.09	0	1	0	1	0	0	2	2	0	2	1	
R2.10	0	1	0	0	0	0	2	2	0	2	0	
R2.11	1	2	0	2	0	0	4	2	0	2	0	
R2.12	1	1	1	1	1	0	8	1	1	3	0	
R3.01	0	0	1	1	0	0	2	3	1	4	0	
R3.02	0	1	3	2	0	1	3	1	1	3	1	
R3.03	0	0	2	2	0	1	3	0	3	2	1	
	6	10	14	17	3	9	38	19	9	24	5	

3、月別退所状況

	退所状況			
	R2		R1	
	病院	看取り	病院	看取り
R2.04	1	1	2	2
R2.05	1	1	0	1
R2.06	1	1	0	1
R2.07	1	1	0	2
R2.08	2	2	2	1
R2.09	0	1	1	0
R2.10	2	0	2	2
R2.11	1	0	2	1
R2.12	4	0	1	1
R3.01	1	1	4	3
R3.02	1	0	2	0
R3.03	1		1	0
	16	8	17	14

4、感染症は発生状況

	ノロウイルス		インフルエンザ	
	入居者	職員	入居者	職員
R2.04	0	0	0	0
R2.05	0	0	0	0
R2.06	0	0	0	0
R2.07	0	0	0	0
R2.08	0	0	0	0
R2.09	0	0	0	0
R2.10	0	0	0	0
R2.11	0	0	0	0
R2.12	0	0	0	0
R3.01	0	0	0	0
R3.02	0	0	0	0
R3.03	0	0	0	0
	0	0	0	0

5、入所者健康診断有所見者状況

	実施者	有所見
胸部X線	71	0
心電図	71	5
貧血	71	26
肝機能	71	3
血中脂質	71	17
血糖	71	1
腎機能	71	5

栄養・給食部門

栄養・給食部門では、安全でおいしいお食事の提供によるご利用者の皆様の健康維持・向上を目標にしてきました。

お陰様で、大きな事故や提供したお食事が起因の食中毒・感染症等の発症もなく、無事に一年を終えることができました。

今後も新型コロナウイルス感染防止対策の下、日々の衛生管理を徹底して、季節を感じる旬の食材を可能な限り取り入れ、個人の健康状態に応じた安全で適切なお食事の提供を心掛け、ご利用者の皆様がいとお食事を楽しみにして召しあがり、満足していただけますよう、ひいては一人も多くの健康長寿につながりますよう努めてまいります。

1. 給食延人数

月	特養	ショート	デイ	グループホーム	職員	合計
4	7686	2022	795	103	422	11028
5	8153	1958	872	142	424	11549
6	7678	1955	825	108	466	11032
7	7718	2099	834	117	474	11242
8	7961	1871	744	139	433	11148
9	7870	1866	695	107	415	10953
10	8464	1809	734	117	419	11543
11	8024	1779	753	135	395	11086
12	7793	1800	779	108	415	10895
1	7881	1731	665	135	419	10831
2	7061	1690	700	108	402	9961
3	7537	1680	759	117	445	10538
合計	93,826	22,260	9,155	1,436	5,129	131,806

2. 食材料費 1日670円 おやつ60円

3. 食事形態

	特養	ショート	デイ	グループホーム
米飯・常食	13%	54%	60%	33%
米飯・一口大	8%	16%	6%	55%
米飯・粗刻み	1%			
米飯・刻み	1%			
軟飯・常食		5%	8%	
軟飯・一口大	5%	5%	6%	
軟飯・粗刻み	3%	3%		
軟飯・刻み		3%		
軟飯・刻みとろみがけ	1%			
軟飯・みじん	1%			
全粥・常食	1%	3%	6%	
全粥・一口大	3%		6%	
全粥・粗刻み	6%	3%	3%	
全粥・刻み	13%		3%	
全粥・刻みとろみがけ	8%			6%
全粥・みじん	3%			
全粥・みじんとろみがけ	12%			
全粥・ミキサー		3%	2%	
ミキサー粥・ミキサー	9%	3%		6%
パン・刻み	1%			
パン粥・刻み	3%			
その他(プリン・飲料等)	3%			
経管栄養	5%	2%		

殊に特養では嚥下困難者が増加傾向にあり、全体としても食事形態が多様化しています。今後も可能な範囲で、ご利用者の状態や嗜好に応じた対応をしていきます。

4. 摂取栄養量

	エネルギー	蛋白質	ビタミンA	ビタミンB1	ビタミンB2	ビタミンC	カルシウム	鉄
提供量	1500	60	550	2	1	100	590	9

脂質エネルギー比 21% 糖質エネルギー比 62% 食物繊維 15g／日
 蛋白質エネルギー比 17% 食塩 7.0g／日

5. 配膳時間 朝食 7:30 昼食 12:00 おやつ 15:00 夕食 17:30
 (早出し11:30) (早出し17:00)

6. 衛生管理

- 保菌検査 調理従事者 月2回 栄養士 月1回
 病原性大腸菌、赤痢菌、サルモネラ菌の検査を実施した
 →全員陰性
- 害虫駆除 業者による点検、駆除
- 水質検査 毎日 →0.1ppm以上であることを確認
- 殺菌、消毒 アルコール・次亜塩素系漂白剤の噴霧、浸漬等を都度毎日
- 厨房内温度管理 温度、湿度を測定・記録した(1日2回)
- 保存食 原材料、調理済み食品共に50gずつー20℃で14日間保存

7. 会議

- ・給食会議・・・月1回(第2木曜日)←感染予防対策のため4・5・9・1～3月は中止した
- ・リーダー会議 栄養カンファレンス・・・月1回(第1火曜日)←感染予防対策のため5・6・8月は中止した

8. 行事食

月	行事	内 容
4	花まつり	練りきり(桜)
5	八十八夜	茶めし・清汁・さらさ寄せ焼き・キャベツのソテー・切干大根のごまみそ・お茶プリン
	端午の節句	散らし寿司・清汁・吹き寄せ・白和え・マンゴー／こいのぼりゼリー
7	七夕	そうめん・ハンバーグ・アスパラサラダ・メロン／七夕ゼリー
	土用の丑の日	ひつまぶし・清汁・山芋寒・くるみ和え・すいかゼリー
8	みんなの日曜日	昼食・・・吉野家特製 親子丼・青菜と大豆の白和え・お味噌汁
9	みんなの日曜日	昼食・・・コイイチ特製カレー・トッピング)オムレツ・福神漬け・野菜ジュース
	敬老御祝い膳	御赤飯・清汁・天ぷら・鶏照り焼き・お煮しめ・柿なます・茶碗蒸し・梨／紅白饅頭
10	十五夜	お月見まんじゅうorお月見ゼリー
	ハロウィン	南瓜プリン
12	冬至	御飯・みぞれ汁・親子蒸し・かぼちの煮物・ちくわと野菜の和え物・こゆず
	クリスマスイブ	チキンライス・ポタージュ・チキンハーブ焼き・ポテトサラダ・ホワイトチョコムース／クリスマスケーキ
	クリスマス	キャラメルケーキ
	大晦日	年越しそば・キャベツのなめたけ和え・さつまいもレモン煮・ヨーグルト
1	お正月	お赤飯・お雑煮風お吸い物・おせち・だいたいムース／干支饅頭(焼印入り上用まんじゅう)・・・丑年
	人日の節句	七草粥・味噌汁・白菜とエビの煮物・煮豆・漬物
	鏡開き	おしるこ
	小正月	小豆粥・味噌汁・レタスとしめじの炒め物・なすともやし和風サラダ・漬物
	みんなの日曜日	昼食・・・吉野家特製牛丼・青菜と大豆の白和え・お味噌汁・フルーチェ
2	節分	大豆御飯・吉野汁・親子蒸し・五目煮・ほうれんそうのお浸し・フルーツゼリー
	みんなの日曜日	昼食・・・コイイチ特製カレー・トッピング)ハンバーグ・福神漬け・豆たっぷりヘルシーサラダ・フルーチェ
	バレンタインデー	御飯・ポタージュ・ハート型コロッケ・コンソメ煮・シーフードサラダ・バナナ／ハート型チョコプリン
3	桃の節句	散らし寿司・清汁・鰯の西京焼き・筍の木の芽和え・桜ゼリー／ひな祭り饅頭(おびなorめびな饅頭セレクト)

9.お楽しみ食(お楽しみランチorお楽しみおやつ)

月	テーマ	内 容
4	季節メニュー	桜散らし寿司・清汁・天ぷら・五目豆腐と野菜の煮物・筍の木の芽和え・桜餅風ゼリー
5	季節メニュー	よもぎきのこそば・かきあげ・わさび和え・ようかん(2種)
6	パン	ミックスサンド・コーンポタージュ・エビフライ(2本)・イタリアンサラダ・さくらんぼゼリー
7	季節メニュー(中華)	冷やし中華・肉団子の甘酢あんかけ・しゅうまい・杏仁豆腐
8	お楽しみおやつ (冷たいおやつ)	クリームあんみつ
10	オムライス	オムライス・ポタージュ・エビカツ・イタリアンサラダ・ババロア(マロン)
11	ラーメン	醤油ラーメン・餃子・バンサンスー・杏仁豆腐
12	お寿司	お寿司盛り合わせ(4種)・清汁・茶碗蒸し・春菊のお浸し・柚子ムース
1	和食御膳	押し寿司(3種)・清汁・卵豆腐・ねぎぬた・杏仁豆腐
2	お楽しみおやつ (温かいおやつ)	栗ぜんざい
3	パン	ミックスサンドイッチ(2種)・ミニコッペパン(2種)・コーンポタージュ・鶏のからあげ・フルーツサラダ

10.デイサービス行事

- ・例年は12月にそば打ち行事を開催して、おやつに手打ちそばを提供していたが、感染症予防のため、中止した。

11.選択食

- ・デイサービス・ショートステイは、月2回昼食時に行っています。
また、セレクトおやつを月1回行っています。
- ・特養は、セレクトおやつを月2回行っています。

月	内 容
4	①かじきの唐揚げゴマソース ②えびのチリソースかけ ①とんかつ ②鯖の竜田揚げ
5	①エビフライ ②アジフライ ①赤魚の粕漬け焼き ②豚カルビねぎ塩だれ
6	①鰯の照焼き ②鶏肉の野菜巻き ①かにクリームコロッケ ②鮭のチーズフライ
7	①鶏肉の竜田揚げ ②エビカツ ①白身魚の甘酢あんかけ ②豚カルビみそだれ
8	①海老のチリソースかけ ②牛肉の野菜巻き ①南瓜コロッケ ②鰻フライ
9	①グリルチキン ②白身魚のムニエル ①白身魚の唐揚げゴマソース ②春巻き
10	①鶏の唐揚げ ②鮭のチーズフライ ①鰯の照り焼き ②鶏肉の野菜巻き
11	①豚しょうが焼き ②鰻の南蛮漬 ①揚げ魚のあんかけ ②メンチカツ
12	①鯖の照り焼き ②豚カルビねぎ塩だれ ①海老のチリソースかけ ②鰻フライ
1	①マグロカツ ②クリームコロッケ ①さわらの西京焼き ②牛肉の野菜巻
2	①メンチカツ ②いわし磯香フライ ①白身魚の野菜あんかけ ②豚カルビみそだれ
3	①チキン南蛮 タルタルソースかけ ②まぐろカツ ①鶏のから揚げ甘酢だれ ②えびのチリソースかけ

Ⅱ 1. (3) きたうえショートステイ(短期入所生活介護)

1、利用者推移及び市町村別利用状況

- ・稼働率について・・・短期入所の1日の定員(20名)を100%とした場合の、今年度の実利用者の割合は83%となりました。
- ・市町村別の状況では、三島市の方が75.7%。裾野市が6.5%となっています。
- ・新規利用者の内訳は、三島市29名、裾野市4名、清水町1名
合計34名となりました。

	利用実人数	利用延日数	三島市	裾野市	その他	平均利用者数 (日中)	稼働率
4月	37	518	29	2	6	17.26	86%
5月	40	528	30	3	9	17.03	85%
6月	39	528	29	2	8	17.60	88%
7月	40	562	30	2	8	18.12	91%
8月	37	496	25	3	9	16.00	80%
9月	37	496	27	3	8	16.53	83%
10月	43	509	33	2	8	16.41	82%
11月	39	505	32	2	7	16.83	84%
12月	42	517	33	3	6	16.67	83%
1月	43	494	34	3	6	15.93	80%
2月	39	461	30	3	6	16.46	82%
3月	38	458	27	3	8	14.77	74%
合計						16.63	83%

2、利用者介護度分布

- ・介護度分布状況では介護度1の方の割合が一番高く31.35%、次に介護度2の方の割合が26.09%となっており、平均介護度は2.47となりました。

	要支援1	要支援2	介護度1	介護度2	介護度3	介護度4	介護度5	平均介護度
4月		2	11	7	8	6	3	2.51
5月		1	12	7	7	9	4	2.64
6月		1	12	7	7	8	4	2.61
7月		1	10	8	10	8	3	2.64
8月		1	13	7	7	6	3	2.42
9月		1	13	10	4	6	3	2.33
10月		2	13	14	4	7	3	2.34
11月		1	11	13	3	7	4	2.47
12月	1	2	12	13	4	6	4	2.41
1月	1	1	14	13	4	7	3	2.32
2月		1	10	11	6	8	3	2.55
3月		2	12	9	6	6	3	2.42
合計	2	16	143	119	70	84	40	平均 2.47

3、利用者年齢構成

年齢構成でみると、85歳～89歳が37%、90歳以上も同じく37%となっており、全体の7割以上を占めています。男女別にみると、男性の平均年齢は85.93歳、女性は87.04歳と男性に比べ1.11歳高くなっています。

全体の平均年齢・・・86.78歳

	～59歳		60～64歳		65～69歳		70～74歳		75～79歳		80～84歳		85～89歳		90歳～		平均年齢
	男性	女性	男性	女性	男性	女性	男性	女性	男性	女性	男性	女性	男性	女性	男性	女性	
4月				1				2		2		3	4	10	2	12	87
5月								1	2	4	1	3	4	11	1	13	86.65
6月				1				1	2	5	1	3	3	9	1	13	85.82
7月				1				1	2	4	1	3	4	8	2	14	86.37
8月								1	1	4	1	3	4	11	2	10	86.86
9月									2	4	2	2	5	10	3	9	86.72
10月				1					1	4	1	3	4	14	2	14	86.67
11月										3		4	4	12	2	14	87.97
12月							1		1	2		4	6	12	3	13	87.47
1月				1				1		4	1	5	5	10	3	13	86.48
2月				1					1	2	2	6	3	9	1	10	86.22
3月								1	1	1	2	7	3	8	2	13	87.1
合計					0	0	1	8	13	39	12	46	49	124	24	148	86.78

4、年間行事報告

月別	実 施 行 事	内 容
8月7日	花火大会	夕食後暗くなってから手持ち花火や噴出花火などを行いました。
8月27日	花火大会(2回目)	好評につき2回目を行いました。手持ち花火は少なめに、噴出花火を多めに行いました。
10月21日	ハロウィンお楽しみ会	ハロウィンの仮装をし記念撮影。その後ハロウィンのおやつを召し上がっていただきました。
12月22日	クリスマス会	職員による出し物(ダンス、ハンドベル等)を見ていただき、その後クリスマスケーキとシャンメリーを召し上がっていただきました。

5、短期入所事業報告総括

前年度に続き新型コロナウイルス感染症の影響が大きくあったものの、インフルエンザやノロウイルスによる影響はありませんでした。しかし、4月、5月と新規ご利用者の制限をしていたことと、1月～3月にかけて体調を崩し、入院される方や利用をキャンセルされる方が多くいたため稼働率が落ち込みました。

Ⅱ 1.（4）きたうえデイサービスセンター（通所介護）

令和2年度の概況

昨年度よりも稼働率は8％ほど低下しました。稼働率の低下の要因として、新型コロナウイルス感染症の影響で利用を控える方が数名いたことと、怪我や体調不良で入院した方が数名いたことがあげられます。

1 新規利用者数

新規利用者昨年(10人)今年度12人と2名増えています。

	4月	5月	6月	7月	8月	9月	10月	11月	12月	1月	2月	3月	合計
一般型		3	1				1	2			2	1	10
介護予防							2						2

2 利用者年齢別状況

80代・90代女性のご利用が圧倒的に多く、男性ご利用者は非常に少ないと言えます。

最高齢103歳と最年少の58歳のご利用者の年齢差が46歳と年齢差が大きいです。

	一般型			介護予防		
年代	男	女	合計	男	女	合計
50歳代	1		1			0
60歳代	1	1	2			0
70歳代	3	3	6			0
80歳代	2	18	20		8	8
90歳代	1	16	17		3	3
100歳代		1	1			0
計	8	39	47	0	11	11

利用者最高年齢 104 歳

3 介護度別分布

・介護度分布状況では介護度1の方の割合が一番高く55.31%、次に介護度4の方の割合が17.81%となっており、平均介護度は2.09となりました。

	要支援1	要支援2	事業対象者	介護度1	介護度2	介護度3	介護度4	介護度5	平均介護度
4月	4	3	1	18	5	3	5	3	2.12
5月	4	3	1	17	3	3	7	3	2.27
6月	4	3	1	17	5	4	6	3	2.23
7月	4	3	1	17	4	3	5	3	2.16
8月	4	3	1	16	4	3	4	2	2.03
9月	4	3	1	14	5	2	5	2	2.14
10月	5	4	1	15	4	2	6	2	2.17
11月	4	4	1	18	4	2	7	2	2.12
12月	4	4	1	18	4	1	7	2	2.09
1月	4	4	1	18	4	1	4	2	1.9
2月	4	4	1	20	3	1	5	2	1.9
3月	4	4	1	20	2	1	6	2	1.97
合計	49	42	12	208	47	26	67	28	平均 2.09

4 令和2年度デイサービス年間事業実績表

月	行事	ボランティア	その他
4	2、8 花見	感染症対策のため中止	28 防災訓練
	2、4、25 カラオケ		
	7 お楽しみ会		
	10、28 毛筆		
	15、 アロマ		
	17 生け花		
	19 フラワーアレンジメント		
	23 クラフトかえる作り		
5	9、11 カラオケ		27 防災訓練
	12 お楽しみ会 サボテン作り		
	15 毛筆		
	18 アロマ		
	26 ミニ運動会		
6	6 お楽しみ会 てるてる坊主		25 防災訓練(シェイクアウト訓練)
	10、15 カラオケ		
	12、23 毛筆		
	16 お楽しみ会		
7	2 クラフト金魚作り		27 風水害訓練
	7 七夕		
	4、8 カラオケ		
	10 毛筆		
	23、27 絵手紙		
8	3 DVD鑑賞		28 防災訓練
	6 コルクボード作品		
	7、25 毛筆		
	14、15、17 納涼祭		
9	11、17 毛筆		25 地震訓練
	10 コルクボード作品		
	18 生け花		
	15 絵手紙		
	21 敬老会		
10	5、6 運動会		31 防災訓練
	9、22 毛筆		
	16 生け花		
	19、23 絵手紙		
	22 硬筆		
	30 DVD鑑賞		
11	5 硬筆		5 総合防災訓練
	13 毛筆		12 消火訓練
	18、26 絵手紙		
	20 生け花		
	12 ペン習字		
	19 掲示板作り		
12	3 毛筆		25 地震訓練
	7、19 絵手紙		
	10 掲示板作り		
	15 クラフト作り		
	18 生け花		
	24 クリスマス会		

月	行事	ボランティア	その他
R3/1	5 新年会	感染症対策のため中止	28 火災訓練
	8 毛筆書初め		
	13, 18 絵手紙		
	14 つるしクラフト		
	15 生け花		
	21 毛筆		
2	2 節分お楽しみ会		24 Eメール訓練
	11, 16, 18, 26 毛筆		25 防災訓練
	12 コルクボード作品(めじろ)		
	19 生け花		
	22 ペン習字		
	23 絵手紙(富士山)		
3	2 お楽しみ会(ひな祭りレク)		25 地震訓練
	3 ひな祭りレク		
	8, 20 絵手紙		
	11 毛筆 ペン習字		
	12 生け花		
	16 掲示板作り		
	25 スタンプラリー		
	29 お花見		

5 地区別利用者分布表

地区	人数	地区	人数	地区	人数
本町		富士見台		南町	
壱町田	1	梅名	1	泉町	1
加茂川町	2	幸原町	3	緑町	1
徳倉	8	文教町	1	裾野市	4
沢地	1	若松町	3	長泉町	2
光ヶ丘	3	加茂	1	谷田	1
南田町	1	寿町		佐野見晴台	2
日の出町		大宮町	2	栄町	
富士ビレッジ	3	旭ヶ丘		沼津市	1
初音台	1	萩		三好町	1
東町		芝本町		芙蓉台	1

6. 月別利用実績 (実費込)

	実利用者数				延べ利用者数		
	実施 日数	一般型	総合事業	実利用者数	一般型	総合事業	延べ利用者数
R2/4月	26日	35	9	44人	355	34	389人
5月	26日	33	8	41人	388	45	433人
6月	26日	35	8	43人	466	42	508人
7月	27日	31	8	39人	365	46	411人
8月	26日	30	8	38人	326	40	366人
9月	26日	28	8	36人	297	40	337人
10月	27日	30	10	40人	315	55	370人
11月	25日	33	9	42人	330	48	378人
12月	25日	32	9	41人	354	46	400人
R3/1月	24日	29	8	37人	314	45	359人
2月	24日	28	10	38人	328	46	374人
3月	27日	32	9	41人	354	52	406人
合計	309日	376	104	480人	4192	539	4731人

1日平均利用者数:15.31人

(昨年度1日平均利用者数 17.25 人)

Ⅱ 1. (5) きたうえファミリー(認知症対応型共同生活介護)

利用概況

今年度は、コロナウイルスの影響で外出や御家族に参加していただいたの大きな行事が中止となり、我慢の年となりましたが、ご入居者様の入院や退所もなく過ごすことができました。
来年度も引き続き感染予防対策に努めながら、ご入居者様が安心して充実した生活が送れるようサービスの向上を目指します。

1. 月別状況

	単位	4月	5月	6月	7月	8月	9月	10月	11月	12月	1月	2月	3月	合計
入居者数	人	9	9	9	9	9	9	9	9	9	9	9	9	
入居実績	日	270	279	270	279	279	270	279	270	279	279	252	279	
入居率	%	100%	100%	100%	100%	100%	100%	100%	100%	100%	100%	100%	100%	100%
空室日数	日	0	0	0	0	0	0	0	0	0	0	0	0	
退去者	人	0	0	0	0	0	0	0	0	0	0	0	0	0
入居者	人	0	0	0	0	0	0	0	0	0	0	0	0	0
入院者	人	0	0	0	0	0	0	0	0	0	0	0	0	0
入院日数	日	0	0	0	0	0	0	0	0	0	0	0	0	0
外出(家族同行)	回	0	0	0	0	0	0	0	0	0	0	0	0	0
外泊	日	0	0	0	0	0	0	0	0	0	0	0	0	0
買物・外出(職員同行)	回	0	0	0	0	0	0	0	0	0	0	0	0	0
受診(定期受診含む)	人	1	0	0	2	1	2	1	0	2	0	0	2	11
面会者数	人	0	0	0	0	0	0	0	0	0	0	0	0	0
事故報告	件	1	0	0	1	1	2	1	0	1	0	0	0	7
ヒヤリハット	件	3	0	0	0	0	0	3	2	3	2	1	0	14
ボランティア	件	0	0	0	0	0	0	0	0	0	0	0	0	0

2. 入居者構成

※令和2.3.31現在

年齢構成

年齢	75～89歳	80～84歳	85～89歳	90～94歳	95～99歳
男性	0	0	0	0	0
女性	2	1	1	3	2

日常生活自立度

Ⅱa	Ⅱb	Ⅲa	Ⅲb	Ⅳ	Ⅴ
	1	7		1	

月別介護区分

	4月	5月	6月	7月	8月	9月	10月	11月	12月	1月	2月	3月
要介護1	5	4	3	3	3	3	2	2	2	2	2	2
要介護2	2	3	4	4	4	4	5	5	5	5	5	5
要介護3												
要介護4	1	1	1	1	1	1	1	1	1	1	1	1
要介護5	1	1	1	1	1	1	1	1	1	1	1	1
平均介護度	2	2.1	2.2	2.2	2.2	2.2	2.3	2.3	2.3	2.3	2.3	2.3

入院状況

	1人目	2人目	3人目	4人目
入院月				
日数				
原因				
結果				

実習生 (今年度はコロナウイルス感染防止対策の為受け入れ中止)

	4月	5月	6月	7月	8月	9月	10月	11月	12月	1月	2月	3月	合計
日数													0

ファミリー防災訓練 (全体での防災訓練や委員会活動とは別に実施)

	4月	5月	6月	7月	8月	9月	10月	11月	12月	1月	2月	3月
訓練内容	火災	火災	地震	風水害	火災	地震	火災	火災	地震	火災	火災	地震

* 防災訓練日の食事は防災食として学び、かつ入れ替えて賞味期限が切れないようにしている。

ファミリー行事報告

日付	行事名	会場	日付	行事名	会場
4月10日	プリンアラモード作り	ファミリーフロア	10月29日	十三夜	
4月30日	餃子作り		11月25日	スイートポテト作り	
6月12日	流しそうめん		12月8日	鍋パーティー	
7月7日	七夕		1月7日	七草粥	
7月21日	土用の丑の日		1月11日	鏡開き	
8月6日	納涼祭		1月18日	新年会	
9月7日	実地指導(電話)		2月2日	節分	
9月17日	敬老会		3月3日	ひな祭り	
9月30日	流しそうめん		3月17日	ぼた餅作り	
10月1日	十五夜		3月30日	ふき採り・花見	
10月13日	外部評価				
10月19日	運動会				

運営推進会議

メンバー・・・法人代表・利用者代表・家族代表・民生委員・介護相談員・北上地区包括・管理者

	1回	2回	3回	4回	5回	6回
開催日	4月8日	6月10日	8月12日	10月14日	12月9日	2月10日

きたうえファミリーアネックス(認知症対応型共同生活介護)

利用概況

本年度は新型コロナウイルス感染症のため、外出行事などは中止、ボランティアの受け入れも出来ず、施設内で過ごす1年となりました。面会も制限となり感染症対策を行いながらの予約制で短時間の面会、そして7月よりラインビデオ電話でのリモート面会となりました。前半は誤嚥性肺炎で長期入院となり退所された方が1名と、脳梗塞で入院し退院後は看取りとなり、ご家族に見守られながらご逝去された方が1名いました。後半は入院された方2が名おりましたが、長期入院となる事もなく比較的落ち着いて過ごす事ができました。行事や寄り添いなどご入居者様が楽しく生活できるように感染症対策をしながら試行錯誤して行った事により外部評価ではコロナ禍でも工夫をして寄り添っていると好評価を頂きました。

1、月別状況

	単位	4月	5月	6月	7月	8月	9月	10月	11月	12月	1月	2月	3月	合計
入居者数	人	8.5	8.6	9	9	8.2	9	9	9	9	9	9	9	-
入居実績	日	255	267	270	279	257	270	279	270	279	279	252	279	-
入居率	%	94.4	95.6	100	100	92.1	100	100	100	100	100	100	100	98.5
空室日数	日	15	12	0	0	22	0	0	0	0	0	0	0	49
退所者	人	1	0	0	0	1	0	0	0	0	0	0	0	2
入居者	人	0	1	0	0	1	0	0	0	0	0	0	0	2
入院者数	人	2	0	0	0	0	2	0	0	0	0	0	0	3
入院日数	日	21	0	0	0	0	13	0	0	0	0	0	0	35
入院時空室使用状況	日	/	/	/	/	/	/	/	/	/	/	/	/	/
外出(家族同行)	回	0	0	0	0	0	0	0	0	0	0	0	0	0
買い物・外出(職員同行)	回	0	0	0	0	0	0	0	0	0	0	0	0	0
受診(定期受診含む)	人	1	0	0	2	0	0	1	0	1	0	0	1	6
面会者数(リモート含む)	人	1	23	19	48	17	3	18	13	1	3	11	11	168
事故報告	件	1	2	1	1	3	0	1	0	2	1	0	0	12
ヒヤリハット	件	0	0	0	0	1	0	2	1	4	1	2	0	11
ボランティア	件	0	0	0	0	0	0	0	0	0	0	0	0	0
ブログ更新	回	1	3	2	2	2	3	1	3	2	2	2	1	24

2、入居者構成

※R3.3.31現在

年齢構成

年齢	75～79歳	80～84歳	85～94歳	90～94歳	95歳以上
人数	0	2	4	2	1

日常生活自立度

※R3.3.31現在

Ⅱ a	Ⅲ a	Ⅱ b	Ⅲ b	Ⅳ	合計
2	1	4	1	1	9

月別介護区分

	4月	5月	6月	7月	8月	9月	10月	11月	12月	1月	2月	3月
要介護 1	1	2	2	2	2	3	3	3	2	2	2	2
要介護 2	3	3	3	3	3	3	3	3	4	4	4	4
要介護 3	1	1	1	1	1	1	1	1	1	1	1	1
要介護 4	3	2	2	2	2	1	1	1	1	1	1	1
要介護 5	1	1	1	1	1	1	1	1	1	1	1	1
平均介護度	3.00	2.67	2.67	2.67	2.67	2.33	2.33	2.33	2.44	2.44	2.44	2.44

入院状況

	1人目	2人目	3人目	4人目	5人目	6人目
入院月	4月	4月	9月	9月		
日数	6	15	12	1		
原因	脳梗塞	誤嚥性肺炎	脳梗塞	けいれん		
結果	退院	退所	退院	退院		

3、接遇目標

日付	目標
4月	・言葉遣いを意識して会話しよう。 ・次の人の事を考えて行動しよう。
5・6・7月	・感染症対策をしっかりとしよう。 ・相手の気持ちを考えコミュニケーションを取ろう。
8・9・10月	・感染症対策を常に把握しよう。 ・イライラしたらひと呼吸。
11・12・1月	・手洗い・うがい換気・消毒をしっかりとしよう。 ・相手の心に寄り添う言動をしよう。
2・3月	・手洗い・うがい換気・消毒をしっかりとしよう。 ・人の良い所をほめよう。

4、防災訓練実施状況(部署内)

月	内容	参加人数
4月	日中火災訓練	4
5月	日中火災訓練	4
5月	日中火災訓練合同	4
7月	地震訓練	4
9月	非常食調理訓練	5
9月	日中火災訓練合同	5
10月	日中火災訓練	5
11月	会社全体総合防災訓練	4
12月	日中火災訓練	4
1月	日中火災訓練	4
2月	日中火災訓練	4
3月	夜間火災訓練	4

5、GH会議進行

月	進行	書記
4月	鈴木	京野
5月	コロナウィルス感染症のため中止	
6月	右田	鈴木
7月	京野	右田
8月	立見	高橋
9月	コロナウィルス感染症のため書面開催	
10月	山口	立見
11月	イデオ	右田
12月	高橋	山口
1月	コロナウィルス感染症のため書面開催	
2月	右田	古谷
3月	古谷	高橋

6、年間行事

行事			寄添い		
月日	行事内容	場所	月日	行事内容	場所
4月1日	お花見	アネックスフロア	5月19日	フラワーアレンジメント	アネックスフロア
8月7日	納涼祭	アネックスフロア	5月20日	M様誕生日会	アネックスフロア
9月17日	敬老会	アネックスフロア	5月27日	お茶会	アネックスフロア
11月19日	秋の運動会	アネックスフロア	5月30日	O様様寄り添い	アネックスフロア
12月24日	クリスマス会	アネックスフロア	6月3日	M様誕生日会	アネックスフロア
			6月13日	I様寄り添い	アネックスフロア
			6月18日	S様寄り添い	アネックスフロア
			7月 7日	七夕	アネックスフロア
			7月16日	S様寄り添い	アネックスフロア
			7月16日	H様寄り添い	アネックスフロア
			8月11日	S様寄り添い	アネックスフロア
			9月22日	A様誕生日会	アネックスフロア
			11月8日	I様誕生日会	アネックスフロア
			11月11日	H様誕生日会	アネックスフロア
			11月23日	N様誕生日会	アネックスフロア
			1月8日	新年会	アネックスフロア
			2月2日	節分	アネックスフロア
			2月12日	バレンタイン	アネックスフロア
			3月3日	ひなまつり	アネックスフロア
			3月5日	S様誕生日会	アネックスフロア
			3月23日	S様誕生日会	アネックスフロア

7、運営推進会議

法人代表・利用者代表・家族代表・民生委員・介護相談員・北上地区包括・管理者

	1回	2回	3回	4回	5回	6回
開催日	4月8日	6月10日	8月12日	10月14日	12月9日	2月10日

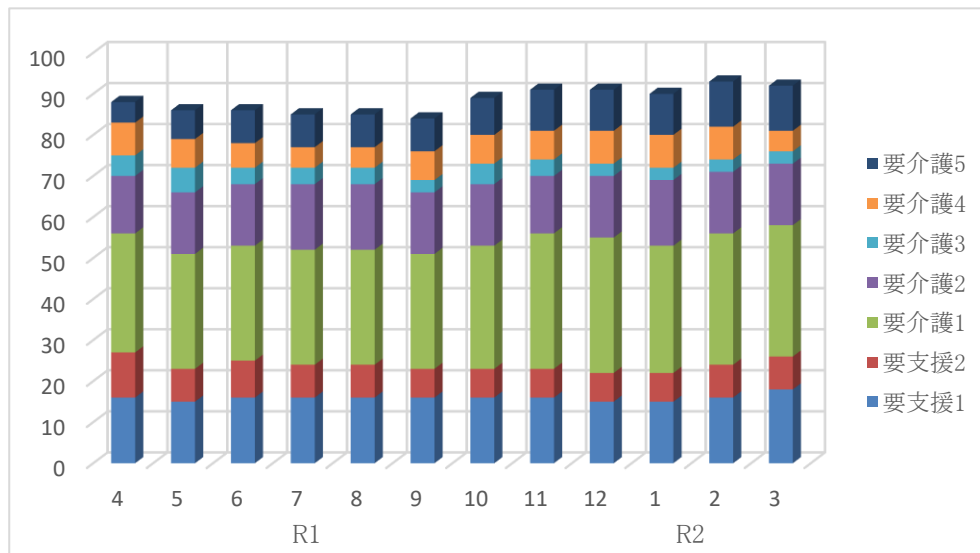
※コロナウィルス感染症のため全6回書面開催

Ⅱ 1. (6) ケアセンターきたうえ(居宅介護支援事業所)

1. 給付管理件数

		新規契約数		国保請求数		各種加算			国保請求額 (円)
		介護 (件)	予防 (件)	介護 (件)	予防 (件)	入院Ⅰ (件)	入院Ⅱ (件)	退院・退 所 (件)	
R2/	4	0	1	61	27	0	0	0	835,292
	5	1	0	63	23	0	0	0	845,666
	6	1	0	61	25	0	0	0	826,512
	7	0	0	61	24	0	0	0	815,843
	8	1	0	61	24	0	0	0	818,906
	9	1	0	61	23	0	0	0	817,732
	10	4	0	66	23	0	0	0	890,324
	11	5	0	68	23	0	0	0	914,889
	12	2	0	69	22	0	0	0	912,061
R3/	1	1	1	68	22	0	0	0	901,310
	2	2	0	69	24	0	0	1	927,120
	3	1	2	66	26	0	0	0	893,999
合計		19	4	774	286				10,399,654

2. 介護度別利用状況



	要支援1	要支援2	要介護1	要介護2	要介護3	要介護4	要介護5	合計
R2/ 4	16	11	29	14	5	8	5	88
5	15	8	28	15	6	7	7	86
6	16	9	28	15	4	6	8	86
7	16	8	28	16	4	5	8	85
8	16	8	28	16	4	5	8	85
9	16	7	28	15	3	7	8	84
10	16	7	30	15	5	7	9	89
11	16	7	33	14	4	7	10	91
12	15	7	33	15	3	8	10	91
R3/ 1	15	7	31	16	3	8	10	90
2	16	8	32	15	3	8	11	93
3	18	8	32	15	3	5	11	92

3.研修報告

実施月	研修内容	実施主体
R2/ 4	感染症対策について	三島市介護支援専門員連絡協議会
6	危険予知について	施設内研修委員会
7	リスクマネジメントについて	施設内研修委員会
9	感染症対策について	施設内研修委員会
10	身体拘束について	施設内研修委員会
11	身体拘束について 感染症について(オンライン)	施設内研修委員会 三島市介護支援専門員連絡協議会
R3/ 1	課題整理総括表の活用について(オンライン)	三島市介護支援専門員連絡協議会
2	ケアマネジメント業務AI導入支援セミナー(オンライン) 施設ケアマネの極意(オンライン)	静岡県介護支援専門員連絡協議会 三島市介護支援専門員連絡協議会
3	ケアマネージャーが感じる家族介護者支援の課題 (オンライン) 仕事と介護の両立支援制度(オンライン)	三島市北地区地域包括支援センター 三島市北地区地域包括支援センター

4. 目標達成状況

- 1 課題整理総括表に関する学びと活用を継続的に実施し、利用者様の課題や問題点の理解を深めながら支援を行っている。
また、今後を見据えた介護AIソフトや働きながら介護を行う介護者の権利を知る研修にも参加し、利用者本人だけでなくそれを支える介護者を含め、これまでより広い視野の習得に努めることができた。
- 2 各地域包括支援センターとの関わりを深め、共に動き支援していくことが多い1年となった。また、サービス事業所についても偏りなく調整し公正な立場は守りつつ、早期且つ臨機応変に動くことで関係性の構築を行うことができた。
- 3 上記関係性の構築により、切れ目なく新規依頼あり、概ね件数を保つことができた。

Ⅱ 2.

令和 2 年度 北上保育園事業報告詳細について

令和元年度は、定員 1,080 名に対し、入園児童は 1,161 名 107 %でした。

保育園入所児童一覧表

区分	月別	4	5	6	7	8	9	10	11	12	1	2	3	計
定	員	90	90	90	90	90	90	90	90	90	90	90	90	1,080
	0才児	2	2	2	4	4	4	5	5	5	6	6	7	52
児 童 数	1才児	12	12	12	12	12	12	12	12	12	12	12	12	144
	2才児	16	16	16	16	16	16	16	16	18	17	17	17	197
	3才児	22	22	22	22	22	22	22	22	22	22	22	22	264
	4才児	22	22	22	22	22	22	22	22	22	22	22	22	264
	5才児	20	20	20	20	20	20	20	20	20	20	20	20	240
	計	94	94	94	96	96	96	97	97	99	99	99	100	1,161

・延長保育の利用児童は、 延人数 1,265 名 利用料 111,750 円

・職員数は、園長以下 25人

・職員の健康診断状況 要受信者は無し

・職員の研修参加状況 新型コロナウイルス感染拡大防止の為、ほとんどが中止になりましたが、
開催されたキャリアアップ研修、子育て支援研修に参加しました。

・地域活動は、 ・朝のラジオ体操は、日々コンスタントに10名程度の地域の人達が参加しています。

・町内の主な老人ホームに手作り品物を5点ずつ配布しています。

・子育て支援事業は

園庭開放に多くの地域の親子が参加。 ラジオ体操、絵本の読み聞かせ等、延人数 2,277 名 利用しました。

又、出産前の女性に実際の赤ちゃん体験をという事で始めましたマタニティ支援では、市の子育て支援課の方でも活動を始めたようで、ひとつの事業の先がけだったのか？方向性を示しただけでも良かったのかな…と思っています。
市内外を問わず、各所で子育て支援やら小規模保育所、事業所内保育所等、乱立している状況です。

当園は、愛ある保育を心掛けているので、子育て中の母親の心に寄り添い、一人ひとりの子育ての悩み、喜び等に
ていねいな対応を心掛けコミュニケーションを大切に進めています。

・監査状況について

1 改善指導	なし
2 助言指導	なし

・令和 2 年度 サマーショート受け入れ	新型コロナ感染拡大防止の為、中止
・令和 2 年度 中・高校生職場体験 受け入れ	5名
・令和 2 年度 保護者ボランティア 受け入れ	5名

令和 2 年度事業報告附属明細書

報告事項

- ・拠点区分：特別養護老人ホーム北上の郷

該当なし

- ・拠点区分：北上保育園

該当なし

社会福祉法人栄幸会